



Образовательная автономная некоммерческая
организация высшего образования
«Международный славянский институт»
129085, г. Москва, ул. Годовикова, д. 9, стр. 25, тел./факс 602-46-76,
e-mail: info@slavinst.ru



УТВЕРЖДЕНО
Решением Ученого совета МСИ
« 17 » апреля 2017 г.
Протокол № 6
Ректор института
Т.Е. Никитина

**Отчет о самообследовании
Международного славянского института
на 01.04.2017 г.
<http://www.slavinst.ru>**

г. Москва, 2017

ВЫПИСКА

из протокола № 6
заседания Ученого совета
образовательной автономной некоммерческой
организации высшего образования
«Международный славянский институт»
от «17» апреля 2017 г.

СЛУШАЛИ: Утверждение отчета о самообследовании образовательной автономной некоммерческой организации высшего образования «Международный славянский институт» на 01.04.2017 г.

ПОСТАНОВИЛИ: Отчет о самообследовании образовательной автономной некоммерческой организации высшего образования «Международный славянский институт» на 01.04.2017 г. утвердить.

Председатель Ученого совета

Никитина Т.Е.

Ученый секретарь Ученого совета

Стоянова Т.Я.



Содержание

| | | |
|----|---|--------|
| I. | <i>Аналитическая часть отчета о самообследовании</i> | 4 |
| 1. | <i>Общие сведения об образовательной организации</i> | 4 |
| 2. | <i>Образовательная деятельность</i> | 20 |
| 3. | <i>Научно-исследовательская деятельность</i> | 36 |
| 4. | <i>Международная деятельность МСИ</i> | 55 |
| 5. | <i>Внеучебная (воспитательная) работа в МСИ</i> | 73 |
| 6. | <i>Материально-техническое обеспечение</i> | 79 |
| 7. | <i>. Показатели деятельности «Международный славянский институт» утвержденному приказом Министерства образования и науки Российской Федерации от 10 декабря 2013 г. № 1324)</i> | ...141 |

I. Аналитическая часть отчета по самообследованию образовательной организации.

1. Общие сведения об образовательной организации.

Образовательная автономная некоммерческая организация высшего образования «Международный славянский институт» (далее МСИ) создана в 1994 году на базе «Международного Славянского Университета».

МСИ зарегистрирован в Едином государственном реестре юридических лиц (свидетельство о государственной регистрации от 09 декабря 2002 г. за основным государственным регистрационным номером 10277000512168).

Как некоммерческая организация, институт включен в ведомственный реестр зарегистрированных некоммерческих организаций (учетный номер 7714050211).

По статусу МСИ представляет собой высшее учебное заведение по виду – Институт. Организационно-правовая форма Института – автономная некоммерческая организация, тип – образовательная организация высшего образования.

МСИ функционирует на основе Устава и Учредительного договора.

Устав МСИ включает в себя следующие разделы:

1. Наименование, местонахождение, статус;
2. Учредители Института;
3. Предмет, цели деятельности, задачи и структура Института;
4. Автономия Института и академические свободы;
5. Цели образовательного процесса, научно-исследовательская работа;
6. Прием в институт;
7. Основные требования, предъявляемые к организации образовательного процесса;
8. Финансово-хозяйственная деятельность;
9. Управление институтом;
10. Права и обязанности сотрудников Института;
11. Международная и внешнеэкономическая деятельность;

12. Перечень законодательных и локальных актов, регламентирующих деятельность Института;

13. Порядок внесения изменений в Устав Института;

14. Реорганизация и ликвидация Института.

Последние изменения в Устав МСИ были внесены 17 октября 2016 (по Протоколу собрания учредителей № 79).

Учредителями МСИ являются:

1. Международный Славянский Университет;

2. Гражданка РФ Никитина Татьяна Евгеньевна.

Управление МСИ осуществляется в соответствии с Законом РФ «Об образовании в Российской Федерации» от 29 декабря 2012 г. N 273-ФЗ, Уставом образовательной автономной некоммерческой организации высшего образования «Международный славянский институт» на принципах единоначалия, коллегиальности и самоуправления.

Возглавляет институт ректор МСИ – профессор, кандидат экономических наук Никитина Татьяна Евгеньевна, являющаяся учредителем МСИ, член корреспондент Международной Кирилло-Мефодиевской академии славянского просвещения, Кавалер Ордена Русской Православной Церкви Сергия Радонежского III степени.

МСИ расположен по адресу: 129085, г. Москве ул. Годовикова, д. 9, стр. 25.

Структурно МСИ состоит из:

1) Головного ВУЗа (г. Москва, ул. Годовикова, д.9, стр. 25);

2) 3 филиала (находящихся в городах Волгоград, Калининград, Бишкек);

В таблице 1.1. представлены адреса, контактные телефоны территориальных подразделений МСИ.

**Таблица 1.1.
Контактная информация.**

| | Город | Адрес | Телефон | Электронная почта | Руководитель подразделения |
|--------------|-----------------|--|-------------------------------------|--------------------|----------------------------|
| Головной ВУЗ | Москва | 129085, г. Москва, ул. Годовикова, д.9, стр.25 | 8-495-602-46-76, 8-495-687-03-37 | info@slavinst.ru | Никитина Т.Е. |
| Филиалы | Бишкекский | 722160, Кыргызстан, Аламудунский район, с. Лебединовка, ул. Мичурина, д.119 | 8-10-996312-36-62-70 | e.podbelski@msi.kg | Подбельский Е.М. |
| | Волгоградский | 400001, г. Волгоград, ул. Академическая, д.22 | 8-8442-26-32-75, 8-8442-26-32-77 | 116126@mail.ru | Солянкина Л.Е. |
| | Калининградский | 236016, Калининградская область, г. Калининград, ул. Фрунзе, д.87-89, ул. Грига, д.36-40 | 8-4012-46-64-12, 8-4012-58-22-67 | kf-msi@yandex.ru | Марков В.Н. |

В таблице 1.2. представлена контактная информация по структурным подразделениям Головного института.

**Таблица 1.2.
Контактная информация по структурным подразделениям Головного института.**

| Подразделение (факультет) | Телефон | Электронная почта | ФИО руководителя |
|---|-----------------|--------------------|------------------|
| Факультет экономики и организации предпринимательства | 8-495-602-46-83 | econ_msi@mail.ru | Пестравкин А.А. |
| Юридический факультет | 8-495-602-46-85 | urfakmsi@yandex.ru | Прошин В.М. |
| Факультет дизайна | 8-495-602-46-73 | design_msi@mail.ru | Козлов Д.В. |
| Факультет психологии | 8-495-602-46-75 | instmsu14@mail.ru | Бугренкова Т.А. |
| Факультет актёрского мастерства. | 8-495-602-46-77 | info@slavinst.ru | Бачурин А.В. |

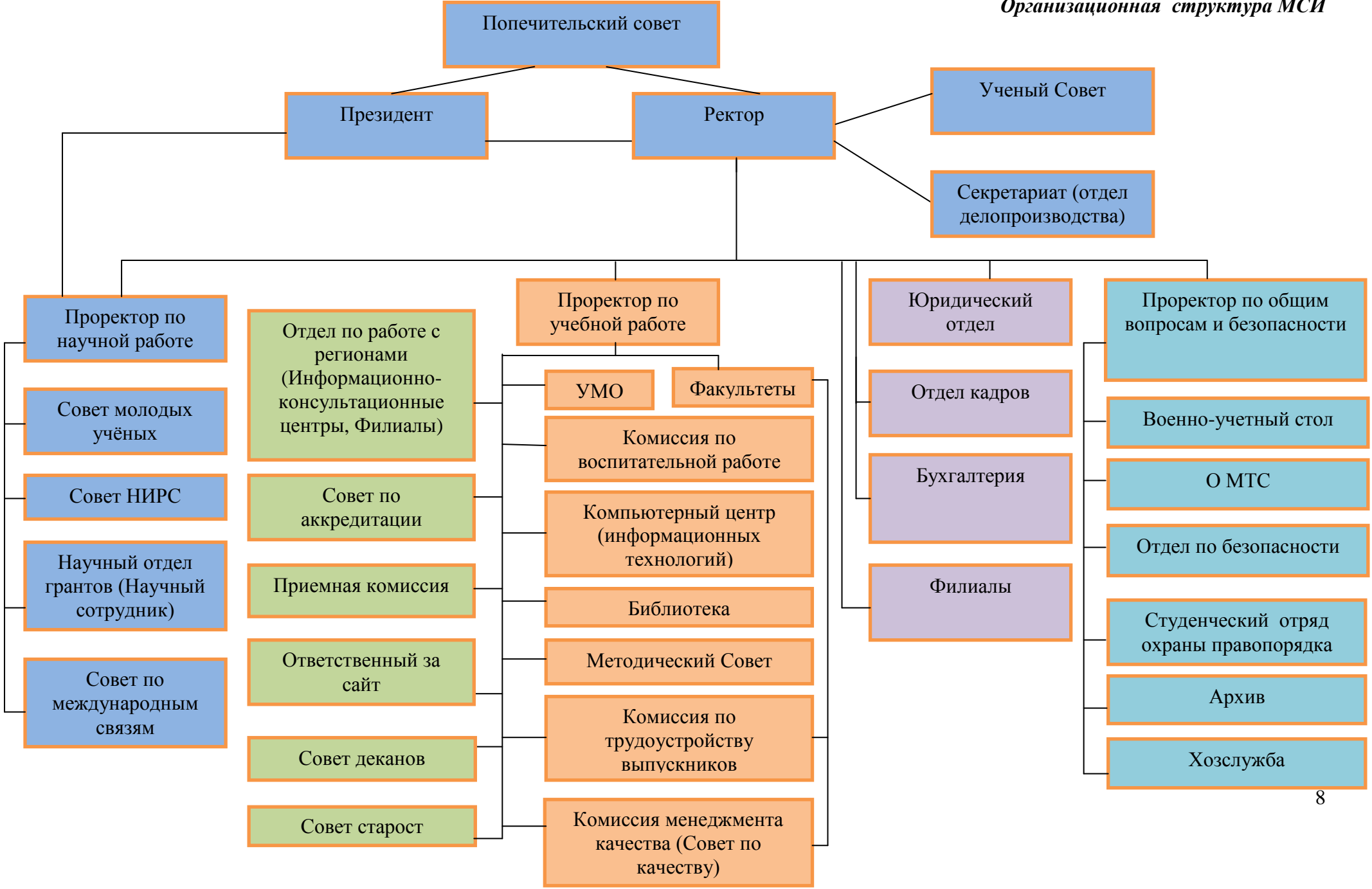
| | | | | |
|-------------------------|------------|-----------------|------------------|-------------|
| Факультет искусства. | вокального | 8-495-602-49-67 | info@slavinst.ru | Гриних Д.Н. |
|-------------------------|------------|-----------------|------------------|-------------|

Организационная структура МСИ представлена на схеме 1.

Данная организационная структура института в целом соответствует основным направлениям его образовательной деятельности, позволяет оперативно решать задачи, связанные с организацией и управлением образовательным процессом.

В основу функционирования организационной структуры заложено внутриинститутское самоуправление на основе принципа хозрасчетной самостоятельности подразделений и служб МСИ. Высшим органом стратегического управления является общее собрание Учредителей. К числу исполнительных органов относятся: ректор, Ученый совет Института, факультеты, филиалы института.

*Схема 1.
Организационная структура МСИ*



В полномочия Ученого совета входят:

- определение стратегии и перспектив развития института;
- утверждение структуры института, принятие решения о создании, реорганизации и ликвидации факультетов, кафедр и других учебных и научных структурных подразделений;
- утверждение планов научных исследований;
- утверждение положений по организации и реализации учебного процесса, а также иных локальных актов, регламентирующих деятельность института;
- утверждение порядка создания и деятельности попечительского и других советов по различным направлениям деятельности, их состав и полномочия;
- выборы заведующих кафедрами, профессоров и доцентов, а в необходимых случаях по решению ректора – и деканов факультетов, определение процедуры выборов, а также конкурсный отбор на должность профессора и доцента;
- рассмотрение вопросов экономического и социального развития института;
- рассмотрение вопросов представления к ученому званию профессора, доцента, старшего научного сотрудника;
- принятие решений по наиболее важным вопросам совершенствования учебной, культурной, международной, методической, научно-исследовательской, хозяйственной, финансово-бюджетной, социально-экономической деятельности института и выработка необходимых постановлений.

На момент самообследования состав действующего Ученого совета института включает 15 человек (7 докторов наук; 8 кандидатов наук).

В МСИ также функционируют учебно-методические советы факультетов.

Работает редакционно-издательский совет МСИ.

Управление отдельными видами и направлениями деятельности института осуществляют проректоры (заместители ректора), подчиненные ректору. В том числе:

– проректор по учебно-методической работе Семешкина Татьяна Владимировна, кандидат искусствоведения, доцент.

– проректор по научной работе Смирнова Елена Станиславовна, кандидат юридических наук, профессор;

– проректор по финансовой работе Никитина Татьяна Евгеньевна, кандидат экономических наук, профессор;

– проректор по общим вопросам Пономарев Валерий Павлович, кандидат психологических наук, профессор;

– помощник ректора Юдицев Алексей Геннадьевич

В структуре факультетов в качестве основных учебно-научных структурных подразделений функционируют кафедры, обслуживающие учебный процесс.

По состоянию на 1 апреля 2016 г. в институте функционируют 19 кафедр (данные представлены в табл. 1.3.).

*Таблица 1.3.
Список кафедр Международного славянского института.*

| № п/п | Наименование кафедры | Заведующий кафедрой (Ф.И.О. полностью) | Принадлежность к факультету |
|-------|---|---|---|
| 1. | Кафедра гуманитарных дисциплин | канд. культурологии, доцент Быстрова Татьяна Евгеньевна | Экономики и организации предпринимательства |
| 2. | Кафедра естественнонаучных дисциплин | канд. техн. наук, доцент Корж В.В. | Экономики и организации предпринимательства |
| 3. | Кафедра экономики и организации предпринимательства | канд. экон. наук, доцент Никитина Татьяна Евгеньевна | Экономики и организации предпринимательства |
| 4. | Кафедра финансов | д-р экон. наук, профессор Смирнов Ким Алексеевич | Экономики и организации предпринимательства |
| 5. | Кафедра теории государства и права | Канд. юридических наук Прошин Владимир Михайлович | Юридический |
| 6. | Кафедра гражданского права и процесса | д-р юрид. наук, профессор Глотов Сергей Александрович | Юридический |

| | | | |
|-----|---|---|--|
| 7. | Кафедра уголовного права и криминологии | Канд. юридических наук Алиев Тигран Тигранович | Юридический |
| 8. | Кафедра изобразительного искусства | Доцент Козлов Дмитрий Викторович | Дизайн |
| 9. | Кафедра дизайна среды | Профессор Полещук Максим Николаевич | Дизайн |
| 10. | Кафедра психологического консультирования | канд. психол. наук, доцент Бугренкова Татьяна Александровна | Психологии |
| 11. | Кафедра актерского мастерства | Профессор Новикова Людмила Николаевна | Актерского мастерства и вокального искусства |
| 12. | Кафедра сценической речи и пластической выразительности актера, проф. | Профессор Мархасев Виктор Владимирович | Актерского мастерства и вокального искусства |
| 13. | Кафедра сольного пения | Супотницкая Елена Станиславовна | Актёрского мастерства и вокального искусства |
| 14. | Кафедра конституционного и муниципального права | Канд. юридических наук Орлова Юлия Рудольфовна | Юридический |

МСИ развивается, как всероссийский и международный институт, адаптируется к изменяющимся потребностям общества, вводя новые направления и специальности.

Очевидно, что современный вуз немислим без интенсивного международного сотрудничества и интеграции в глобальное образовательное и научное пространство. Именно поэтому МСИ учитывает главные принципы Болонского соглашения и следует его параметрам в соответствии с отечественными традициями высшей школы. Так, в 2011 года институт перешел на уровневую систему образования, в соответствии с которой бакалавриат и магистратура рассматриваются в качестве самостоятельных образовательных уровней высшего образования с отдельными Федеральными государственными образовательными стандартами высшего образования по направлениям и специальностям, самостоятельной итоговой (государственной) аттестацией, по результатам которой соответственно присваиваются квалификации (степень) «бакалавр», «магистр» «специалист».

В том же 2011 году институт ввел для бакалавриата Европейское приложение к диплому (Diploma Supplement), которое на сегодняшний момент уже получили свыше 120 студентов и будут получать все желающие выпускники МСИ.

Вуз продолжает успешную деятельность на международном рынке, осуществляя экспорт образовательных услуг для иностранных студентов на базе своей структуры в Республике Кыргызстан. Кроме того, проводятся целенаправленные усилия выхода на программы двойных дипломов с зарубежными вузами – партнерами.

В этой связи институт выбирает путь формирования себя как современного вуза, уровень требований к которому должен соответствовать сегодняшним общеевропейским стандартам по качественному составу преподавателей и по формированию и воспитанию студентов при сохранении лучшего опыта и образцов отечественного славянского образования и просвещения.

Конкурентные преимущества МСИ:

– специальности вокала, актерского мастерства, дизайна. Мощный преподавательский состав, высокий уровень подготовки специалистов (победа на международных конкурсах, лауреатство спектаклей, распределение и работа выпускников в лучших театральных и оперных коллективах, приобретение ООН живописных работ преподавателей и студентов, привлечение их же к российским оформительским проектам). Эти факультеты вполне могут выполнять миссию по подготовки современных кадров как в России, в славянском мире так и зарубежом;

– высокий уровень специалистов: актеров, дизайнеров, вокалистов психологов, экономистов, юристов - по установке института в течение 2017– 2018 учебного года должен ещё повыситься, что позволит объединить преподавателей и студентов для совершенствования учебной и научной деятельности, амбициозно поднять планку подготовки кадров общеевропейского уровня. Основания для этого у перечисленных факультетов есть;

– идея в целом (МСИ – современный вуз) воспринимается всем коллективом МСИ как идея единого интереса, единой заинтересованности, более конкретного

представления нашей миссии в славянском мире и более тесного соединения образовательных пространств России и славянских стран. Процесс вхождения студентов в уровень иного качества обучения и образования, воспитания и преподавания, понимание ими, что это новое качество позволит достичь истинного профессионализма и патриотизма.

Основными задачами Института в соответствии с Уставом являются:

– удовлетворение потребностей личности в интеллектуальном, культурном и нравственном развитии посредством получения высшего, послевузовского и дополнительного профессионального образования;

– проведение научных исследований;

– подготовка, переподготовка и повышение квалификации работников с высшим образованием и научно-педагогических работников высшей квалификации на основе программ дополнительного профессионального образования;

– формирование у обучающихся патриотической и гражданской позиции, способности к труду и жизни;

– сохранение и приумножение нравственных, культурных и научных ценностей общества, на основе целостного образовательного воздействия, сохраняющего и развивающего ценности исторического опыта славян, вобравшего в себя все достижения мировой цивилизации;

– распространение знаний среди населения, повышение его образовательного и культурного уровня.

Международным славянским институтом разработана и принята к реализации целевая комплексная программа «Стратегия и основные направления развития Международного славянского института в 2015-2020 годы». («Стратегия 15/20»).

В соответствии с этой программой планируется:

- 1) создание «эндаумент фонда» (фонд целевого финансирования МСИ);
- 2) усиление взаимодействия с органами власти на местах;

3) развитие инновационной деятельности (бизнес–инкубаторов, научно–исследовательского отдела финансово–инновационного развития);

4) развитие и расширение деятельности научно–методических центров подготовки компетентных специалистов в условиях практико–ориентированной образовательной среды, к работе в организации, реализующей комплексную учетно–финансовую политику, научно–методической лабораторией проблем формирования у специалиста правовой культуры, проектирования и разработки технико–криминалистических средств и методов, применяемых в целях раскрытия, расследования и предотвращения преступлений;

5) развитие научных школ;

6) получение и выполнение грантов;

7) увеличение доли студентов, имеющих личные достижения на российском и международном уровнях;

8) регистрация журнала «Вестник МСИ» в качестве журнала ВАК;

9) расширение деятельности по общественному признанию МСИ в России и за рубежом;

10) развитие дополнительного образования и дистанционно–компьютерных технологий.

11) на базе МСИ планируется создание Международного славянского университета.

В соответствии с законодательством РФ и нормативно–правовыми актами Министерства образования и науки РФ и Федеральной службы по надзору в сфере образования и науки в «Международный славянский институт» разработана нормативно–правовая база, охватывающая все основные направления деятельности института, включающая: перечень регламентирующих документов, регламентирующую деятельность подразделений МСИ; документацию, регламентирующую деятельность приемной комиссии; документацию по организации и управлению учебным процессом; документацию, регламентирующую научно–исследовательскую работу.

Перечень регламентирующих документов в соответствии с перечнем

указанным в приказе Минобрнауки России от 09 ноября 2016 года № 1385 «Об утверждении перечней документов и материалов, необходимых для проведения аккредитационной экспертизы с выездом (без выезда) в организацию, осуществляющую образовательную деятельность, или ее филиал» включает в себя.

Документы, подтверждающие наличие в организации, осуществляющей образовательную деятельность, материально-технической базы, соответствующей требованиям ФГОС, обеспечивающей проведение всех видов дисциплинарной и междисциплинарной подготовки, практической и научно-исследовательской работ обучающихся, предусмотренных учебным планом:

1. Лицензия на осуществление образовательной деятельности.
2. Устав Международного славянского института.
3. Заключение о соответствии объекта защиты обязательным требованиям пожарной безопасности.
4. Договор о медицинском обслуживании.
5. Санитарно-эпидемиологическое заключение о соответствии здания.
6. Свидетельство о регистрации права на здание.
7. Формы статистических отчетов ВПО и Мониторинг, НК.
8. Справа о материально-техническом обеспечении образовательной программы.
9. Справка о лицензионном обеспечении с приложением реестра лицензий и лицензионных соглашений.
10. Справка о финансовой обеспеченности образовательных программ (на каждую отдельно) реализуемых в институте.
11. Договор на обслуживание электронной библиотеки.
12. Локальные нормативные акты Международного славянского института такие как, правила внутреннего трудового распорядка, положение об образовательной деятельности «Международный славянский институт» и его филиалов, положение о документационном обеспечении учебного процесса, положение о заочной форме обучения в МСИ, инструкция по делопроизводству

МСИ, положение о порядке перевода студентов из высших учебных заведений РФ и стран СНГ в МСИ, положение об обучении по сокращенным и ускоренным программам высшего профессионального образования, положение о заочной форме обучения в МСИ, положение об образовательной деятельности «Международный славянский институт», положение об ученом совете МСИ, положение о Совете по качеству, положение об оплате труда, учетная политика, номенклатура дел, положение об инновациях, положение (концепция) воспитательной работы в МСИ, должностные инструкции руководителей и сотрудников МСИ.

Документация, регламентирующая деятельность подразделений включает в себя: положение об Ученом совете МСИ, положение о учебно-методическом совете факультета, положение о библиотеке, положение о электронной библиотеке, правила пользования библиотекой, положение об охране труда, инструкция по пожарной безопасности, положение об архиве, положение о бухгалтерии, положение об отделе кадров и др.

К документации, регламентирующей деятельность приемной комиссии относятся: положение о приемной комиссии «Международный славянский институт», порядок приема в «Международный славянский институт», положение об аттестационной комиссии «Международный славянский институт», правила приема в «Международный славянский институт» и филиалы, положение об апелляционной комиссии МСИ.

Перечень регламентирующих документов в соответствии с перечнем указанным в приказе Минобрнауки России от 09 ноября 2016 года № 1385 «Об утверждении перечней документов и материалов, необходимых для проведения аккредитационной экспертизы с выездом (без выезда) в организацию, осуществляющую образовательную деятельность, или ее филиал».

1. Документы содержащие информацию об индивидуальном учете результатов освоения обучающимися образовательной программы, предусмотренные локальными нормативными актами организации, осуществляющей образовательную деятельность:

1.1. «Положение о порядке разработки и утверждения образовательных программ высшего образования – программам бакалавриата, программам специалитета, программам магистратуры образовательной автономной некоммерческой организации высшего образования «Международный славянский институт» и его филиалах».

1.2. «Положение о рабочей программе дисциплин (модуля) образовательной автономной некоммерческой организации высшего образования «Международный славянский институт и его филиалов».

1.3. «Положение о фонде оценочных средств для проведения промежуточной аттестации обучающихся по дисциплине (модулю) образовательной автономной некоммерческой организации высшего образования «Международный славянский институт и его филиалов».

1.4. «Положение об организации учебного процесса образовательной автономной некоммерческой организации высшего образования «Международный славянский институт и его филиалах».

1.5. «Положение об учебном плане по образовательным программам высшего образования – программам бакалавриата, программам специалитета, программам магистратуры образовательной автономной некоммерческой организации высшего образования «Международный славянский институт» и его филиалах».

1.6. «Положение об электронной информационно-образовательной среде «Международный славянский институт и его филиалы».

1.7. «Положение об организации контактной работы обучающихся по образовательным программам высшего образования с преподавателем «Международного славянского института» и филиалов».

2. Локальные нормативные акты по основным вопросам организации и осуществления образовательной деятельности, в том числе регламентирующие:

2.1. «Порядок организации освоения элективной дисциплины (модулей) «Физическая культура и спорт» по программам высшего образования – программам бакалавриата, программам специалитета в образовательной автономной

некоммерческой организации высшего образования «Международный славянский институт и его филиалах».

2.2. «Положение о текущем контроле успеваемости и проведении промежуточной аттестации обучающихся в образовательной автономной некоммерческой организации высшего образования «Международный славянский институт и его филиалах».

2.3. «Положение об обучении по индивидуальному учебному плану и ускоренном обучении лиц, осваивающих в Автономной некоммерческой образовательной организации высшего образования «Международный славянский институт» основные образовательные программы высшего образования - программы бакалавриата, программы специалитета, программы магистратуры».

2.4. «Положение о проведении государственной итоговой аттестации по программам бакалавриата, программам специалитета и программам магистратуры в образовательной автономной некоммерческой организации высшего образования «Международный славянский институт» и его филиалах.

2.5. «Положение о практике обучающихся осваивающих образовательные программы высшего образования – программы бакалавриата, программы специалитета, программы магистратуры в образовательной автономной некоммерческой организации «Международный славянский институт» и его филиалы.

2.6. «Порядок перевода, отчисления и восстановления обучающихся в образовательной автономной некоммерческой организации высшего образования «Международный славянский институт» и его филиалах.

2.7. «Положение о порядке предоставления академических отпусков обучающимся в «Международном славянском институте» и его филиалах.

2.8. Положение о НИР обучающихся;

2.9. Положение о НИР – научно-исследовательской работе научно-педагогических работников;

Научно-исследовательскую работу регламентирует положение о научной и научно-исследовательской деятельности МСИ.

- 2.10. Положение о научно-исследовательской деятельности аспирантов;
- 2.11. Положение об отделе аспирантуры;
- 2.12. Положение о порядке приема в аспирантуру;
- 2.13. Положение о научном руководителе магистров, аспирантов;
- 2.14. Положение об утверждении тем научно-исследовательских работ обучающихся.

Автоматизация управления деятельностью МСИ:

Для повышения эффективности управления МСИ используют следующие компоненты АСУ МСИ:

- 1) для разработки и составления учебных планов, графиков учебного процесса используется компьютерная программа «Gosinsp»;
- 2) используются программы «1С» и «Инфин», которые включают в себя ведение и учет бухгалтерии, заработной платы, управление персоналом;
- 3) «Клиент-Банк», которая позволяет ведение банковских документов в автоматизированном режиме;
- 4) «Консультант Плюс» с ежедневным обновлением. Автоматизированная система создает возможность ускорения движения информационных ресурсов и управленческих решений, что в целом повышает результативность управления образовательной деятельностью и обеспечивает общий доступ к ресурсам. МСИ имеет выход в Интернет, электронную почту.

Основные выводы по разделу 1 «Общие сведения об образовательной организации»:

– Организационно-правовое обеспечение образовательной деятельности МСИ соответствует нормативно-правовым актам Министерства образования.

– Существующая система управления институтом, включая совокупность разработанных собственных нормативных и организационно-распорядительных документов, соответствует требованиям законодательства РФ, Устава «Международного славянского института» и позволяет успешно решать основные задачи по подготовке бакалавров, магистров и специалистов, развитию информационной и материальной базы института.

– Состав учебных подразделений института соответствует направлениям подготовки бакалавров, специалистов, магистров и аспирантов, позволяет обеспечивать теоретическую, практическую и воспитательную составляющие процесса образовательной деятельности на высоком уровне.

– Должностные обязанности ректора МСИ, проректоров, деканов факультетов, заведующих кафедрами и других работников филиала соответствуют решаемым ими задачам и определены в соответствующих должностных инструкциях.

– Организационно-правовое обеспечение образовательной деятельности соответствует фактическим условиям на момент самообследования МСИ. Внутривузовская нормативная документация соответствует действующему законодательству, нормативным положениям в системе образования и Уставу «Международный славянский институт».

2. Образовательная деятельность.

Образовательную деятельность в сфере высшего образования образовательная автономная некоммерческая организация высшего образования «Международный славянский институт» осуществляет на основании:

- Лицензии на осуществления образовательной деятельности от 13 февраля 2017 г. регистрационный № 2538, выданной Федеральной службой по надзору в сфере образования и науки и приложений к ней;
- Федеральных государственных образовательных стандартов высшего профессионального образования по направлениям подготовки;
- Федеральных государственных образовательных стандартов высшего образования по направлениям и специальностям подготовки;
- рабочих учебных планов и графиков учебного процесса подготовки обучающихся (по всем направлениям и специальностям, определенными приложениями к Лицензии от 13 февраля 2017г., регистрационный № 2538).

В соответствии с лицензией на осуществление образовательной деятельности № 2538 от 16 февраля 2017 г., выданной Федеральной службой по надзору в сфере образования и науки, образовательная автономная некоммерческая организация высшего образования «Международный славянский институт» (МСИ) имеет право вести подготовку обучающихся по направлениям бакалавриата, магистратуры, специалитета, кадров высшей квалификации и научных кадров.

Спектр реализуемых Образовательных программ высшего образования представлен в таблице 2.1. (Данные по головному вузу)

Таблица. 2.1.

*Образовательные программы высшего образования (ОП ВО)
по укрупненным группам, в головном институте.*

| Коды укрупненных групп направлений подготовки. Коды направлений подготовки | Наименования укрупненных групп направлений подготовки. Наименования направлений подготовки | Квалификация |
|---|---|----------------------|
| 37.00.00 | ПСИХОЛОГИЧЕСКИЕ НАУКИ | |
| 37.03.01 | Психология | Бакалавр |
| 38.00.00 | ЭКОНОМИКА И УПРАВЛЕНИЕ | |
| 38.03.01 | Экономика | Бакалавр |
| 38.03.02 | Менеджмент | Бакалавр |
| 40.00.00 | ЮРИСПРУДЕНЦИЯ | |
| 40.03.01 | Юриспруденция | Бакалавр |
| 54.00.00 | ИЗОБРАЗИТЕЛЬНОЕ И ПРИКЛАДНЫЕ ВИДЫ ИСКУССТВ | |
| 54.03.01 | Дизайн | Бакалавр |
| 37.00.00 | ПСИХОЛОГИЧЕСКИЕ НАУКИ | |
| 37.05.01 | Клиническая психология * | Клинический психолог |
| 45.00.00 | ЯЗЫКОЗНАНИЕ И ЛИТЕРАТУРОВЕДЕНИЕ | |

| | | |
|-----------------|--|---|
| 45.05.01 | Перевод и переводоведение* | Лингвист-переводчик |
| 52.00.00 | СЦЕНИЧЕСКИЕ ИСКУССТВА И ЛИТЕРАТУРНОЕ ТВОРЧЕСТВО | |
| 52.05.01 | Актерское искусство* | Артист драматического театра и кино. Артист. музыкального театра. Артист театра кукол. Артист эстрады |
| 53.00.00 | МУЗЫКАЛЬНОЕ ИСКУССТВО | |
| 53.05.04 | Музыкально-театральное искусство* | Солист-вокалист. Преподаватель |
| 37.00.00 | ПСИХОЛОГИЧЕСКИЕ НАУКИ | |
| 37.04.01 | Психология | Магистр |
| 38.00.00 | ЭКОНОМИКА И УПРАВЛЕНИЕ | |
| 38.04.01 | Экономика | Магистр |
| 38.04.02 | Менеджмент | Магистр |
| 37.00.00 | ПСИХОЛОГИЧЕСКИЕ НАУКИ | |
| 37.06.01 | Психологические науки* | Исследователь. Преподаватель-исследователь |
| 38.00.00 | ЭКОНОМИКА И УПРАВЛЕНИЕ | |
| 38.06.01 | Экономика* | Исследователь. Преподаватель-исследователь |
| 45.00.00 | ЯЗЫКОЗНАНИЕ И ЛИТЕРАТУРОВЕДЕНИЕ | |
| 45.06.01 | Языкознание и литературоведение* | Исследователь. Преподаватель-исследователь |
| 50.00.00 | ИСКУССТВОЗНАНИЕ | |
| 50.06.01 | Искусствоведение* | Исследователь. Преподаватель-исследователь |

**Направления и специальности в данный момент не реализуются из-за отсутствия контингента обучающихся.*

Специалисты представленных укрупненных групп на сегодняшний день востребованы, что подтверждает % работающих по специальности выпускников. Часть обучающихся по группе занимается на очном отделении, часть студентов является студентами очно-заочного и заочного отделения.

В таблице 2.2. представлены направления подготовки студентов в

филиалах МСИ. Как видно из таблицы 2.2., дополнительное образование представлено пока только в Волгоградском филиале МСИ, но на сегодняшний момент проводится работа по осуществлению реализации дополнительного образования в Головной организации.

В настоящее время ведётся работа со всеми структурными подразделениями по подготовке документов для прохождения процедуры государственной аккредитации.

Таблица 2.2.
Высшее образование по направлениям и специальностям подготовки в филиалах МСИ

| № п/п | Коды профессий, специальностей и направлений подготовки | Наименование профессий, специальностей и направлений подготовки | Уровень образования | Бишкек | Волгоград | Калининград |
|-------|---|---|----------------------------------|--------|-----------|-------------|
| 1. | 37.03.01 | Психология | Высшее образование, бакалавриат | | + | + |
| 2. | 38.03.01 | Экономика | Высшее образование, бакалавриат | + | + | + |
| 3. | 38.03.02 | Менеджмент | Высшее образование, бакалавриат | | + | + |
| 4. | 40.03.01 | Юриспруденция | Высшее образование, бакалавриат | + | + | + |
| 5. | 40.03.01 | Юриспруденция | Высшее образование, Магистратура | | + | |
| 6. | 37.05.01 | Клиническая психология | Высшее образование, специалитет | + | | |
| 7. | 45.05.01 | Перевод и переводоведение | Высшее образование, специалитет | + | | |
| 14 | | Дополнительное профессиональное образование | | | + | |

По состоянию на 01 апреля 2017 года в МСИ обучается 406 человек, в том числе по очной форме обучения – 5 человека, по очно-заочной форме – 3

человека, по заочной форме –100 человека.

Содержание и качество подготовки обучающихся.

Качество подготовки обучающихся отражается в результатах текущей и промежуточной аттестации, итоговой (государственной) аттестации.

Организация учебного процесса в Институте регламентируется учебными планами, графиками учебного процесса, расписаниями учебных занятий и связывает в единую систему все его элементы: лекции, практические, интерактивные и другие занятия, а также все виды практик, промежуточные аттестации обучающихся и государственную итоговую аттестацию выпускников.

Обучающиеся в процессе обучения выполняют все виды работ, предусмотренные учебными планами и программами дисциплин. Расписание учебных занятий по всем направлениям и специальностям подготовки соответствует требованиям Федеральных государственных образовательных стандартов высшего профессионального образования, Федеральных государственных образовательных стандартов высшего образования.

Текущий контроль успеваемости, промежуточная аттестация и итоговая аттестация являются обязательной составляющей образовательного процесса в Институте и представляют собой единый непрерывный процесс оценки качества освоения обучающимися образовательной программы в течение всего периода обучения.

Целью текущего контроля успеваемости и промежуточной аттестации обучающихся является установление соответствия персональных достижений обучающихся поэтапным требованиям соответствующей образовательной программы. Текущий контроль успеваемости и промежуточная аттестация проводятся с применением утвержденных в установленном порядке фондов оценочных средств.

К формам текущего контроля относятся: собеседование, коллоквиум, опрос, тестирование, выполнение курсовых, контрольных работ, эссе и иных творческих работ, рефератов, домашних заданий, отчетов (по научно-исследовательской работе студентов и т.п.) и др.

Мероприятия текущего контроля знаний проводятся для обучающихся всех форм обучения, в том числе с применением технических средств обучения.

Уровень требований, предъявляемых в ходе промежуточной аттестации студентов, соответствует содержанию и требованиям образовательных стандартов по соответствующим направлениям подготовки и специальностям.

Разработанные фонды оценочных средств, используемые при проведении промежуточной аттестации, обеспечивают оценку качества общекультурных и профессиональных компетенций, приобретенных обучающимися.

Фонды оценочных средств составлены по всем учебным дисциплинам и модулям в соответствии с требованиями Федеральных государственных образовательных стандартов высшего профессионального образования и Федеральных государственных образовательных стандартов высшего образования, а также в соответствии с Основными образовательными программами высшего образования, рабочими программами учебных дисциплин (модулей), программами практик, программами Итоговой (государственной) аттестации.

В ходе промежуточной аттестации большинство обучающихся показывают достаточный уровень знаний изученных дисциплин. Итоги экзаменационных сессий и предложения по совершенствованию учебного процесса регулярно обсуждаются на заседаниях кафедр и Ученого совета Института.

В таблице 2.3. представлена численность обучающихся в разрезе курсов форм обучения по состоянию на 01 апреля 2017 года.

Таблица 2.3.
Численность обучающихся Международного славянского института по состоянию на 1 апреля 2017 г.

| Наименование направления подготовки, специальности | Форма обучения | Численность обучающихся по курсам | | | | | | Численность обучающихся на всех курсах |
|--|----------------|-----------------------------------|---|---|---|---|---|--|
| | | 1 | 2 | 3 | 4 | 5 | 6 | |
| 1 | 2 | 3 | 4 | 5 | 6 | 7 | 8 | 9 |
| Всего высшего образования- программы бакалавриата | | | | | | | | |
| Психология | <i>очная</i> | 0 | 0 | 0 | 0 | - | - | 0 |

| | | | | | | | | |
|--|---------------------|---|----|----|----|---|---|----|
| Психология | <i>заочная</i> | 0 | 5 | 3 | 0 | 0 | - | 8 |
| Экономика | <i>очная</i> | 0 | 0 | 0 | 0 | - | - | 0 |
| Экономика | <i>заочная</i> | 1 | 18 | 13 | 11 | 4 | - | 47 |
| Менеджмент | <i>очная</i> | 0 | 0 | 0 | 0 | - | - | 0 |
| Менеджмент | <i>заочная</i> | 1 | 10 | 10 | 7 | 1 | - | 29 |
| Юриспруденция | <i>очная</i> | 0 | 0 | 0 | 0 | - | - | 0 |
| Юриспруденция | <i>заочная</i> | 0 | 10 | 4 | 0 | 0 | - | 14 |
| Дизайн | <i>очная</i> | 0 | 2 | 0 | 3 | - | - | 5 |
| Дизайн | <i>очно-заочная</i> | 0 | 2 | 0 | 1 | 0 | - | 3 |
| Всего высшего образования-программам магистратуры | | | | | | | | |
| Психология | <i>очная</i> | 0 | 0 | - | - | - | - | 0 |
| Психология | <i>заочная</i> | 0 | 2 | 0 | - | - | - | 2 |
| Экономика | <i>очная</i> | 0 | 1 | - | - | - | - | 1 |
| Экономика | <i>заочная</i> | 0 | 0 | 0 | - | - | - | 0 |
| Менеджмент | <i>очная</i> | 0 | 1 | - | - | - | - | 1 |
| Менеджмент | <i>заочная</i> | 0 | 0 | 0 | - | - | - | 0 |
| Всего высшего образования-программам специалитета | | | | | | | | |
| Клиническая психология * | <i>Очная</i> | 0 | 0 | 0 | 0 | 0 | 0 | 0 |
| Клиническая психология * | <i>Очно-заочная</i> | 0 | 0 | 0 | 0 | 0 | 0 | 0 |
| Перевод и переводоведение* | <i>Очная</i> | 0 | 0 | 0 | 0 | 0 | - | 0 |
| Перевод и переводоведение* | <i>Очно-заочная</i> | 0 | 0 | 0 | 0 | 0 | 0 | 0 |
| Актерское искусство* | <i>Очная</i> | 0 | 0 | 0 | 0 | - | - | 0 |
| Музыкально-театральное искусство* | <i>Очная</i> | 0 | 0 | 0 | 0 | 0 | - | 0 |

| | | | | | | | | |
|---|----------------|---|---|---|---|---|---|---|
| Всего высшего образования – программ подготовки научно-педагогических кадров в аспирантуре | | | | | | | | |
| Психологические науки* | <i>очная</i> | 0 | 0 | 0 | - | - | - | 0 |
| Психологические науки* | <i>заочная</i> | 0 | 0 | 0 | 0 | - | - | 0 |
| Экономика* | <i>очная</i> | 0 | 0 | 0 | - | - | - | 0 |
| Экономика* | <i>заочная</i> | 0 | 0 | 0 | 0 | - | - | 0 |
| Языкознание и литературоведение* | <i>очная</i> | 0 | 0 | 0 | - | - | - | 0 |
| Языкознание и литературоведение* | <i>заочная</i> | 0 | 0 | 0 | 0 | - | - | 0 |
| Искусствоведение* | <i>очная</i> | 0 | 0 | 0 | - | - | - | 0 |
| Искусствоведение* | <i>заочная</i> | 0 | 0 | 0 | 0 | - | - | 0 |

**Направления и специальности в данный момент не реализуются из-за отсутствия контингента обучающихся.*

Освоение образовательных программ завершается итоговой (государственной) аттестацией выпускников, целью которой является установление уровня подготовки выпускника к выполнению профессиональных задач и соответствия его подготовки требованиям Государственных образовательных стандартов и Федеральных государственных образовательных стандартов.

Содержание подготовки специалистов, бакалавров, магистров и аспирантов на соответствие требованиям ФГОС 3, ФГОС 3+ представлено в таблице 2.4.

Таблица 2.4.
Содержание подготовки

| Наименование укрупненных групп | ОП ВО | Рабочие учебные планы | Рабочие программы дисциплин (модулей) |
|--------------------------------|---------------|-----------------------|---------------------------------------|
| ПСИХОЛОГИЧЕСКИЕ НАУКИ | | | |
| Психология | соответствует | соответствует | соответствует |
| ЭКОНОМИКА И УПРАВЛЕНИЕ | | | |

| | | | |
|--|---------------|---------------|---------------|
| Экономика | соответствует | соответствует | соответствует |
| Менеджмент | соответствует | соответствует | соответствует |
| ЮРИСПРУДЕНЦИЯ | | | |
| Юриспруденция | соответствует | соответствует | соответствует |
| ИЗОБРАЗИТЕЛЬНОЕ И ПРИКЛАДНЫЕ ВИДЫ ИСКУССТВ | | | |
| Дизайн | соответствует | соответствует | соответствует |
| ПСИХОЛОГИЧЕСКИЕ НАУКИ | | | |
| Клиническая психология * | соответствует | соответствует | соответствует |
| ЯЗЫКОЗНАНИЕ И ЛИТЕРАТУРОВЕДЕНИЕ | | | |
| Перевод и переводоведение* | соответствует | соответствует | соответствует |
| СЦЕНИЧЕСКИЕ ИСКУССТВА И ЛИТЕРАТУРНОЕ ТВОРЧЕСТВО | | | |
| Актерское искусство* | соответствует | соответствует | соответствует |
| МУЗЫКАЛЬНОЕ ИСКУССТВО | | | |
| Музыкально-театральное искусство* | соответствует | соответствует | соответствует |
| ПСИХОЛОГИЧЕСКИЕ НАУКИ | | | |
| Психология | соответствует | соответствует | соответствует |
| ЭКОНОМИКА И УПРАВЛЕНИЕ | | | |
| Экономика | соответствует | соответствует | соответствует |
| Менеджмент | соответствует | соответствует | соответствует |
| ПСИХОЛОГИЧЕСКИЕ НАУКИ | | | |
| Психологические науки* | соответствует | соответствует | соответствует |
| ЭКОНОМИКА И УПРАВЛЕНИЕ | | | |
| Экономика* | соответствует | соответствует | соответствует |
| ЯЗЫКОЗНАНИЕ И ЛИТЕРАТУРОВЕДЕНИЕ | | | |
| Языкознание и литературоведение* | соответствует | соответствует | соответствует |
| ИСКУССТВОЗНАНИЕ | | | |

| | | | |
|-------------------|---------------|---------------|---------------|
| Искусствоведение* | соответствует | соответствует | соответствует |
|-------------------|---------------|---------------|---------------|

**Направления и специальности в данный момент не реализуются из-за отсутствия контингента обучающихся.*

ОП ВО разработаны с учетом их направленностей, характеризующих ориентацию на конкретные области знания и (или) виды деятельности, определяющих предметно-тематическое содержание, требования к результатам их освоения.

Информация об образовательных программах высшего образования размещена на официальном сайте Института (www.slavinst.ru).

Каждая образовательная программа высшего образования рассмотрена и утверждена Ученым советом Института, согласована и одобрена представителями работодателей и включает в себя:

- общую характеристику образовательной программы;
- учебный план;
- календарный учебный график;
- рабочие программы учебных дисциплин (модулей);
- программы практик;
- фонды оценочных средств для текущего контроля успеваемости;
- фонды оценочных средств для промежуточной аттестации;
- фонды оценочных средств для проведения итоговой (государственной) аттестации;
- учебно-методические материалы.

В учебных планах предусмотрены все блоки дисциплин, определенных Федеральными государственными образовательными стандартами высшего профессионального образования и Федеральными государственными образовательными стандартами высшего образования, включая дисциплины и курсы по выбору студентов, дополняющие или углубляющие знания, полученные при изучении основных курсов, факультативные дисциплины.

В циклы общепрофессиональных и специальных дисциплин ФГОС ВПО включены дисциплины, учитывающие региональные особенности подготовки специалистов и специфику вуза.

В циклы Б1 ФГОС ВО включены дисциплины, учитывающие региональные особенности подготовки специалистов и специфику вуза.

Анализ учебных планов по реализуемым образовательным программам бакалавриата, специалитета и магистратуры свидетельствует о соответствии требованиям образовательных стандартов (ФГОС ВПО, ФГОС ВО) по всем установленным критериям:

- продолжительность сроков обучения;
- трудоемкость ОП ВО за весь срок обучения;
- трудоемкость циклов;
- наличие обязательных дисциплин;
- доля дисциплин по выбору;
- продолжительность практик и их виды;
- объем общей и контактной работы преподавателя с обучающимися;
- продолжительность экзаменационных сессий;
- количество недель каникул за год обучения, количество недель каникул в зимний период обучения;
- реализация компетенций;
- доля занятий, проводимых в интерактивных формах;
- наличие альтернативных дисциплин в блоках дисциплин по выбору.

По всем дисциплинам учебных планов бакалавриата, специалитета и магистратуры разработаны рабочие программы дисциплин (модулей), содержание которых отражают требования образовательных стандартов. Содержание образовательных программ высшего образования ежегодно пересматривается и обновляется в связи с изменениями требований и социально-экономических условий, к деятельности в которых готовятся выпускники.

Качество образовательного процесса в Институте во многом зависит от

уровня профессиональной компетентности профессорско-преподавательского состава. Формированию качественного состава персонала способствуют условия назначения на должность научно–педагогических работников в соответствии со статьей 331, 332 Трудового кодекса Российской Федерации.

Заключению гражданско-правового договора на замещение всех должностей научно-педагогических работников в Институте, а также переводу на должность научно-педагогических работников предшествует избрание по конкурсу на замещение соответствующей должности.

К конкурсному отбору допускаются лица, имеющие образовательный ценз и не имеющие ограничения на право заниматься педагогической деятельностью в случаях, установленных статьей 331 Трудового кодекса Российской Федерации.

Конкурсный отбор на замещение вакантных должностей научно-преподавательского состава объявляется ректором Института в средствах массовой информации не позднее, чем за два месяца до его проведения, срок подачи заявления для участия в конкурсном отборе – один месяц. Отказ в приеме заявления имеет место в случае несоответствия претендента квалификационным требованиям по соответствующей должности, установленным действующими нормативными правовыми актами, либо в случае нарушения установленных сроков подачи заявления.

Международный славянский институт и его филиалы располагают квалифицированным профессорско–преподавательским составом (ППС), позволяющим обеспечить достаточно высокий уровень профессиональной подготовки специалистов (см. таблицы 2.5., 2.6., 2.7.).

Таблица 2.5.
Распределение численности основного персонала по уровню образования в МСИ и его филиалах

| ВСЕГО | Имеет высшее образование | Ученую степень | | Ученое звание | | Распределение по ставкам | | | | | | | | | | | |
|-------|--------------------------|----------------|----------|---------------|--------|--------------------------|-----|------|-----|-----|-----|-----|-----|------|-----|-----|---|
| | | Доктор | Кандидат | Профессор | Доцент | 0,1 | 0,2 | 0,25 | 0,3 | 0,4 | 0,5 | 0,6 | 0,7 | 0,75 | 0,8 | 0,9 | 1 |
| | | | | | | | | | | | | | | | | | |

| | | | | | | | | | | | | | | | | | |
|----|----|----|----|----|----|--|--|---|--|--|----|--|--|--|--|--|----|
| 74 | 65 | 13 | 17 | 16 | 21 | | | 4 | | | 10 | | | | | | 60 |
|----|----|----|----|----|----|--|--|---|--|--|----|--|--|--|--|--|----|

Таблица 2.6.
Распределение численности профессорско-преподавательского состава по уровню образования в МСИ и его филиалах

| ВСЕГО | Имеет высшее образование | Ученую степень | | Ученое звание | | Распределение по ставкам | | | | | | | | | | | |
|-------|--------------------------|----------------|----------|---------------|--------|--------------------------|-----|------|-----|-----|-----|-----|-----|------|-----|-----|----|
| | | Доктор | Кандидат | Профессор | Доцент | 0,1 | 0,2 | 0,25 | 0,3 | 0,4 | 0,5 | 0,6 | 0,7 | 0,75 | 0,8 | 0,9 | 1 |
| 34 | 34 | 10 | 11 | 11 | 18 | | | 2 | | | 7 | | | | | | 25 |

При этом особое внимание было уделено анализу базового образования преподавателей, соответствия научной специальности преподавателя преподаваемым им дисциплинам, наличия опыта работы, возрастной структуры преподавателей (таблица 2.6.), порядка избрания на вакантные должности, сроков и форм последнего прохождения повышения квалификации преподавателями и аттестации кадрового состава.

Таблица 2.8.
Распределение численности внешних совместителей по уровню образования в МСИ

| ППС ВСЕГО | Имеет высшее образование | Ученую степень | | Ученое звание | | Распределение по ставкам | | | | | | | | | | | |
|-----------|--------------------------|----------------|----------|---------------|--------|--------------------------|-----|------|-----|-----|-----|-----|-----|------|-----|-----|----|
| | | Доктор | Кандидат | Профессор | Доцент | 0,1 | 0,2 | 0,25 | 0,3 | 0,4 | 0,5 | 0,6 | 0,7 | 0,75 | 0,8 | 0,9 | 1 |
| 22 | 18 | 2 | 4 | 5 | 5 | 0 | 0 | 0 | 0 | 0 | 12 | 0 | 0 | 0 | 0 | 0 | 10 |

Таблица 2.9.
Распределение персонала по возрасту в МСИ

| Число полных лет по состоянию на 01 января 2017 года | | | | | | | | | | | |
|--|----|----------|-------|-------|-------|-------|-------|-------|-------|-------|------------|
| | | менее 25 | 25-29 | 30-34 | 35-39 | 40-44 | 45-49 | 50-54 | 55-59 | 60-64 | 65 и более |
| ППС ВСЕГО | 74 | 0 | 4 | 7 | 7 | 9 | 14 | 19 | 10 | 0 | 2 |
| В том числе: деканы факультетов | 4 | 0 | 0 | 0 | 0 | 1 | 2 | 1 | 0 | 0 | 0 |

| | | | | | | | | | | | |
|--|----|---|---|---|---|---|---|---|---|---|---|
| Заведующие кафедрами | 8 | 0 | 0 | 0 | 0 | 1 | 2 | 1 | 0 | 0 | 0 |
| Профессора | 12 | 0 | 0 | 0 | 0 | 0 | 3 | 3 | 5 | 0 | 1 |
| Доценты | 7 | 0 | 0 | 2 | 2 | 3 | 0 | 0 | 0 | 0 | 0 |
| Старшие преподаватели | 2 | 0 | 2 | 2 | 3 | 0 | 0 | 0 | 0 | 0 | 0 |
| Преподаватели ассистенты | 1 | 1 | 0 | 0 | 0 | 0 | 0 | 0 | 0 | 0 | 0 |
| Научные работники | 3 | 0 | 0 | 0 | 0 | 0 | 0 | 1 | 2 | 0 | 0 |
| ППС, работающий на условиях штатного совместительства (внешние совместители) | 11 | 0 | 0 | 0 | 0 | 3 | 4 | 3 | 1 | 0 | 0 |

Оценка уровня организаторской работы по подбору и расстановке кадров была сведена к анализу источников комплектования кадров (аспирантура, другие вузы, научные учреждения, предприятия и т.п.).

Кроме того, осуществлена проверка использования ставок, выделяемых на штатное совместительство (0,5, 0,25 и др. ставки); правильность оформления на работу (по конкурсу или без); использование совместительства (наличие и выполнение индивидуальных планов работы); использование почасового фонда; правильность оформления на работу преподавателей.

Необходимо отметить, что штатные преподаватели и внешние совместители (таблица 2.8.) приняты на работу по условиям конкурсного отбора и аттестации; с каждым заключен гражданско-правовой договор.

Многие преподаватели владеют одним иностранным языком в объеме требований кандидатского минимума и имеют научные труды по преподаваемым дисциплинам. Большое внимание в Международном славянском институте и его филиалах уделяется повышению квалификации преподавателей и специалистов. Содержание системы повышения квалификации ППС определяется: современными тенденциями в международном и отечественном образовательном процессе; достижениями в области информационных технологий; современными методиками и технологиями обучения; социальными и экономическими

изменениями в России и др.

На каждой профильной кафедре имеется план повышения квалификации преподавателей. В отделе кадров имеется журнал проведения аттестации. Согласно плану преподаватели регулярно в различных формах повышают свою квалификацию и проходят аттестацию.

Основными формами повышения квалификации преподавателей «Международный славянский институт» являются: краткосрочное обучение преподавателей в предметной области;

- стажировка;
- профессиональная подготовка и переподготовка;
- послевузовское профессиональное образование (аспирантура);

За анализируемый период преподаватели Международного славянского института и его филиалов проходили курсы повышения квалификации и получили соответствующие документы (см. Таблицу 2.10 на примере Головной организации)

Таблица 2.10.
Распределение численности основного персонала и внешних совместителей освоивших дополнительные программы повышения квалификации и (или) профессиональной подготовки за предыдущий учебных год в МСИ

| № п/п | Наименования | Количество |
|-------|---|------------|
| 1. | Численность основного персонала освоивших дополнительные программы повышения квалификации и (или) профессиональной подготовки за предыдущий учебных год | 65 |
| 2. | Численность внешних совместителей освоивших дополнительные программы повышения квалификации и (или) профессиональной подготовки за предыдущий учебных год | 18 |

Востребованность выпускников вуза на рынке труда – один из показателей качества образовательного процесса. В институте налажены контакты с ведущими предприятиями, организациями, фирмами

Очень часто будущее место работы обучающиеся находят во время производственных и преддипломных практик. Представители крупнейших организаций – работодателей приглашаются в состав ИЭК, что позволяет им

оперативно оценивать уровень подготовки выпускников вуза и вносить предложения по направленности этой подготовки.

В то же время, исходя из результатов опросов, работодатели обращают внимание, что отдельные претенденты не могут реально оценить свои личностные качества, достойно представить их работодателю, не имеют навыков поведения на рынке труда (поиск работы, написание резюме, прохождение собеседования и др.).

В целях устранения таких недостатков сотрудники института проводят консультации и семинары со студентами, рассказывая им о навыках самопрезентации, правилах поведения с работодателем, оказывают помощь в составлении резюме и поиске вакансий, соответствующих требованиям студентов и выпускников. Эти действия направлены на ориентацию кандидатов на рынке труда.

Таким образом, выпускники Института востребованы на рынке труда, трудоустроены в различных отраслях, социальной сфере, организациях и бизнес-структурах, в крупных компаниях, в малом и среднем бизнесе. Данные представлены в таблице 2.10.

Таблица № 2.10.
Данные о востребованности выпускников
2016 года выпуска с дипломами установленного образца
(по состоянию на 01 января 2017 года)

| № п/п | Показатель | Экономика | Юриспруденция | Психология | Перевод и переводоведение | Актеры, вокал | Дизайн |
|-------|--|-----------|---------------|------------|---------------------------|---------------|--------|
| 1. | Количество выпускников | 0 | 0 | 0 | 0 | 0 | 10 |
| 2. | Трудоустроились по специальности | 0 | 0 | 0 | 0 | 0 | 2 |
| 3. | Трудоустроились в смежную отрасль | 0 | 0 | 0 | 0 | 0 | 6 |
| 4. | Трудоустроились не по специальности | 0 | 0 | 0 | 0 | 0 | 2 |
| 5. | Не трудоустроились по объективным причинам | 0 | 0 | 0 | 0 | 0 | 0 |

Основные выводы по разделу 2 «Образовательная деятельность»:

1. Организационно-правовое обеспечение образовательной деятельности МСИ соответствует лицензионным и аккредитационным требованиям и нормативно-правовым актам Министерства образования и науки РФ.
2. Реализуемые в Международном славянском институте специальности и направления подготовки соответствуют ФГОС ВПО, ФГОС ВО 3+.

3. Научно-исследовательская деятельность

Продолжалось развитие основных научных школ и направлений научно-исследовательской работы. Ими в МСИ являются:

- Комплексное исследование вопросов сотрудничества славянских народов в области культурно – образовательного пространства;
- Всестороннее изучение экономико–правовых аспектов развития Союзного государства Беларуси и России во взаимосвязи с мировыми интеграционными процессами;
- Изучение вопросов экономического взаимодействия славянских стран в рамках Вышеградской группы как одной из международных организаций внутриэкономической интеграции стран Европейского союза;
- Мониторинг психолого – дифференцированного подхода ученых – славистов к проблемам адаптации русского языка в славянских странах за последнее двадцатилетие;
- Изучение форм и методов индивидуального подхода в разработке механизмов адаптации молодых специалистов в контексте научно - прикладной тематики «Психология труда на предприятиях, связанных с особым риском (МЧС РФ);
- Формирование научных школ молодых ученых-юристов в России, Беларуси и в Украине на основе имеющихся в указанных государствах образовательных институтов и других высших учебных заведений славянской тематики;
- Исследования в сфере дизайна и живописи.

Ученые института продолжают работу по всестороннему изучению проблем, связанных с международным экономическим и юридическим взаимодействием России и стран Европы (Европейского союза) в области подготовки молодых кадров: с этой целью в 2016 году начался процесс подготовки курса лекций на экономическом факультете под общим наименованием: «Страны Европы: от Европейского экономического сообщества к Европейскому союзу». Институт также приступил к редактированию коллективной монографии преподавателей и аспирантов экономического и юридического факультета на тему: «Россия и

славянский мир: будущее принадлежит молодежи», работа над которой была начата в 2015 году.

Большая работа проведена по изучению многостороннего сотрудничества государств ЕвАзЭС в сфере достижения свободы передвижения товаров, услуг и населения. В этих целях предполагается заключить соглашение с «Ассоциацией российских юристов» для опубликования материалов конференций и круглых столов по общей для обеих сторон теме исследования.

В 2016 году была опубликовано учебное пособие Президента Международного славянского института К. А. Смирнова «Нормирование и экономия материальных затрат», изд. М.: Инфра –М, 2016, в которой на основе анализа и мониторинга экономического развития регионов Российской Федерации были раскрыты значимые для науки вопросы. Указанное пособие позволяет использовать приведенные в ней данные и результаты обобщений как в учебном процессе, так и при написании научно-исследовательской работы в вузах экономической, политологической и юридической направленности. Практические работники аналогичных сфер деятельности имеют возможность использовать приведенные в пособии данные в промышленности.

В октябре 2016 года ученые Международного славянского института приняли участие в IV Всероссийской научно-практической конференции «Совершенствование средств реализации и применения права: общетеоретические и отраслевые аспекты», проведенной Казанским филиалом федерального государственного бюджетного образовательного учреждения высшего образования «Российский государственный университет правосудия» (28 октября 2016г.). По согласованию с редакцией «Евразийского юридического журнала» был опубликован обзор указанной конференции. В дальнейшем (в 2017 году) предполагается заключить соглашение о совместной с Казанским филиалом Российского государственного университета правосудия разработке проекта - «Мир Православия и мир Ислама: борьба за мир в условиях глобальных вызовов современности».

В 2016 году ученые института приняли участие в заседании «Ассоциации международного права», «Ассоциации европейских исследований», а также научно-практической конференции, проведенной Парламентским Собранием Союзного государства Беларуси и России, состоявшейся в г. Сочи 6-7 октября 2016 года «Актуальные проблемы строительства и развития Союзного государства: роль парламентариев в условиях вызовов современного мира».

Факультет психологии при участии ректората и Ученого совета Международного славянского института приступил к подготовке подписания соглашения с Ассоциацией профессиональных психологов и психотерапевтов на проведение исследования «Нейро – психологический подход к коррекции нарушений письма у обучающихся в связи с усилением процесса компьютеризации». На факультете психологии в 2016 году была написана и издана монографии Толочек В.А. «Современная психология труда», на основе которой предполагается разработка нового курса обучения дополнительного образования.

Юридический факультет в 2016 году издал несколько монографий в авторском коллективе Кустов А. М., Прошин В. М., Веренич И.Н. «Криминологическая наука и теория механизма преступления». М.: Юрлитинформ, 2016. Также в 2016 году вышла в свет в издательстве «Юрлитинформ» монография Прошина В.М. «Теория и практика расследования налоговых преступлений». Предполагается использование материалов, включенных в указанные монографии, в научно-исследовательской работе, проводимой в Международном славянском институте. Профессор Глотов С.А в соавторстве (Григорьев И.А., Губин А.Н., Лычагин А.Г., Савелов О.П., Терентий Л.М.) издал монографию «Право Евразийского экономического союза: теория и практика». Краснодар: Кубанский государственный аграрный университет, 2016.

Факультет экономики и организации предпринимательства продолжил работу над изучением различных теоретических аспектов «Концепции комплексной целевой стратегии (КЦС) строительства малоэтажного доступного жилья

посредством создания региональных и межрегиональных объединений нового типа и решения на этой основе проблемы оптимизации заселения неперспективных территорий». Практика строительства подобных форм архитектуры будет также востребована на факультете дизайна.

Научно – методические разработки в сфере экономики и права, проводимые Международным славянским институтом, используются для эффективного изучения перспектив преподавания данных дисциплин. Учебные пособия, разработанные научно–преподавательским составом института по всем обучающих темам, обновляются и пополняются за счет новых идей и поступающей в библиотеку института литературы. Компьютерные технологии, разрабатываемые в центре дистанционного управления предлагают вниманию заинтересованным лицам новационные методы обучения.

Помимо позитивных оценок и достижений, ректоратом и Ученым советом отмечаются и недостатки в научно-исследовательской деятельности. Многие объясняются ротацией кадрового преподавательского состава в 2016 году. Поступление в указанном году на работу на постоянной основе бывших выпускников Международного славянского института, прошедших обучение в аспирантуре (а также успешно защитившихся)- это положительная тенденция. Но, вместе с тем, этот процесс подразумевает наличие временного фактора, который позволит адаптироваться новым сотрудникам к высоким требованиям работы в вузе. Также в качестве негативной тенденции на двух факультетах Международного славянского института Ректоратом (на заседании Ученого совета от 23.12.2016г.) была отмечена недоработка запланированных кафедрами планов по научной работе в 2016году. Факультетам психологии и дизайна рекомендовалось исправить существующее положение. Вместе с тем, в виду имеющихся кадровых перестановок, сохраняется тенденция к замедлению процесса выполнения намеченных научных работ.

В целом, ректоратом, профессорско-преподавательским составом и администрацией Международного славянского института проделана большая работа для сохранения имиджа института на высоком уровне в период общего

кризиса славянской тематики. Дальнейшие усилия по сохранению высокого научного потенциала были адаптированы к требованиям нового 2017 года.

| № | Факультеты | Перечень научно-исследовательских работ |
|---|---|--|
| | <p>Экономики</p> <p>Декан Пестравкин А.А.</p> <p>Юридический факультет</p> <p>Декан Прошин В.М.</p> | <p>1. Стратегии и ресурсы диверсификации предпринимательской деятельности негосударственного образовательного учреждения: на примере Международного славянского института (Кисула В.В.)</p> <p>2. Применение маркетинга на разных уровнях управления (Никитина Т.Е.)</p> <p>3. Развитие бюджетного планирования в России (Пестравкин А.А.)</p> <p>4. Экономическое взаимодействие славянских стран в рамках Вышеградской группы как одной из международных организаций внутриэкономической интеграции стран Европейского союза (Пестравкин А.А.)</p> <p>5. Экономический и психолого- дифференцированный подход ученых – славистов к проблемам адаптации русского языка в славянских странах за последнее двадцатилетие (Абрамова Е. А., Стоянова Т.Я.)</p> <p>6. Планирование экономических бюджетных поступлений на развитие культуры в Российской Федерации (Быстрова Т.Е.)</p> <p>7. Инвестиционная деятельность и организация государственно-частного партнерства в России (Манько Н.Н.)</p> <p>8. История экономической мысли славянских народов: от глубины веков к XXI веку (Тулаев П.В.).</p> <p>1 Многостороннее сотрудничество государств ЕвАзЭС в сфере достижения свободы передвижения товаров, услуг и населения (Глотов С.Н.)</p> <p>2 Всестороннее изучение экономико-правовых аспектов развития Союзного государства Беларуси и России во взаимосвязи с мировыми интеграционными процессами (Смирнова Е.С.)</p> <p>3 Формирование научных школ молодых ученых-юристов в России, Беларуси и в Украине на основе имеющихся в указанных государствах образовательных институтов и других высших учебных заведений славянской тематики (Курохтина С.С.)</p> <p>4 Сотрудничество России и славянских стран в сфере свободы пересечения границы в условиях политико-правовых трансформаций в Европе (Пономарев А.Н.)</p> <p>5 Защита «брошенных» российских моряков Международным профсоюзом моряков и Российским</p> |

| | | |
|--|--|---|
| | <p>Факультет психологии</p> <p>Декан Бугренкова Т.А.</p> <p>Факультет дизайна</p> <p>Декан Козлов Д.В.</p> | <p>профсоюзом моряков (Смотрин П.И.)</p> <p>1. Изучение форм и методов индивидуального подхода в разработке механизмов адаптации молодых специалистов в контексте научно - прикладной тематики «Психология труда на предприятиях, связанных с особым риском (МЧС РФ) (Шурыгина Л.А.)</p> <p>1. Роль ассоциативного мышления в архитектуре и дизайне (Семешкина Т.В.)</p> <p>2. Авангардное направление в русском искусстве начала XX века (Володькин И.М.)</p> <p>3. Психология цвета в живописи: от диалектического дискурса к поиску истины (Козлов Д.В.)</p> |
|--|--|---|

5. Внеучебная (воспитательная) работа в МСИ.

Воспитательную работу в вузе возглавляет помощник ректора по воспитательной работе и кураторы по воспитательной работе каждого факультета.

Воспитательная работа в вузе проводится в соответствии с «Концепцией воспитательной работы», планом работы на год, рекомендациями и приказами Министерства образования и науки РФ. Система воспитательной деятельности в ВУЗе строится на основе:

1. Духовно-нравственного и патриотического воспитания;
2. Художественно-эстетического и творческого воспитания;
3. Здоровье – сберегающего воспитания;
4. Развития системы студенческого и общественного самоуправления;
5. Использования спектра дополнительного воспитания.

1. Духовно - нравственное и патриотическое воспитание - это формирование гражданской позиции, национального самосознания, гордости за родную страну. Укрепление нравственной культуры поколений через возрождение прогрессивных традиций славянских и других народов в процессе изучения славяноведения, культурологи, философии, истории искусства, единства обучения и воспитания. В институте по этому направлению проводится целый ряд мероприятий:

1. Участие студентов в акции «Бессмертный полк»;
2. Проведение вечеров, посвященных «Дню защитников Отечества»;
3. Посещение музея военной техники в Парке Победы;
4. Посещение музея космонавтики;
5. Посещение спектакля «А зори здесь тихие...» на тему Великой Отечественной войны;
6. Театральный фестиваль - сцены из мюзикла «Поющие под дождем» (театр «Экспромт»);

7. Проведение беседы с просмотром видео-фильма «Славянская история» (П.В. Тулаев);
8. Ежегодные мероприятия по празднованию дней Славянской письменности и культуры.

2. Художественно-эстетическое и творческое воспитание - это привлечение студентов к активному участию в организации досуговой деятельности, работа студий эстетического воспитания, участие в фестивалях, проведение конкурсов. Приказом № 217 от 30 декабря 2003г. в структуре МСИ образован «Центр Искусств». Занятия ведутся в соответствии с планом по воспитательной работе, утвержденным ректором института, отвечают поставленным в плане целям и задачам. В его состав входит группа факультетов, относящихся к направлению «Искусство» - это: актерский, дизайн и вокал. При «Центре Искусств» работает сообщество любителей изящной словесности «Славич», куда входят студенты и преподаватели вуза. Ведутся мастер-классы поэтов, ежегодно проходят поэтические салоны «Диалог поколений», где встречаются молодые поэты и профессионалы. Итогом таких встреч является выпуск поэтического сборника при поддержке районной Управы Останкино.

Традиционными праздниками в институте стали: «День рождения института», «Посвящение первокурсников в студенты», «Привет, факультет!», «Дни Славянской письменности и культуры» и др. Это и концертные выступления, приуроченные к традиционным праздничным датам (в 2016 уч. г. - 4 мероприятия). Все это способствует раскрытию личностного, патриотического, творческого потенциала студентов.

3. Здоровье-сберегающее воспитание – это привлечение студентов к систематическим занятиям физической культуры и спортом, проведение и участие в районных соревнованиях, регулярных медицинских осмотров. В рамках социальной программы Правительства Москвы и Комиссии по здравоохранению и охране общественного здоровья Московской Городской Думы в МСИ проводятся семинары, распространяется печатная продукция профилактического характера, направленной на предотвращение распространения вируса

иммунодефицита человека (ВИЧ - инфекции). Студентами факультета психологии сделаны доклады о «Вреде алкоголизма», «Особенности молодежного возраста», «Борьба с наркоманией», «Профилактика негативных явлений в молодежной среде» - семинар.

С успехом проходят беседы для сотрудников и студентов МСИ: «Методы оказания самопомощи и взаимопомощи без применения медикаментов в экстренных случаях».

4. Подготовка студентов к будущей профессиональной деятельности невозможна без навыков в управлении, без умения принимать решения и нести за них ответственность. В вузе работает старостат как орган самоуправления. Основным направлением деятельности органа самоуправления является организация студенческой жизни в вузе. Организация и проведение студенческих мероприятий, участие в управленческой деятельности, принятие решений, нацеленных на реализацию творческого и организационного потенциала студентов. Были проведены ряд мероприятий, тренингов направленных на развитие лидерских, организаторских качеств студентов. А именно студенты МСИ принимают участие в ежегодной выездной работе школы лидеров, работе органа самоуправления (старостат).

5. Внеучебную занятость студентов, МСИ интегрирует в различные виды деятельности содержательного досуга. Особое внимание уделяется чтению лекций по общегражданскому и бизнес этикетам, где главными являются темы взаимоотношений однокурсников, педагогов, правилам поведения в общественных местах, где обращается внимание вновь поступивших студентов на определенные поведенческие нормы в институте, занятиям в хореографической студии (руководитель Заслуженная артистка СССР Елисеева Г.Д.), театральной студии (руководитель Костюхина В.Т.).

В период с 1 ноября 2016 года по 31 марта 2017 года Федеральной Антимонопольной Службой проводился I Всероссийский конкурс эссе «Точка роста», за активное участие в котором были награждены студенты МСИ: Багинян

Нара Врежиковна, Биркая Нино Гочаевна, Дремина Оксана Александровна, Сапожников Александр Владимирович.

В течение 2016 года были информационно обновлены или заново оформлены стенды по профилактике борьбы со СПИДом, наркотической зависимости, к годовщине Победы, постоянно обновляются афиши студенческого театра, не прекращается сотрудничество со средствами массовой информации («Кампус», Форум», «16+», «Российский колокол»). Участие в издании «Вестника» МСИ.

Наличие материально-технической базы для проведения воспитательной внеучебной деятельности в вузе использованы следующие ресурсы:

1. Актальный зал («Зал Татьяны»)
2. Малый актальный зал (вокальный)
3. Танцевальный класс
4. Концертный зал академика Королева,
5. ЦДЛ,
6. Клуб-кафе «Mezzo forte»

Внеучебная работа студентов института поощряется со стороны руководства вуза *благодарностями, почетными грамотами.*

На 2017 планируется ряд крупных мероприятий в институте ,с привлечением студентов и преподавателей. В частности посещение аквапарка «Фантези –парк» в рамках социально-ориентированного проекта «Брызги Радости», участие в праздничных концертах и мероприятиях, посвященных дням «Славянской письменности и культуры». Традиционная подготовка и проведения совместно с Управой Останкинского района на площадках района праздничных концертов, посвященных первому мая и Дню Победы. Проведение секции студентов и преподавателей в рамках Всероссийской конференции «Студенческая наука».

Оценка качества воспитательной деятельности.

Результативность оценивалась по уровню зрелости процессов управления воспитательной деятельностью по направлениям, соответствующим аккредитационным требованиям:

Организация и управление внеучебной работой студентов:

1. Развитие института кураторов;
2. Оценка материально-технической базы;
3. Достаточность финансового обеспечения.
4. Деятельность Старостата;

Организация и управление воспитательной работой:

1. Работа по патриотическому воспитанию;
2. Профорientационная работа;
3. Формирование традиций в вузе;
4. Культурно-массовая работа;
5. Профилактика асоциальных явлений.

В целом в институте ведется достаточно активная воспитательная работа. Используются практически все возможные направления в воспитании студенческой молодежи. Однако, в связи с несколько изменившейся концепцией по воспитательной работе, связанной с индивидуальностью личности студента, работа кураторов приобретает огромное значение.

6. Материально-техническое обеспечение.

Настоящий раздел относится к описанию материально-технического обеспечения Международного славянского института как отдельной подсистемы в системе организации учебно-воспитательного и научно-исследовательского процесса.

Институт располагает административными, учебно-научными, культурно-просветительскими и вспомогательными площадями, необходимыми для организации образовательного процесса по всему спектру образовательных

программ высшего, среднего профессионального и дополнительного образования на правах:

1) Собственности.

Общая площадь вышеуказанных помещений Института в настоящее время составляет:

- в собственности – 3664,8 кв.м.

В Москве из данного количества площадей Институт обладает исключительно на правах собственности учрежденческими, учебно-научными, культурно-просветительскими, вспомогательными и подсобными помещениями, расположенными в 3-х этажном здании по адресу: 129085, г.Москва, улица Годовикова, дом 9, строение 25.

Общая площадь застройки - 3538 кв.м. Институт обладает на правах долгосрочной аренды (49 лет) земельным участком площадью 1684 кв.м., предоставленным «...для использования территории под эксплуатацию помещений института» (Договор Московского земельного комитета № М-08-017006 от 30.04.2001г., государственная регистрация № 77-01/100-11/2001-47820 от 21 июня 2001г.).

Размещение кабинетов, аудиторий, специализированных классов для практических занятий и прочих помещений Института – 1,2 и 3 этаж.

Высота потолков в здании: на первом этаже - 2,85м., 4,00м. и 4,35м.; на втором этаже - 4,00м.; 5,45м. и 7-8м. (зал зрительный, общая площадь -383,9 кв.м., из них сцена репетиционная - 108,3 кв.м.); на третьем этаже -3,90м. и 4,00м.

Материал стен здания - кирпич.

Межэтажные перекрытия в здании - армопенобетон (120мм) и железобетон (80мм).

Кровля в здании - двускатная. Материал кровли - лист оцинкованный гладкий, лист оцинкованный рифлёный.

Подвальные помещения в здании - отсутствуют.

Окна в помещениях Института - двухкамерный стеклопакет, материал оконных рам - пластик.

Степень технического обустройства в помещениях Института -водопровод, канализация, электричество, отопление центральное от ТЭЦ.

Общее состояние материально-технической базы Института в целом описывается в Таблице 6.1.

Помещения Института зарегистрированы в Адресном реестре зданий и сооружений г. Москвы 25.07.2006г. №2211172. Последняя дата обследования Группой по инвентаризации строений и сооружений Савёловского территориального бюро технической инвентаризации г. Москвы -21.08.2014г.

На эксплуатацию помещений Института получены необходимые разрешения, выданные органами, осуществляющими государственный санитарно-эпидемиологический надзор и государственный пожарный надзор (Санитарно-эпидемиологическое заключение №77.08.16.000.М.001001.09.09 от 18.09.2009 г. выдано Территориальным отделом Управления Роспотребнадзора по городу Москве в Северо-восточном административном округе г. Москвы и Заключение о соответствии объекта защиты обязательным требованиям пожарной безопасности № 1076/4-15 от 21.09.2015 г., выдано Управлением по Северо-Восточному административному округу Главного управления МЧС России по г. Москве).

В соответствии с установленными требованиями к соблюдению необходимых социально-бытовых условий Институт обеспечен пунктами питания и медицинского обслуживания.

По имеющейся Лицензии Департамента здравоохранения г. Москвы № ЛО–52–01–005074 от 08.10.2015 г. и в соответствии с Уставом (п.5.2.), в медпункте Институт осуществляет медицинскую деятельность по оказанию первичной, в том числе доврачебной, врачебной и специализированной, медико-санитарной помощи, организуются и выполняются следующие работы (услуги): при оказании первичной доврачебной медико-санитарной помощи в амбулаторных условиях по: сестринскому делу.

Буфет Института оборудован холодильными установками (3 шт.), водонагревателем, кулером для питьевой воды. В буфете организовано горячее

питание обучающихся и сотрудников в расширенном ассортименте. Вся поставляемая в Институт продукция сертифицирована в установленном порядке.

Состояние социально-бытовой материально-технической базы Института описывается в Таблице 6.2.

Состояние и развитие учебно-лабораторной базы Института, уровень её оснащения напрямую связаны со спецификой реализуемых образовательных программ. На данный момент - это программы высшего образования, в том числе по направлениям и специальностям «творческого» блока. Так, например, для проведения практических занятий по вокальному и актёрскому мастерству Институт располагает помещениями с профессиональными акустическими характеристиками. Для обучающихся на факультете «Дизайн» (занятия живописью, в т.ч. масляными красками) подготовлены мастерские с повышенными показателями по освещению и вентиляции.

Для обеспечения образовательного процесса в рамках установленного федерального государственного образовательного стандарта высшего образования в Институте предусмотрены специализированные и многопрофильные компьютерные классы, лингафонный кабинет, лаборатория криминалистики и пр. В качестве объекта физической культуры и спорта сотрудникам и обучающимся предоставлены тренажёрный и фитнес залы.

Уровень оснащения материально-технической базы Института для проведения практических занятий показан в Таблице 6.3.

Сведения об инфраструктуре института представлены в таблице 6.4 с пояснительной запиской к ней.

Таблица 6.1.

Данные и материально-техническом обеспечении образовательной автономной некоммерческой организации высшего образования «Международный славянский институт» - в целом (оснащение зданиями, строениями, сооружениями, помещениями и территориями)

| № п/п | Адрес (местоположение) здания, строения, сооружения, помещения | Назначение оснащенных зданий, строений, сооружений, помещений (учебные, учебно-лабораторные, административные, подсобные, помещения для занятия физической культурой и спортом, для обеспечения обучающихся, воспитанников и работников питанием и медицинским обслуживанием, иное с указанием площади (кв. м.) | Собственность или иное вещное право (оперативное управление, хозяйственное ведение), аренда, субаренда, безвозмездное пользование | Полное наименование собственника (арендодателя, ссудодателя) объекта недвижимого имущества | Документ-основание возникновения права (указываются реквизиты и сроки действия) | Кадастровый (или условный) номер объекта недвижимости | Номер записи регистрации в Едином реестре прав на недвижимое имущество и сделок с ним | Реквизиты заключений, выданных органами, осуществляющими государственный санитарно-эпидемиологический надзор, государственный пожарный надзор |
|-------|--|---|---|---|--|---|---|--|
| 1 | 2 | 3 | 4 | 5 | 6 | 7 | 8 | 9 |
| 1. | 129085, г.Москва, ул.Годовикова д.9, стр.25 | Учебные помещения -2802,1 кв.м Учебно-лабораторные-511 кв.м. Административные-221,5 кв.м. Подсобные- 71,9 кв.м. Буфет- 44,1 кв.м. Медпункт- 14,2 кв.м. Общая площадь – 3664,8 кв.м. | Собственно сть | Образовательная автономная некоммерческая организация высшего образования «Международный славянский институт» | Свидетельства о государственной регистрации права от 18.03.2016 г. 77 АС 675742 77 АС 675746 77 АС 675744 77 АС 675745 | 77:02:00220 14:3741 77:02:00220 14:3742 77:02:00220 14:3744 77:02:00220 | №77-77/002-77/002/001/2016-811/1; №77-77/002-77/002/001/2016-814/1; №77-77/002-77/002/001/2016-813/1; №77- | Санитарно-эпидемиологическое заключение №77.08.16.000.М.0010 01.09.09, выдано территориальным отделом Управления Роспотребнадзора по г. Москве в Северо-восточном административном округе г. Москвы Заключение о соответствии объекта защиты обязательным |

| | | | | | | | | |
|--|--|--|--|--|---|--|--|--|
| | | | | | <p>Свидетельство о государственной регистрации права от 18.04.2016 г. №77-АС 1499410</p> <p>Выписка из ЕГРП от 20.09.2016 г. №075931</p> <p>Свидетельство о государственной регистрации права От 31.03.2005 г. № 77 АВ 537872</p> <p>Свидетельство о государственной регистрации права От 31.12.2004 г. №77АБ796826</p> <p>Сроки действия - бессрочно</p> | <p>14:3743</p> <p>77:02:00220 14:3627</p> <p>77:02:00220 14:3645</p> <p>34602</p> <p>21104</p> | <p>77/002-77/002/001/2016-815/1</p> <p>№77-01/25-766/2003-96</p> <p>№77-77/002-77/002/267/2016-142/2</p> <p>№77-01/02-1184/2004-582</p> <p>№77-01/02-1184/2004-580</p> | <p>требованиям пожарной безопасности №1076/4-15 от 21.09.2015 г. выдано Управлением по Северо-восточному административному округу Главного управления МЧС России по г.Москве</p> |
|--|--|--|--|--|---|--|--|--|

Таблица 6.2.

Данные и материально-техническом обеспечении образовательной автономной некоммерческой организации высшего образования «Международный славянский институт» помещениями для медицинского обслуживания и питания

| № п/п | Помещение для медицинского обслуживания и питания | Адрес (местоположение) помещений с указанием площади (кв.м.) | Собственность или иное вещное право (оперативное управление, хозяйственное ведение), аренда, субаренда, безвозмездное пользование | Полное наименование организации-собственника (арендодателя, ссудодателя) объекта недвижимого | Документ – основание возникновения права (указываются реквизиты и сроки действия) | Кадастровый (или условный) номер объекта недвижимости | Номер записи регистрации в Едином государственном реестре прав на недвижимое имущество и сделок с ним |
|-----------|---|--|---|---|--|---|---|
| 1 | 2 | 3 | 4 | 5 | 6 | 7 | 8 |
| 1. | Помещения для медицинского обслуживания обучающихся и работников | | | | | | |
| 1.1. | Медпункт | 129085, г. Москва, ул. Годовикова д.9, стр.25 (14,2 кв.м.) | Собственность | Образовательная автономная некоммерческая организация высшего образования «Международный славянский институт» | Свидетельство о государственной регистрации права от 18.03.2016 г. 77 АС 675742 Срок действия - бессрочно | 77:02:0022014:3741 | № 77-77/002-77/002/001/2016-811/1 |
| 2. | Помещения для питания | | | | | | |

| | | | | | | | |
|------|-------------------------------------|--|---------------|---|--|-------|-----------------------------|
| | обучающихся и работников | | | | | | |
| 2.1. | Помещение буфета | 129085, г. Москва, ул. Годовикова д.9, стр.25 (44,1 кв.м.) | Собственность | Образовательная автономная некоммерческая организация высшего образования «Международный славянский институт» | Свидетельство о государственной регистрации права от 31.03.2005 г. № 77 АВ 537872 Срок действия - бессрочно | 34602 | №77-01/02- 1184/2004-582 |

Таблица 6.3.

**Данные и материально-техническом обеспечении образовательной автономной некоммерческой организации высшего образования
«Международный славянский институт»
(учебными кабинетами для проведения практических занятий, объектами физической культуры и спорта)**

| № п/п | Наименование предмета, дисциплины (модули) | Наименование оборудованных учебных кабинетов для проведения практических занятий, объектов физической культуры и спорта с перечнем основного оборудования | Адрес (местонахождение) учебных кабинетов для проведения практических занятий, объектов физической культуры и спорта | Собственность или иное вещное право (оперативное управление, хозяйственное ведение), аренда, субаренда, безвозмездное пользование | Документ-основание возникновения права (указывается реквизиты и сроки действия) |
|-------|---|---|--|---|--|
| 1 | 2 | 3 | 4 | 5 | 6 |
| | Дизайн 54.03.01 | | | | |
| 1. | Академическая живопись Декоративная живопись | <p><i>Кабинет оборудован:</i></p> <ul style="list-style-type: none"> - Мольберты – раскладушки, планшеты деревянные формата А-1; Натюрмортный фонд (керамические изделия, предметы домашней утвари, ткани для драпировки, муляж фруктов, овощей, корзины, искусственные цветы.) - Ветка с тремя листьями, шар, «Геракл», «Обрубовка», «Глаз», «Голова», «Нос», «Стопа», «Голова Гатамилата», «Ваза без ручек», «Рельеф Одиссей», «Полукапител», геометрические фигуры, «Кисть», «Губы», «Голова Антиное», «Голова Диафулей», «Торс анатомический», «Маска Капуцина», «Маска Афродиты» Рельефы: «Дедал и Икар», «Пан». Маски: «Аполлон», «Венера», «Гермес», «Ионическая капитель». Головы: «Голова Цезаря», «Сократ», «Анатомическая голова» скелет | <p>129085, г. Москва, ул. Годовикова, д,9 стр.25 (каб. №218 учебная аудитория академической живописи) (БТИ №-38)</p> | Собственность | <p>Свидетельство о государственной регистрации права От 31.12.2004 г. №77АБ796826</p> <p>Срок действия - бессрочно</p> |

| | | | | | |
|----|--|--|--|---------------|--|
| | | анатомический. Меловые доски, Лампы-прищепки, Лампы-осветители, Папка для худ.работ, кисти, краски, банки, стулья, табуреты. В соответствии со списком инвентаризации. | | | |
| 2. | Основы фотографии, Освещение в дизайне среды | <i>Кабинет оборудован:</i> - Видеомагнитофон VGR Panasonic Телевизор TV 25 DU 24E, Экран настенный 125x125, доска магнитная. Видеокассеты, слайды, CD и DVD диски с дидактическим материалом. Столы и стулья на 10 человек. Шкафы для хранения работ. DLP проектор Acer x 12360, Переносной компьютер HP. Типографский станок, Фотоаппарат Canon EOS 300+, Фотоаппарат Canon EOS 350 D+ EF, Объектив, Светотехника, Видеокамера Sony, Экран на штативе 150x160 Штатив Sony VCT -R 620 Столы и стулья на 18 мест. | 129085, г. Москва, ул. Годовикова, д,9 стр.25 (каб. №219 учебная аудитория студия - фото и светотехники) (БТИ №36-37) | Собственность | Свидетельство о государственной регистрации права От 31.12.2004 г. №77АБ796826 Срок действия - бессрочно |
| 3. | Академический рисунок, Спецрисунок, Проектная графика, Эскизная графика | <i>Кабинет оборудован:</i> - Мольберты – раскладушки, планшеты деревянные формата А-1; Натюрмортный фонд (керамические изделия, предметы домашней утвари, ткани для драпировки, муляж фруктов, овощей, корзины, искусственные цветы.) - Ветка с тремя листьями, шар, «Геракл», «Обрубовка», «Глаз», «Голова», «Нос», «Стопа», «Голова Гатамилата», «Ваза без ручек», «Рельеф Одиссей», «Полукапитель», геометрические фигуры, «Кисть», «Губы», «Голова Антиное», «Голова | 129085, г. Москва, ул. Годовикова, д,9 стр.25 (каб. №220 учебная аудитория академического рисунка) (БТИ №35) | Собственность | Свидетельство о государственной регистрации права От 31.12.2004 г. №77АБ796826 Срок действия - бессрочно |

| | | | | | |
|----|--|---|--|----------------------|--|
| | | <p>Диафулей», «Горс анатомический», «Маска Капуцина», «Маска Афродиты»</p> <p>Рельефы: «Дедал и Икар», «Пан».</p> <p>Маски: «Аполлон», «Венера», «Гермес», «Ионическая капитель».</p> <p>Головы: «Голова Цезаря», «Сократ», «Анатомическая голова» скелет анатомический.</p> <p>Меловые доски, Лампы-прищепки, Лампы-осветители, Папка для худ.работ, кисти, краски, банки, стулья, табуреты.</p> <p>В соответствии со списком инвентаризации.</p> | | | |
| 4. | <p>Академическая скульптура и пластическое моделирование</p> | <p><i>Кабинет оборудован:</i></p> <p>Муфельная печь, столы круглые – крутящиеся.</p> <p>Натюрмортный фонд (керамические изделия, предметы домашней утвари, ткани для драпировки, муляж фруктов, овощей, корзины, искусственные цветы.)</p> <p>Гипсовый фонд:</p> <p>- Ветка с тремя листьями, шар, «Геракл», «Обрубковка», «Глаз», «Голова», «Нос», «Стопа», «Голова Гатамилата», «Ваза без ручек», «Рельеф Одиссей», «Полукапитель», геометрические фигуры, «Кисть», «Губы», «Голова Антиное», «Голова Диафулей», «Горс анатомический», «Маска Капуцина», «Маска Афродиты»</p> <p>Рельефы: «Дедал и Икар», «Пан».</p> <p>Маски: «Аполлон», «Венера», «Гермес», «Ионическая капитель».</p> <p>Головы: «Голова Цезаря», «Сократ», «Анатомическая голова» скелет анатомический.</p> <p>Меловые доски, Лампы-прищепки,</p> | <p>129085, г. Москва, ул. Годовикова, д,9 стр.25 (каб. №221 учебная аудитория академического рисунка)</p> <p>(БТИ №34)</p> | <p>Собственность</p> | <p>Свидетельство о государственной регистрации права От 31.12.2004 г. №77АБ796826</p> <p>Срок действия - бессрочно</p> |

| | | | | | |
|----|---|--|--|---------------|---|
| | | Лампы-осветители, Папка для худ.работ, кисти, краски, банки, стулья, табуреты. В соответствии со списком инвентаризации. | | | |
| 5. | Технический рисунок, Эргономика и антропометрия, Психология дизайна, Пропедевтика (основы композиции), Основы производственного мастерства, Проектирование, Конструирование, Инженерно-технологические основы дизайна среды, Монументально-декоративного искусства в дизайне среды. | - Видеомагнитофон VGR Panasonic Телевизор TV 25 DU 24E, Экран настенный 125x125, доска магнитная. Видеокассеты, слайды, CD и DVD диски с дидактическим материалом. Столы и стулья на 10 человек. Шкафы для хранения работ. | 129085, г. Москва, ул. Годовикова, д,9 стр.25 (каб. №322Б Учебная аудитория (лаборатория-черчения и моделирования) (БТИ №40) | Собственность | Свидетельство о государственной регистрации права от 18.04.2016 г. №77-АС 1499410 Срок действия - бессрочно |
| 6. | Компьютерная графика, Информатика, Прикладная математика, Компьютерное проектирование в дизайне среды, Информационные технологии в дизайне. | Кабинет оборудован: Столы двухместные – 12 шт.; Стулья – 24 шт.; Доска меловая – 1 шт.; Компьютеры на базе Intelc ОС Windows– 10 шт.; Сейф – 1 шт. | 129085, г. Москва, ул. Годовикова, д,9 стр.25 (каб. №323 Учебная аудитория компьютерный класс) (БТИ №37) | Собственность | Свидетельство о государственной регистрации права от 18.04.2016 г. №77-АС 1499410 Срок действия - бессрочно |
| 7. | История, Философия, Русский язык и культура речи, Экономика, Правоведение, Психология и педагогика, Культурология, Основы славяноведение, Религиоведение, Социология, Политология, История искусств, Безопасность | <i>Кабинет оборудован:</i> Шкафы для подрамников и планшетов. - Видеомагнитофон VGR Panasonic Телевизор TV 25 DU 24E, Экран настенный 125x125, доска магнитная. Видеокассеты, слайды, CD и DVD диски с дидактическим материалом. Столы и стулья на 40 человек. Шкафы для хранения работ. DLP проектор Acer x 12360, Переносной компьютер HP. | 129085, г. Москва, ул. Годовикова, д,9 стр.25 (каб. №325) (БТИ №35) | Собственность | Свидетельство о государственной регистрации права от 18.04.2016 г. №77-АС 1499410 Срок действия - бессрочно |

| | | | | | |
|----|---|---|---|---------------|--|
| | <p>жизнедеятельности, Материаловедение, Основы ландшафтного проектирования в дизайне среды, Ландшафтное проектирование в дизайне среды, Оборудование и благоустройство средовых объектов и систем, Основы теории и методологии в проектировании среды, Типология форм архитектурной среды, Почвоведение и дендрология, История архитектурной среды, Цветоведение и колористика, История дизайн, науки и техники, Организация проектной деятельности, Организация дизайнерской деятельности</p> | | | | |
| 8. | История искусств | <p><u>Кабинет оборудован:</u> -мультимедийный проектор – 1 шт.; - экран – 1 шт.; -персональный компьютер – 1шт.; -телевизор – 1 шт.; -DVD-плеер – 1 шт.; - сплит система; - маркерно-меловая доска – 1 шт.; - книжный шкаф – 3 шт.; -информационные стенды – 9 шт.</p> | <p>129085, г. Москва, ул. Годовикова, д.9, стр.25 2 этаж Ауд.226 (40,6 м²) БТИ №6</p> | Собственность | <p>Свидетельство о государственной регистрации права от 18.03.2016 г. 77 АС 675742</p> <p>Срок действия - бессрочно</p> |
| 9. | <p>Анализ данных на ПК Информатика Информационные системы в экономике Информационные технологии в бухгалтерском учете Информационные технологии</p> | <p>Кабинет оборудован: Столы двухместные – 12 шт.; Стулья – 24 шт.; Доска меловая – 1 шт.; Компьютеры на базе Intelc ОС Windows– 8 шт.;</p> | <p>129085, г. Москва, ул. Годовикова, д,9 стр.25 (каб. №324 Учебная аудитория компьютерно-</p> | Собственность | <p>Свидетельство о государственной регистрации права от 18.04.2016 г. №77-АС 1499410</p> |

| | | | | | |
|-----|--|---|---|---------------|--|
| | в менеджменте Информационные технологии в управлении Компьютерные технологии в бухгалтерском учете Компьютерные технологии в КБ Прикладной финансовый анализ | | лингфонный класс) (БТИ №36) | | Срок действия - бессрочно |
| 10. | Актуальные проблемы прокурорской деятельности | <u>Специализированная аудитория, предназначенная для проведения занятий по криминалистике оборудована:</u> - ноутбук – 1 шт.; - унифицированный чемодан криминалиста – 1 шт.; - микроскоп – 3 шт.; - фотоаппарат – 1 шт.; - фонарь ультрафиолетового излучения – 1 шт.; - маркерно-меловая доска – 1 шт.; - сплит система; - столы – 10 шт.; - книжный шкаф – 1 шт.; -информационные стенд – 7 шт.; | 129085, г. Москва, ул. Годовикова, д.9, стр.25 2 этаж Аулд.202 (БТИ №59-60) | Собственность | Свидетельство о государственной регистрации права От 31.12.2004 г. №77АБ796826 Срок действия - бессрочно |
| 11. | Теория государства и права, Конституционное (государственное) право России, Конституционное (государственное) право зарубежных стран, Гражданское право, Гражданский процесс, Административное право, Международное право, Римское право, Земельное право, Экологическое право | <u>Кабинет (Зал судебных заседаний)</u> <u>оборудован:</u> - Герб Российской Федерации – 1 шт. - Флаг Российской Федерации – 1 шт. - трибуна судьи Российской Федерации – 1 шт. - помещение для содержания заключённых – 1 шт. - плакат по криминалистике – 4 шт. - стенд для стрельбы 1 шт. - стол (парта) учебный – 15 шт. - парта со скамьей 3 шт. - стул – 42 шт. - доска ученическая (настенная) – 1 шт. - доска ученическая (поворотная) – 1 шт. - шкаф металлический – 1 шт. - скамья деревянная – 1 шт. | 129085, г. Москва ул. Годовикова, д.9, стр.25 (БТИ № 61) | Собственность | Свидетельство о государственной регистрации права От 31.12.2004 г. №77АБ796826 Срок действия - бессрочно |

| | | | | | |
|-----|---------------------|---|--|---------------|---|
| | | - огнетушитель – 1 шт. | | | |
| 12. | Вокал | <u>Зал для занятий вокальным искусством оборудован:</u> - рояль – 2 шт.; - сцена концертная – 1 шт.; - микрофоны – 5 шт.; - микрофонные стойки – 5 шт.; - усилитель – 1 шт.; - электр. синтезатор звука – 1 шт.; - стул – 3 шт.; - шкаф – 2 шт. | 129085, г. Москва, ул. Годовикова, д.9, стр.25 2 этаж Ауд.235-236 БТИ №15 (89,1 м ²) | Собственность | Свидетельство о государственной регистрации права от 18.03.2016 г. 77 АС 675742 Срок действия - бессрочно |
| 13. | Физическая культура | <u>Тренажёрный зал оборудован:</u> - беговая дорожка – 1 шт.; - шведская стенка – 1 шт.; - турник – 1 шт.; - гантели – 2 компл.; - тренажёр настенный – 1 шт.; - шкаф – 1 шт. | 129085, г. Москва, ул. Годовикова, д.9, стр.25 3 этаж Ауд.239 (27,6 м ²) | Собственность | Свидетельство о государственной регистрации права от 18.03.2016 г. 77 АС 675746 Срок действия - бессрочно |

СПРАВКА

о наличии у профессиональной образовательной организации, образовательной организации высшего образования, организации, осуществляющей образовательную деятельность по основным программам профессионального обучения, специальных условий для получения образования обучающимися с ограниченными возможностями здоровья.

| №п/п | Условия для получения образования обучающимися с ограниченными возможностями здоровья | Наличие условий для получения образования обучающимися с ограниченными возможностями здоровья (да/нет, комментарий) |
|------|---|--|
| 1. | Обеспечение беспрепятственного доступа обучающихся с ограниченными возможностями здоровья, имеющих нарушения опорно-двигательного аппарата, в учебные помещения другие помещения соискателя лицензии (лицензиата), а также их пребывания в указанных помещениях (наличие пандусов, поручней, расширенных дверных проемов, лифтов, локальных пониженных стоек-барьеров; при отсутствии лифтов аудитории для проведения учебных занятий должны располагаться на | Да. Для обеспечения беспрепятственного доступа обучающихся с ограниченными возможностями здоровья в учебные помещения приобретены 6 (шесть) перекатных пандусов для порогов. Входные двери в здание, в аудитории, в туалет и двери в коридорах расширены для свободного перемещения студентов на инвалидных колясках. Все входы имеют минимальный перепад высот. Перед входной дверью установлен звонок дежурному сотруднику. На ступени лестниц |

| | | |
|----|--|--|
| | первом этаже) | нанесены контрастные (желтые) обозначения границ ступенек. Коридоры и помещения удобны для свободного перемещения обучающихся с ограниченными возможностями здоровья. Санузел оборудован комплектом поручней и перил. Ведется работа по установке пандуса и поручней на лестнице до 2 этажа. |
| 2. | Предоставление услуг ассистента, оказывающего обучающимся с ограниченными возможностями здоровья необходимую техническую помощь, в том числе услуг сурдопереводчиков и тифлосурдопереводчиков | Нет. Обучающихся с ограниченными возможностями здоровья нет в наличии. |
| 3. | Адаптированные образовательные программы (специализированные адаптационные предметы, дисциплины (модули))(2) | Нет. Обучающихся с ограниченными возможностями здоровья нет в наличии. |
| 4. | Специальные учебники, учебные пособия и дидактические материалы, в том числе в формате материалов печатных(крупный шрифт или аудиофайлы)(2) | Нет. Обучающихся с ограниченными возможностями здоровья нет в наличии. |
| 5. | Размещение в доступных для обучающихся с ограниченными возможностями здоровья, являющихся слепыми или слабовидящими, местах и в адаптированной форме (с учетом их особых потребностей) справочной информации о расписании учебных занятий(2) | Нет. Обучающихся с ограниченными возможностями здоровья нет в наличии. |
| 6. | Дублирование звуковой справочной информации о расписании учебных занятий визуальной (установка мониторов с возможностью трансляции субтитров)(2) | Нет. Обучающихся с ограниченными возможностями здоровья нет в наличии. |

Таблица 6.4. Сведения об инфраструктуре

| № п/п | Показатели | Единица измерения |
|-------|--|--|
| 1. | Общая площадь помещений, в которых осуществляется образовательная деятельность, в расчете на одного студента, в том числе: | 3664,8 кв. м. 105 кв. м. на 1 студента |
| 1.1. | Имеющихся у образовательной организации на праве собственности | 3664,8 кв. м. |
| 1.2. | Закрепленных за образовательной организацией на праве оперативного управления | – кв. м. |
| 1.3. | Предоставленных образовательной организации в аренду, безвозмездное пользование | – кв. м. |
| 2. | Количество компьютеров в расчете на одного студента | 0,72 единиц |
| 3. | Удельный вес стоимости оборудования (не старше 5 лет) образовательной организации в общей стоимости оборудования | 22% |
| 4. | Количество экземпляров печатных учебных изданий (включая учебники и учебные пособия) из общего количества единиц хранения библиотечного фонда, состоящих на учете, в расчете на одного студента | 327,9 единиц |
| 5. | Удельный вес укрепленных групп специальностей и направлений подготовки, обеспеченных электронными учебными изданиями (включая учебники и учебные пособия) в количестве не менее 20 изданий по основным областям знаний | 100% |

**Образовательная автономная некоммерческая
организация высшего образования**



«Международный славянский институт»

129085, Россия, Москва, ул. Годовикова, дом 9, строение 25.

Тел./факс 602-46-76, тел.687-03-37

e-mail: info@slavinst.ru

Пояснительная записка

к таблице 6.4. самообследования МСИ

п.1. В соответствии со Свидетельствами о государственной регистрации права собственности, МСИ владеет площадью 3805,5 кв. м нежилых помещений, в том числе: Свидетельство от 31.12 2004 г. № 77 АБ 796826 – 692,2 кв. м; Свидетельство от 31.03.2005 г. № 77 АВ 537872 – 1663,7 кв. м; Свидетельство от 06.11.2008 г. №77 АЖ 680825 – 681,3 кв. м; Свидетельство от 03.06.2010 г. № 77 АМ 366453 – 768,3 кв. м. В расчете на одного студента 105– кв. м. Площадей, закрепленных за МСИ на праве оперативного управления, а также предоставленных в аренду или безвозмездное пользование нет.

п.2. В расчете на одного студента имеется 0,72 компьютера.

п.3. Удельный вес стоимости оборудования (не старше 5 лет) в общей стоимости оборудования составляет 22%.

п.4. Количество экземпляров печатных учебных изданий (включая учебники и учебные пособия) из общего количества единиц хранения библиотечного фонда, состоящих на учете, в расчете на одного студента составляет 327,9 единиц.

п.5. Удельный вес укрупненных групп специальностей и направлений подготовки, обеспеченных электронными учебными изданиями (включая учебники и учебные пособия) в количестве не менее 20 изданий по основным областям знаний составляет 100%.

п.6. Студентов, проживающих в общежитиях и нуждающихся в общежитии нет.

II. Результаты анализа показателей самообследования.

| № п/п | Показатели | Единица измерения | Значение показателя |
|----------|---|----------------------|------------------------|
| А | Б | В | Г |
| 1 | Образовательная деятельность | | |
| 1.1 | Общая численность студентов (курсантов), обучающихся по образовательным программам бакалавриата, программам специалитета, программам магистратуры, в том числе: | человек | 226 |
| 1.1.1 | по очной форме обучения | человек | 17 |
| 1.1.2 | по очно-заочной форме обучения | человек | 4 |
| 1.1.3 | по заочной форме обучения | человек | 205 |
| 1.2 | Общая численность аспирантов (адъюнктов, ординаторов, интернов, ассистентов-стажеров), обучающихся по образовательным программам подготовки научно-педагогических кадров в аспирантуре (адъюнктуре), программам ординатуры, программам ассистентуры-стажировки, в том числе: | человек | 0 |
| 1.2.1 | по очной форме обучения | человек | 0 |
| 1.2.2 | по очно-заочной форме обучения | человек | 0 |
| 1.2.3 | по заочной форме обучения | человек | 0 |
| 1.3 | Общая численность студентов (курсантов), обучающихся по образовательным программам среднего профессионального образования, в том числе: | человек | 0 |
| 1.3.1 | по очной форме обучения | человек | 0 |
| 1.3.2 | по очно-заочной форме обучения | человек | 0 |
| 1.3.3 | по заочной форме обучения | человек | 0 |
| 1.4 | Средний балл студентов (курсантов), принятых по результатам единого государственного экзамена на первый курс на обучение по очной форме по программам бакалавриата и специалитета по договору об образовании на обучение по образовательным программам высшего образования | баллы | 0 |
| 1.5 | Средний балл студентов (курсантов), принятых по результатам дополнительных вступительных испытаний на первый курс на обучение по очной форме по программам бакалавриата и специалитета по договору об образовании на обучение по образовательным программам высшего образования | баллы | 0 |
| 1.6 | Средний балл студентов (курсантов), принятых по результатам единого государственного экзамена и результатам дополнительных вступительных испытаний на обучение по очной форме по программам бакалавриата и специалитета за счет средств соответствующих бюджетов бюджетной системы Российской Федерации | баллы | 0 |

| | | | |
|------|---|-----------|---------------|
| 1.7 | Численность студентов (курсантов) - победителей и призеров заключительного этапа всероссийской олимпиады школьников, членов сборных команд Российской Федерации, участвовавших в международных олимпиадах по общеобразовательным предметам по специальностям и (или) направлениям подготовки, соответствующим профилю всероссийской олимпиады школьников или международной олимпиады, принятых на очную форму обучения на первый курс по программам бакалавриата и специалитета без вступительных испытаний | человек | 0 |
| 1.8 | Численность студентов (курсантов) - победителей и призеров олимпиад школьников, принятых на очную форму обучения на первый курс по программам бакалавриата и специалитета по специальностям и направлениям подготовки, соответствующим профилю олимпиады школьников, без вступительных испытаний | человек | 0 |
| 1.9 | Численность/удельный вес численности студентов (курсантов), принятых на условиях целевого приема на первый курс на очную форму обучения по программам бакалавриата и специалитета в общей численности студентов (курсантов), принятых на первый курс по программам бакалавриата и специалитета на очную форму обучения | человек/% | 0/0 |
| 1.10 | Удельный вес численности студентов (курсантов), обучающихся по программам магистратуры, в общей численности студентов (курсантов), обучающихся по образовательным программам бакалавриата, программам специалитета, программам магистратуры | % | 1,33 |
| 1.11 | Численность/удельный вес численности студентов (курсантов), имеющих диплом бакалавра, диплом специалиста или диплом магистра других организаций, осуществляющих образовательную деятельность, принятых на первый курс на обучение по программам магистратуры образовательной организации, в общей численности студентов (курсантов), принятых на первый курс по программам магистратуры на очную форму обучения | человек/% | 0/0 |
| 1.12 | Общая численность студентов образовательной организации, обучающихся 3 филиале образовательной организации (далее - филиал) <i>Волгоградский филиал образовательной автономной некоммерческой организации высшего образования "Международный славянский институт"</i> <i>Бишкекский филиал образовательной автономной некоммерческой организации высшего образования "Международный славянский институт"</i> <i>Калининградский филиал автономной некоммерческой образовательной организации высшего профессионального образования "Международный славянский институт"</i> | человек | 0 314 0 |
| 2 | Научно-исследовательская деятельность | | |
| 2.1 | Количество цитирований в индексируемой системе цитирования Web of Science в расчете на 100 научно-педагогических работников | единиц | 20,51 |
| 2.2 | Количество цитирований в индексируемой системе цитирования Scopus в расчете на 100 научно-педагогических работников | единиц | 0 |

| | | | |
|------|--|-----------|--------------|
| 2.3 | Количество цитирований в Российском индексе научного цитирования (далее - РИНЦ) в расчете на 100 научно-педагогических работников | единиц | 889,74 |
| 2.4 | Количество статей в научной периодике, индексируемой в системе цитирования Web of Science, в расчете на 100 научно-педагогических работников | единиц | 0 |
| 2.5 | Количество статей в научной периодике, индексируемой в системе цитирования Scopus, в расчете на 100 научно-педагогических работников | единиц | 0 |
| 2.6 | Количество публикаций в РИНЦ в расчете на 100 научно-педагогических работников | единиц | 61,54 |
| 2.7 | Общий объем научно-исследовательских, опытно-конструкторских и технологических работ (далее - НИОКР) | тыс. руб. | 5861 |
| 2.8 | Объем НИОКР в расчете на одного научно-педагогического работника | тыс. руб. | 150,28 |
| 2.9 | Удельный вес доходов от НИОКР в общих доходах образовательной организации | % | 27,26 |
| 2.10 | Удельный вес НИОКР, выполненных собственными силами (без привлечения соисполнителей), в общих доходах образовательной организации от НИОКР | % | 100 |
| 2.11 | Доходы от НИОКР (за исключением средств бюджетов бюджетной системы Российской Федерации, государственных фондов поддержки науки) в расчете на одного научно-педагогического работника | тыс. руб. | 150,28 |
| 2.12 | Количество лицензионных соглашений | единиц | 0 |
| 2.13 | Удельный вес средств, полученных образовательной организацией от управления объектами интеллектуальной собственности, в общих доходах образовательной организации | % | 0 |
| 2.14 | Численность/удельный вес численности научно-педагогических работников без ученой степени - до 30 лет, кандидатов наук - до 35 лет, докторов наук - до 40 лет, в общей численности научно-педагогических работников | человек/% | 1 / 2,08 |
| 2.15 | Численность/удельный вес численности научно-педагогических работников, имеющих ученую степень кандидата наук, в общей численности научно-педагогических работников образовательной организации | человек/% | 10,5 / 26,92 |
| 2.16 | Численность/удельный вес численности научно-педагогических работников, имеющих ученую степень доктора наук, в общей численности научно-педагогических работников образовательной организации | человек/% | 10,5 / 26,92 |

| | | | |
|-------|---|-----------|--------------------------------------|
| 2.17 | Численность/удельный вес численности научно-педагогических работников, имеющих ученую степень кандидата и доктора наук, в общей численности научно-педагогических работников филиала (без совместителей и работающих по договорам гражданско-правового характера) <i>Волгоградский филиал образовательной автономной некоммерческой организации высшего образования "Международный славянский институт"</i> <i>Бишкекский филиал образовательной автономной некоммерческой организации высшего образования "Международный славянский институт"</i> <i>Калининградский филиал автономной некоммерческой образовательной организации высшего профессионального образования "Международный славянский институт"</i> | человек/% | 2,3 /100 17,25/60,53 1 / 33,33 |
| 2.18 | Количество научных журналов, в том числе электронных, издаваемых образовательной организацией | единиц | 1 |
| 2.19 | Количество грантов за отчетный период в расчете на 100 научно-педагогических работников | единиц | 0 |
| 3 | Международная деятельность | | |
| 3.1 | Численность/удельный вес численности иностранных студентов (курсантов) (кроме стран Содружества Независимых Государств (далее - СНГ)), обучающихся по образовательным программам бакалавриата, программам специалитета, программам магистратуры, в общей численности студентов (курсантов), в том числе: | человек/% | 0/0 |
| 3.1.1 | по очной форме обучения | человек/% | 0/0 |
| 3.1.2 | по очно-заочной форме обучения | человек/% | 0/0 |
| 3.1.3 | по заочной форме обучения | человек/% | 0/0 |
| 3.2 | Численность/удельный вес численности иностранных студентов (курсантов) из стран СНГ, обучающихся по образовательным программам бакалавриата, программам специалитета, программам магистратуры, в общей численности студентов (курсантов), в том числе: | человек/% | 30/13,27 |
| 3.2.1 | по очной форме обучения | человек/% | 1/5,88 |
| 3.2.2 | по очно-заочной форме обучения | человек/% | 0/0 |
| 3.2.3 | по заочной форме обучения | человек/% | 29/14,15 |
| 3.3 | Численность/удельный вес численности иностранных студентов (курсантов) (кроме стран СНГ), завершивших освоение образовательных программ бакалавриата, программ специалитета, программ магистратуры, в общем выпуске студентов (курсантов) | человек/% | 0/0 |
| 3.4 | Численность/удельный вес численности иностранных студентов (курсантов) из стран СНГ, завершивших освоение образовательных программ бакалавриата, программ специалитета, программ магистратуры, в общем выпуске студентов (курсантов) | человек/% | 0/0 |
| 3.5 | Численность/удельный вес численности студентов (курсантов) образовательной организации, обучающихся по очной форме обучения по | человек/% | 0/0 |

| | | | |
|-------|---|-----------|----------|
| | образовательным программам бакалавриата, программам специалитета, программам магистратуры, прошедших обучение за рубежом не менее семестра (триместра), в общей численности студентов (курсантов) | | |
| 3.6 | Численность студентов (курсантов) иностранных образовательных организаций, прошедших обучение в образовательной организации по очной форме обучения по образовательным программам бакалавриата, программам специалитета, программам магистратуры, не менее семестра (триместра) | человек | 0 |
| 3.7 | Численность/удельный вес численности иностранных граждан из числа научно-педагогических работников в общей численности научно-педагогических работников | человек/% | 2 / 4,17 |
| 3.8 | Численность/удельный вес численности иностранных граждан (кроме стран СНГ) из числа аспирантов (адъюнктов, ординаторов, интернов, ассистентов-стажеров) образовательной организации в общей численности аспирантов (адъюнктов, ординаторов, интернов, ассистентов-стажеров) | человек/% | 0/0 |
| 3.9 | Численность/удельный вес численности иностранных граждан стран СНГ из числа аспирантов (адъюнктов, ординаторов, интернов, ассистентов-стажеров) образовательной организации в общей численности аспирантов (адъюнктов, ординаторов, интернов, ассистентов-стажеров) | человек/% | 0/0 |
| 3.10 | Объем средств, полученных образовательной организацией на выполнение НИОКР от иностранных граждан и иностранных юридических лиц | тыс. руб. | 0 |
| 3.11 | Объем средств от образовательной деятельности, полученных образовательной организацией от иностранных граждан и иностранных юридических лиц | тыс. руб. | 0 |
| 4 | Финансово-экономическая деятельность | | |
| 4.1 | Доходы образовательной организации по всем видам финансового обеспечения (деятельности) | тыс. руб. | 21499 |
| 4.2 | Доходы образовательной организации по всем видам финансового обеспечения (деятельности) в расчете на одного научно-педагогического работника | тыс. руб. | 551,26 |
| 4.3 | Доходы образовательной организации из средств от приносящей доход деятельности в расчете на одного научно-педагогического работника | тыс. руб. | 551,26 |
| 4.4 | Отношение среднего заработка научно-педагогического работника в образовательной организации (по всем видам финансового обеспечения (деятельности)) к средней заработной плате по экономике региона | % | - |
| 5 | Инфраструктура | | |
| 5.1 | Общая площадь помещений, в которых осуществляется образовательная деятельность, в расчете на одного студента (курсанта), в том числе: | кв. м | 95,17 |
| 5.1.1 | имеющихся у образовательной организации на праве собственности | кв. м | 95,17 |
| 5.1.2 | закрепленных за образовательной организацией на праве оперативного управления | кв. м | 0 |
| 5.1.3 | предоставленных образовательной организации в аренду, безвозмездное пользование | кв. м | 0 |
| 5.2 | Количество компьютеров в расчете на одного студента (курсанта) | единиц | 2,99 |

| | | | |
|-----|--|-----------|--------|
| 5.3 | Удельный вес стоимости оборудования (не старше 5 лет) образовательной организации в общей стоимости оборудования | % | 0 |
| 5.4 | Количество экземпляров печатных учебных изданий (включая учебники и учебные пособия) из общего количества единиц хранения библиотечного фонда, состоящих на учете, в расчете на одного студента (курсанта) | единиц | 477,43 |
| 5.5 | Удельный вес укрупненных групп специальностей и направлений подготовки, обеспеченных электронными учебными изданиями (включая учебники и учебные пособия) в количестве не менее 20 изданий по основным областям знаний | % | 0 |
| 5.6 | Численность/удельный вес численности студентов (курсантов), проживающих в общежитиях, в общей численности студентов (курсантов), нуждающихся в общежитиях | человек/% | 0/0 |

