

**ОБРАЗОВАТЕЛЬНАЯ АВТОНОМНАЯ НЕКОММЕРЧЕСКАЯ  
ОРГАНИЗАЦИЯ ВЫСШЕГО ОБРАЗОВАНИЯ  
МЕЖДУНАРОДНЫЙ СЛАВЯНСКИЙ ИНСТИТУТ**  
129085, г. Москва, ул. Годовикова, д.9, стр.25, тел./факс. (495) 602-46-76

**УТВЕРЖДЕНО**

решением Ученого совета МСИ

«15» апреля 2022 г., протокол № 4

Ректор МСИ, к.э.н., проф.

/ Т.Е. Никитина



**Отчет о результатах самообследования  
ОАНО ВО «Международный славянский институт» за  
2021 г.**



Москва, 2022 г.

**ВЫПИСКА**  
из протокола № 4  
заседания Ученого совета  
образовательной автономной некоммерческой организации  
высшего образования  
**«Международный славянский институт»**  
от «15» апреля 2022 г.

**Слушали:** Утверждение отчета о самообследовании образовательной автономной некоммерческой организации высшего образования «Международный славянский институт» на 01 апреля 2022 г.

**Постановили:** отчет о самообследовании образовательной автономной некоммерческой организации высшего образования «Международный славянский институт» на 01 апреля 2022 г. утвердить.

Выписка верна:

Председатель Ученого совета		Никитина Т.Е.
Ученый секретарь Ученого совета		Стоянова Т.Я.



## Содержание

I. АНАЛИТИЧЕСКАЯ ЧАСТЬ.....	4
1. Общие сведения об образовательной организации.....	4
2. Образовательная деятельность.....	19
3. Научно-исследовательская деятельность.....	28
4. Международная деятельность МСИ.....	38
5. Внеучебная (воспитательная) работа в МСИ. ....	54
6. Материально-техническое обеспечение.....	58
II. РЕЗУЛЬТАТЫ АНАЛИЗА ПОКАЗАТЕЛЕЙ САМООБСЛЕДОВАНИЯ.....	76

## **I. Аналитическая часть**

### **1. Общие сведения об образовательной организации.**

Образовательная автономная некоммерческая организация высшего образования «Международный славянский институт» (далее МСИ) создана в 1994 году на базе «Международного Славянского Университета».

МСИ зарегистрирован в Едином государственном реестре юридических лиц (свидетельство о государственной регистрации от 09 декабря 2002 г. за основным государственным регистрационным номером 10277000512168).

Как некоммерческая организация, институт включен в ведомственный реестр зарегистрированных некоммерческих организаций (учетный номер 7714050211).

По статусу МСИ представляет собой высшее учебное заведение по виду – Институт. Организационно-правовая форма Института – автономная некоммерческая организация, тип – образовательная организация высшего образования.

МСИ функционирует на основе Устава и Учредительного договора.

Устав МСИ включает в себя следующие разделы:

1. Наименование, местонахождение, статус;
2. Учредители Института;
3. Предмет, цели деятельности, задачи и структура Института;
4. Автономия Института и академические свободы;
5. Цели образовательного процесса, научно-исследовательская работа;
6. Прием в институт;
7. Основные требования, предъявляемые к организации образовательного процесса;
8. Финансово-хозяйственная деятельность;
9. Управление институтом;
10. Права и обязанности сотрудников Института;
11. Международная и внешнеэкономическая деятельность;

12. Перечень законодательных и локальных актов, регламентирующих деятельность Института;

13. Порядок внесения изменений в Устав Института;

14. Реорганизация и ликвидация Института.

Последние изменения в Устав МСИ были внесены 17 апреля 2018 (по Протоколу собрания учредителей № 89).

Учредителями МСИ являются:

1. Международный Славянский Университет;

2. Гражданка РФ Никитина Татьяна Евгеньевна.

Управление МСИ осуществляется в соответствии с Законом РФ «Об образовании в Российской Федерации» от 29 декабря 2012 г. N 273-ФЗ, Уставом образовательной автономной некоммерческой организации высшего образования «Международный славянский институт» на принципах единоначалия, коллегиальности и самоуправления.

Возглавляет институт ректор МСИ – профессор, кандидат экономических наук Никитина Татьяна Евгеньевна, являющаяся учредителем МСИ, член корреспондент Международной Кирилло-Мефодиевской академии славянского просвещения, Кавалер Ордена Русской Православной Церкви Сергия Радонежского III степени.

Головной офис МСИ расположен по адресу: 129085, г. Москве ул. Годовикова, д. 9, стр. 25.

Структурно МСИ состоит из:

1) Головного ВУЗа (г. Москва, ул. Годовикова, д.9, стр. 25);

2) 1 филиал, находящийся в городе Бишкек;

В таблице 1.1. представлены адреса, контактные телефоны территориальных подразделений МСИ.

**Таблица 1.1.  
Контактная информация.**

	Город	Адрес	Телефон	Электронная почта	Руководитель подразделения
Головной ВУЗ	Москва	129085, г. Москва, ул. Годовикова, д.9, стр.25	8-495-602-46-76, 8-495-687-03-37	info@slavinst.ru	Никитина Т.Е.
Филиал	Бишкекский	722160, Кыргызстан, Аламудунский район, с. Лебединовка, ул. Мичурина, д.119	8-10-996312-36-62-70	e.podbelski@msi.kg	Подбельский Е.М.

В таблице 1.2. представлена контактная информация по структурным подразделениям Головного института.

**Таблица 1.2.  
Контактная информация по структурным подразделениям Головного института.**

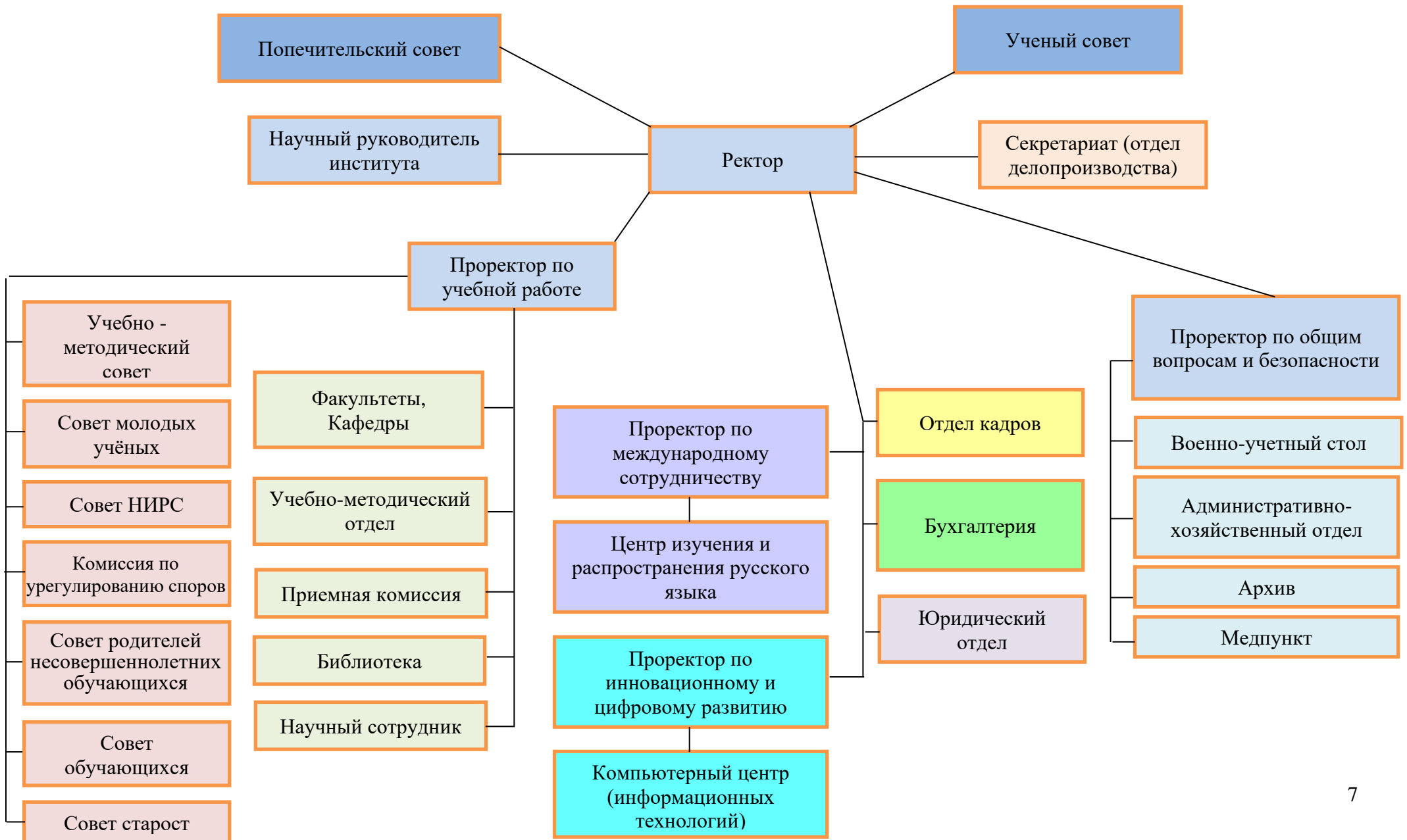
Подразделение (факультет)	Телефон	Электронная почта	ФИО руководителя
Факультет экономики и организации предпринимательства	8-495-602-46-83	econ_msi@mail.ru	Пестравкин А.А.
Факультет актёрского мастерства	8-495-602-46-77	info@slavinst.ru	Бачурин А.В.
Факультет вокального искусства	8-495-602-49-67	info@slavinst.ru	Гриних Д.Н.
Юридический факультет	8-495-602-46-83	info@slavinst.ru	Старчук С.Б.

Факультеты иностранных языков, психологии и дизайна на данный момент находятся в стадии реорганизации.

Организационная структура МСИ представлена на рисунке 1.

Данная организационная структура института в целом соответствует основным направлениям его образовательной деятельности, позволяет оперативно решать задачи, связанные с организацией и управлением образовательным процессом.

Рисунок 1.  
Организационная структура МСИ



В основу функционирования организационной структуры заложено внутриинститутское самоуправление на основе принципа хозрасчетной самостоятельности подразделений и служб МСИ. Высшим органом стратегического управления является общее собрание Учредителей. К числу исполнительных органов относятся: ректор, ученый совет Института, факультеты и филиал института.

В полномочия ученого совета входят:

- определение стратегии и перспектив развития института;
- утверждение структуры института, принятие решения о создании, реорганизации и ликвидации факультетов, кафедр и других учебных и научных структурных подразделений;
- утверждение планов научных исследований;
- утверждение положений по организации и реализации учебного процесса, а также иных локальных актов, регламентирующих деятельность института;
- утверждение порядка создания и деятельности попечительского и других советов по различным направлениям деятельности, их состав и полномочия;
- выборы заведующих кафедрами, профессоров и доцентов, а в необходимых случаях по решению ректора – и деканов факультетов, определение процедуры выборов, а также конкурсный отбор на должность профессора и доцента;
- рассмотрение вопросов экономического и социального развития института;
- рассмотрение вопросов представления к ученому званию профессора, доцента, старшего научного сотрудника;
- принятие решений по наиболее важным вопросам совершенствования учебной, культурной, международной, методической, научно-исследовательской, хозяйственной, финансово-бюджетной, социально-экономической деятельности института и выработка необходимых постановлений.

В МСИ также функционируют учебно-методические советы факультетов. Управление отдельными видами и направлениями деятельности института осуществляют проректоры (заместители ректора), подчиненные ректору. В том



числе:

- проректор по общим вопросам и безопасности Пономарев Валерий Павлович, кандидат психологических наук, профессор;
- проректор по учебной работе Пестравкин Андрей Александрович, кандидат экономических наук, доцент;
- проректор по инновационному и цифровому развитию Сабанина Наталия Рафаэлевна;
- проректор по международному сотрудничеству Садыхбеков Джамиль Рафик оглы, кандидат социологических наук.

В структуре факультетов в качестве основных учебно-научных структурных подразделений функционируют кафедры, обслуживающие учебный процесс.

По состоянию на 1 апреля 2022 г. в институте функционируют 9 кафедр (данные представлены в табл. 1.3.).

**Таблица 1.3.**  
**Список кафедр Международного славянского института.**

№ п/п	Наименование кафедры	Заведующий кафедрой (Ф.И.О. полностью)	Принадлежность к факультету
1.	Кафедра гуманитарных и естественнонаучных дисциплин	канд. культурологии, доцент Быстрова Татьяна Евгеньевна	Экономики и организации предпринимательства
2.	Кафедра экономики и организации предпринимательства	канд. экон. наук, доцент Никитина Татьяна Евгеньевна	Экономики и организации предпринимательства
3.	Кафедра теории и истории государства и права	Д.э.н., проф. Братищев Игорь Михайлович	Юридический
4.	Кафедра гражданского права и процесса	Д.э.н., проф. Братищев Игорь Михайлович	Юридический
5.	Кафедра уголовного права и криминологии	Д.ю.н., к.э.н. Прошин Владимир Михайлович	Юридический
6.	Кафедра конституционного и муниципального права	Д.ю.н. Алиев Тигран Тигранович	Юридический
7.	Кафедра актерского мастерства	Заслуженная артистка Республики Таджикистан, заслуженный деятель искусств Республики Алтай Профессор Новикова Людмила	Актерский факультет

		Николаевна	
8.	Кафедра сценической речи и пластической выразительности актера	Заслуженный артист РФ, Профессор Сигорских Иван Афанасьевич	Актерский факультет
9.	Кафедра сольного пения	Кандидат пед. наук Пушина Наталья Борисовна	Вокального искусства

МСИ развивается, как всероссийский и международный институт, адаптируется к изменяющимся потребностям общества, вводя новые специальности и специализации.

Очевидно, что современный вуз немислим без интенсивного международного сотрудничества и интеграции в глобальное образовательное и научное пространство. Именно поэтому МСИ учитывает главные принципы Болонского соглашения и следует его параметрам в соответствии с отечественными традициями высшей школы. Так, в течение 2011 года институт перешел на уровневую систему образования, в соответствии с которой бакалавриат и магистратура рассматриваются в качестве самостоятельных образовательных уровней высшего образования с отдельными государственными стандартами, самостоятельной государственной итоговой аттестацией, по результатам которой соответственно присваиваются квалификации (степень) «бакалавр» или «магистр».

В том же 2011 году институт ввел для бакалавриата Европейское приложение к диплому (Diploma Supplement), которое на сегодняшний момент уже получили свыше 100 студентов и будут получать все желающие выпускники МСИ.

Вуз продолжает успешную деятельность на международном рынке, осуществляя экспорт образовательных услуг для иностранных студентов на базе своей структуры в Республике Кыргызстан. Кроме того, проводятся целенаправленные усилия выхода на программы двойных дипломов с зарубежными вузами – партнерами.

В этой связи институт выбирает путь формирования себя как элитного вуза, уровень требований к которому должен соответствовать сегодняшним общеевропейским стандартам по качественному составу преподавателей и по

формированию и воспитанию студентов при сохранении лучшего опыта и образцов отечественного славянского образования и просвещения.

Конкурентные преимущества МСИ:

- специальности вокала и актерского мастерства. Мощный преподавательский состав, высокий уровень подготовки специалистов (победа на международных конкурсах, лауреатство спектаклей, распределение и работа выпускников в лучших театральных и оперных коллективах. Эти факультеты вполне могут выполнять миссию элитных кадров как в России, так и в славянском мире;

- идея в целом (МСИ – элитный вуз) воспринимается всем коллективом МСИ как идея единого интереса, единой заинтересованности, более конкретного представления нашей миссии в славянском мире и более тесного соединения образовательных пространств России и славянских стран. Процесс вхождения студентов в уровень иного качества обучения и образования, воспитания и преподавания, понимание ими, что это новое качество позволит достичь истинного профессионализма и патриотизма.

Основными задачами Института в соответствии с Уставом являются:

- удовлетворение потребностей личности в интеллектуальном, культурном и нравственном развитии посредством получения высшего, послевузовского и дополнительного профессионального образования;

- проведение научных исследований;

- подготовка, переподготовка и повышение квалификации работников с высшим образованием и научно-педагогических работников высшей квалификации на основе программ дополнительного профессионального образования;

- формирование у обучающихся патриотической гражданской позиции, способности к труду и жизни;

- сохранение и приумножение нравственных, культурных и научных ценностей общества, на основе целостного образовательного воздействия, сохраняющего и развивающего ценности исторического опыта славян, вобравшего в себя все достижения мировой цивилизации;

- распространение знаний среди населения, повышение его образовательного и культурного уровня.

Международным славянским институтом разработана и принята к реализации целевая комплексная программа «Стратегия и основные направления развития Международного славянского института в 2015-2021 годы». («Стратегия 15/20»).

В соответствии с этой программой планируется:

- 1) создание «эндаумент фонда» (фонд целевого финансирования МСИ);
- 2) усиление взаимодействия с органами власти на местах;
- 3) развитие инновационной деятельности (бизнес-инкубаторов, научно-исследовательского отдела финансово-инновационного развития);
- 4) развитие и расширение деятельности научно-методических центров подготовки компетентных специалистов в условиях практико-ориентированной образовательной среды, к работе в организации, реализующей комплексную учетно-финансовую политику;
- 5) развитие научных школ;
- 6) получение и выполнение грантов;
- 7) увеличение доли студентов, имеющих личные достижения на российском и международном уровнях;
- 8) оформление регистрации журнала «Вестник МСИ» в качестве журнала ВАК;
- 9) расширение деятельности по общественному признанию МСИ в России и за рубежом;
- 10) развитие дополнительного образования и дистанционно-компьютерных технологий.
- 11) на базе МСИ планируется создание Международного славянского университета.

В соответствии с законодательством РФ и нормативно-правовыми актами Министерства образования и науки РФ и Федеральной службы по надзору в сфере образования и науки в ОАНО ВО «Международный славянский институт» разработана нормативно-правовая база, охватывающая все основные направления

деятельности института, включающая: рабочую документацию; документацию, регламентирующую деятельность подразделений МСИ; документацию, регламентирующую деятельность приемной комиссии; документацию по организации и управлению учебным процессом; документацию, регламентирующую научно-исследовательскую работу.

Рабочая документация МСИ включает в себя:

Документация, регламентирующая деятельность подразделений включает в себя: Положение о библиотеке образовательной автономной некоммерческой организации высшего образования «Международный славянский институт» и его филиалов, Порядок пользования электронно-библиотечной системой «университетская библиотека онлайн» в образовательной автономной некоммерческой организации высшего образования «Международный славянский институт» и его филиалах, Порядок пользования библиотекой в образовательной автономной некоммерческой организации высшего образования «Международный славянский институт», Положение о библиотечном фонде образовательной автономной некоммерческой организации высшего образования «Международный славянский институт» и его филиалов, Порядок хранения в архивах информации о результатах освоения обучающимися и о поощрении обучающихся на бумажных и (или) электронных носителях в образовательной автономной некоммерческой организации высшего образования «Международный славянский институт» и его филиалах, Правила внутреннего трудового распорядка Образовательной автономной некоммерческой организации высшего образования «Международный славянский институт», Положение о порядке замещения должностей педагогических работников, относящихся к профессорско-преподавательскому составу, в образовательной автономной некоммерческой организации высшего образования «Международный славянский институт».

К документации, регламентирующей деятельность приемной комиссии относятся: Положение о приемной комиссии при поступлении на обучение по образовательным программам бакалавриата, программам специалитета, программам магистратуры на 2021/2022 учебный год Образовательной автономной

некоммерческой организации высшего образования «Международный славянский институт» и его филиалах, Правила приема на обучение по образовательным программам высшего образования - программам бакалавриата, программам специалитета, программам магистратуры на 2021/2022 учебный год в Образовательную автономную некоммерческую организацию высшего образования «Международный славянский институт» и его филиалы, Порядок и условия зачисления экстернов (включая порядок установления сроков, на которые зачисляются экстерны, и сроков прохождения ими промежуточной и (или) итоговой (государственной итоговой) аттестации) на программы высшего образования - программы бакалавриата, специалитета и магистратуры в Образовательной автономной некоммерческой организации высшего образования «Международный славянский институт» и его филиалах.

Документация по организации и управлению учебным процессом включает: Положение об организации учебного процесса образовательной автономной некоммерческой организации высшего образования «Международный славянский институт» и его филиалах, Положение о практике обучающихся, осваивающих образовательные программы высшего образования – программы бакалавриата, программы специалитета, программы магистратуры в образовательной автономной некоммерческой организации высшего образования «Международный славянский институт» и его филиалах, Положение об организации образовательного процесса для инвалидов и лиц с ограниченными возможностями здоровья в образовательной автономной некоммерческой организации высшего образования «Международный славянский институт» и его филиалах, Порядок организации освоения элективных дисциплин (модулей) обучающихся по программам высшего образования - программам бакалавриата, специалитета и магистратуры в образовательной автономной некоммерческой организации высшего образования «Международный славянский институт» и его филиалах, Положение об особенностях проведения итогового (государственного) экзамена и защиты выпускной квалификационной работы с применением электронного обучения, дистанционных образовательных технологий по

программам высшего образования - программам бакалавриата, специалитета и магистратуры в Образовательной автономной некоммерческой организации высшего образования «Международный славянский институт» и его филиалах, Положение об установлении минимального объема контактной работы обучающихся с преподавателем, а также максимального объема занятий лекционного и семинарского типов при организации образовательного процесса по программам высшего образования - программам бакалавриата, специалитета и магистратуры в Образовательной автономной некоммерческой организации высшего образования «Международный славянский институт» и его филиалах, Положение об электронной информационно-образовательной среде (ЭИОС) образовательной автономной некоммерческой организации высшего образования «Международный славянский институт», Порядок организации и проведения промежуточной аттестации обучающихся по программам высшего образования - программам бакалавриата, специалитета и магистратуры в образовательной автономной некоммерческой организации высшего образования «Международный славянский институт» и его филиалах, Порядок проведения текущего контроля успеваемости обучающихся по программам высшего образования - программам бакалавриата, специалитета и магистратуры в образовательной автономной некоммерческой организации высшего образования «Международный славянский институт» и его филиалах, Порядок зачета результатов освоения обучающимися учебных предметов, курсов, дисциплин (модулей), практик, дополнительных образовательных программ в других организациях, осуществляющих образовательную деятельность по программам высшего образования - программам бакалавриата, специалитета и магистратуры в Образовательной автономной некоммерческой организации высшего образования «Международный славянский институт» и его филиалах, Порядок организации образовательной деятельности по образовательным программам при сочетании различных форм обучения, при использовании сетевой формы их реализации, при ускоренном обучении по программам высшего образования - программам бакалавриата, специалитета и магистратуры в Образовательной автономной некоммерческой организации

высшего образования «Международный славянский институт» и его филиалах, Порядок организации и проведения итоговой аттестации обучающихся по не имеющим государственной аккредитации образовательным программам высшего образования - программам бакалавриата, специалитета и магистратуры в Образовательной автономной некоммерческой организации высшего образования «Международный славянский институт» и его филиалах, Порядок разработки и утверждения образовательных программ высшего образования - программ бакалавриата, специалитета, магистратуры в образовательной автономной некоммерческой организации высшего образования «Международный славянский институт» и его филиалах, Порядок ускоренного обучения по индивидуальному плану обучающегося, который имеет среднее профессиональное или высшее образование, и (или) обучается по образовательной программе среднего профессионального образования либо по образовательной программе высшего образования, и (или) имеет способности и (или) уровень развития, позволяющие освоить образовательную программу в более короткий срок по сравнению со сроком получения высшего образования по образовательной программе, установленным организацией, осуществляющей образовательную деятельность, в соответствии с ФГОС в Образовательной автономной некоммерческой организации высшего образования «Международный славянский институт» и его филиалах, Положение о порядке снижения стоимости платных образовательных услуг в образовательной автономной некоммерческой организации высшего образования «Международный славянский институт», Положение о языке образования (обучения) в образовательной автономной некоммерческой организации высшего образования «Международный славянский институт» и его филиалах, Положение о воспитательной работе в образовательной автономной некоммерческой организации высшего образования «Международный славянский институт», Положение об установленном вузом образце справки об обучении для лиц, обучавшихся по основным образовательным программам, реализуемым в соответствии с федеральными государственными образовательными стандартами высшего образования (ФГОС ВО) порядке заполнения и выдачи справок,



Положение о порядке оформления возникновения, приостановления и прекращения отношений между образовательной автономной некоммерческой организацией высшего образования «Международный славянский институт» (филиалов) и обучающимися и (или) родителями (законными представителями) несовершеннолетних обучающихся, Положение об учебном плане по образовательным программам высшего образования – программам бакалавриата, программам специалитета, программам магистратуры образовательной автономной некоммерческой организации высшего образования «Международный славянский институт» и его филиалах, Порядок информирования заказчика об оказании платных образовательных услуг образовательной автономной некоммерческой организации высшего образования «Международный славянский институт», Порядок перевода, отчисления и восстановления обучающихся в образовательной автономной некоммерческой организации высшего образования «Международный славянский институт» и его филиалах, Правила внутреннего трудового распорядка обучающихся Образовательной автономной некоммерческой организации высшего образования «Международный славянский институт», Положение о режиме занятий обучающихся по образовательным программам высшего образования – программам бакалавриата, программам специалитета, программам магистратуры образовательной автономной некоммерческой организации высшего образования «Международный славянский институт» и его филиалах, Положение о рабочей программе дисциплин (модуля) Образовательной автономной некоммерческой организации высшего образования «Международный славянский институт» и его филиалов, Положение о фонде оценочных средств для проведения промежуточной и итоговой (государственной) аттестации обучающихся образовательной автономной некоммерческой организации высшего образования «Международный славянский институт» и его филиалов.

Научно-исследовательскую работу регламентирует положение о научной и научно-исследовательской деятельности МСИ.

### **Автоматизация управления деятельностью МСИ:**

Для повышения эффективности управления МСИ используют следующие компоненты АСУ МСИ: для разработки и составления учебных планов, графиков учебного процесса используется компьютерная программа «Gosinsp», используется программы «1С», «Инфин», которые включает в себя ведение и учет бухгалтерии, заработной платы, управление персоналом, «Клиент-Банк», которая позволяет ведение банковских документов в автоматизированном режиме, «Консультант Плюс» с ежедневным обновлением. Автоматизированная система создает возможность ускорения движения информационных ресурсов и управленческих решений, что в целом повышает результативность управления образовательной деятельностью и обеспечивает общий доступ к ресурсам. МСИ имеет выход в Интернет, электронную почту.

Основные выводы по разделу 1 «Общие сведения об образовательной организации»:

- Организационно-правовое обеспечение образовательной деятельности МСИ соответствует нормативно-правовым актам Министерства образования.
- Существующая система управления институтом, включая совокупность разработанных собственных нормативных и организационно-распорядительных документов, соответствует требованиям законодательства РФ, Устава ОАНО ВО «Международный славянский институт» и позволяет успешно решать основные задачи по подготовке специалистов и бакалавров, развитию информационной и материальной базы института.
- Состав учебных подразделений института соответствует направлениям подготовки бакалавров, специалистов, магистров и аспирантов, позволяет обеспечивать теоретическую, практическую и воспитательную составляющие процесса образовательной деятельности на высоком уровне.
- Должностные обязанности ректора МСИ, проректоров, деканов факультетов, заведующих кафедрами и других работников соответствуют решаемым ими задачам и определены в соответствующих должностных инструкциях.
- Организационно-правовое обеспечение образовательной деятельности

соответствует фактическим условиям на момент самообследования МСИ. Внутривузовская нормативная документация соответствует действующему законодательству, нормативным положениям в системе образования и Уставу ОАНО ВО «Международный славянский институт».

## **2. Образовательная деятельность.**

Образовательную деятельность в сфере высшего образования образовательная автономная некоммерческая организация высшего образования «Международный славянский институт» осуществляет на основании:

- лицензии на право ведения образовательной деятельности от 13.02.2017 г. регистрационный № 2538, выданной Федеральной службой по надзору в сфере образования и науки (срок действия – бессрочно) и приложений к ней;

- федеральных государственных образовательных стандартов по направлениям подготовки;

- рабочих учебных планов и графиков учебного процесса подготовки обучающихся (по всем специальностям и направлениям, определенным приложениями к Лицензии от 13.02.2017 г., регистрационный № 2538).

В соответствии с бессрочной лицензией на осуществление образовательной деятельности № 2538 от 13.02.2017 г., выданной Федеральной службой по надзору в сфере образования и науки, образовательная автономная некоммерческая организация высшего образования «Международный славянский институт» (МСИ) имеет право вести подготовку студентов по направлениям бакалавриата, магистратуры специалитета, кадров высшей квалификации и научных кадров.

Спектр реализуемых основных образовательных программ представлен в таблице 2.1. (Данные по головной организации)

*Таблица. 2.1.  
Основные программы (ОП) по укрупненным  
группам в соответствии с бессрочной лицензией  
на осуществление образовательной деятельности № 2538 от 13.02.2017 г.*

<b>Наименование укрупненных групп профессий, специальностей и направлений подготовки профессионального образования</b>	<b>Коды укрупненных групп профессий, специальностей и направлений подготовки профессионального образования</b>	<b>Квалификация</b>
<b>ЭКОНОМИКА И УПРАВЛЕНИЕ</b>	<b>38.00.00</b>	
Экономика	38.03.01	Бакалавр
Менеджмент	38.03.02	Бакалавр
<b>ЮРИСПРУДЕНЦИЯ</b>	<b>40.00.00</b>	
Юриспруденция	40.03.01	Бакалавр
<b>СЦЕНИЧЕСКИЕ ИСКУССТВА И ЛИТЕРАТУРНОЕ ТВОРЧЕСТВО</b>	<b>52.00.00</b>	
Актерское искусство	52.05.01	Артист драматического театра и кино. Артист музыкального театра. Артист театра кукол. Артист эстрады
<b>МУЗЫКАЛЬНОЕ ИСКУССТВО</b>	<b>53.00.00</b>	
Музыкально-театральное искусство	53.05.04	Солист-вокалист. Преподаватель

Специалисты представленных укрупненных групп на сегодняшний день пользуются большим спросом. Большая часть студентов, являются студентами заочного отделения.

В таблице 2.2. представлены направления подготовки студентов в Бишкекском филиале МСИ.

*Таблица 2.2.  
Профессиональное образование по специальностям и  
направлениям подготовки в Бишкекском филиале МСИ*

Наименование укрупненных групп профессий, специальностей и направлений подготовки профессионального образования	Коды укрупненных групп профессий, специальностей и направлений подготовки профессионального образования	Квалификация
<b>ЭКОНОМИКА И УПРАВЛЕНИЕ</b>	<b>38.00.00</b>	
Экономика	38.03.01	Бакалавр
<b>ЮРИСПРУДЕНЦИЯ</b>	<b>40.00.00</b>	
Юриспруденция	40.03.01	Бакалавр

По состоянию на 01 апреля 2022 года в МСИ обучается 52 человека, в том числе по очной форме обучения 28 человек, по заочной форме - 24 человека.

#### **Содержание и качество подготовки обучающихся.**

Качество подготовки обучающихся отражается в результатах текущей и промежуточной аттестации, итоговой аттестации.

Организация учебного процесса в Институте регламентируется учебными планами, графиками учебного процесса, расписаниями учебных занятий и связывает в единую систему все его элементы: лекции, практические, интерактивные и другие занятия, а также все виды практик, промежуточные аттестации обучающихся и итоговую аттестацию выпускников.

Студенты в процессе обучения выполняют все виды работ, предусмотренные учебными планами и программами дисциплин. Расписание учебных занятий по всем специальностям и направлениям подготовки соответствует требованиям Федеральных государственных образовательных стандартов ВО.

Текущий контроль успеваемости, промежуточная аттестация и итоговая аттестация являются обязательной составляющей образовательного процесса в Институте и представляют собой единый непрерывный процесс оценки качества

освоения обучающимися образовательной программы в течение всего периода обучения.

Целью текущего контроля успеваемости и промежуточной аттестации студентов является установление соответствия персональных достижений обучающихся поэтапным требованиям соответствующей образовательной программы. Текущий контроль успеваемости и промежуточная аттестация проводятся с применением утвержденных в установленном порядке фондов оценочных средств.

К формам текущего контроля относятся: собеседование, коллоквиум, опрос, тестирование, выполнение курсовых, контрольных работ, эссе и иных творческих работ, рефератов, домашних заданий, отчетов (по научно-исследовательской работе студентов и т.п.) и др.

Мероприятия текущего контроля знаний проводятся для студентов всех форм обучения, в том числе с применением технических средств обучения.

Уровень требований, предъявляемых в ходе промежуточной аттестации студентов, соответствует содержанию и требованиям образовательных стандартов по соответствующим направлениям подготовки и специальностям.

Разработанные фонды оценочных средств, используемые при проведении промежуточной аттестации, обеспечивают оценку качества общекультурных и профессиональных компетенций, приобретенных обучающимися.

Фонды оценочных средств составлены по всем учебным дисциплинам и модулям в соответствии с требованиями Федеральных государственных образовательных стандартов ВО, а также в соответствии с рабочими программами учебных дисциплин (модулей).

В ходе промежуточной аттестации большинство студентов показывают достаточный уровень знаний изученных дисциплин. Итоги экзаменационных сессий и предложения по совершенствованию учебного процесса регулярно обсуждаются на заседаниях кафедр и Ученого совета Института.

В таблице 2.3. представлена численность студентов в разрезе курсов и форм обучения по состоянию на 01 апреля 2022 года.

**Таблица 2.3.**  
**Численность студентов Международного славянского института**  
**по состоянию на 1 апреля 2022 г.**

Шифр направления подготовки, специальности	Наименование направления подготовки, специальности	Форма обучения	Численность студентов по курсам					Численность студентов на всех курсах
			1	2	3	4	5	
<b>Численность студентов, всего</b>								
<b>Программы бакалавриата, всего</b>								
38.03.01	Экономика	Заочная	0	1	1	5	6	13
38.03.02	Менеджмент	Заочная	1	2	0	0	2	5
40.03.01	Юриспруденция	Заочная	2	0	4	0	0	6
<b>Программы специалитета, всего</b>								
52.05.01	Актерское искусство	Очная	8	0	1	0	0	9
53.05.04	Музыкально-театральное искусство	Очная	3	4	4	2	6	19

Освоение образовательных программ завершается итоговой аттестацией выпускников, целью которой является установление уровня подготовки выпускника к выполнению профессиональных задач и соответствия его подготовки требованиям Федеральных государственных образовательных стандартов.

Содержание подготовки специалистов, бакалавров, магистров и аспирантов на соответствие требованиям ФГОС 3+ ФГОС 3++ представлено в таблице 2.4.

**Таблица 2.4.**  
**Содержание подготовки**

Наименование укрупненных групп	ОП	Рабочие учебные планы	Программы учебных дисциплин
ЭКОНОМИКА И УПРАВЛЕНИЕ	соответствует	соответствует	соответствует
ЮРИСПРУДЕНЦИЯ	соответствует	соответствует	соответствует
СЦЕНИЧЕСКИЕ ИСКУССТВА И ЛИТЕРАТУРНОЕ ТВОРЧЕСТВО	соответствует	соответствует	соответствует
МУЗЫКАЛЬНОЕ ИСКУССТВО	соответствует	соответствует	соответствует

ОП разработаны с учетом их направленностей, характеризующих ориентацию на конкретные области знания и (или) виды деятельности, определяющих предметно-тематическое содержание, требования к результатам их освоения.

Информация об образовательных программах размещена на официальном сайте Института (slavinst.ru).

Каждая образовательная программа рассмотрена и утверждена Ученым советом Института, согласована и одобрена представителями работодателей и включает в себя:

- общую характеристику образовательной программы;
- учебный план;
- календарный учебный график;
- рабочие программы учебных дисциплин (модулей);
- программы практик;
- фонды оценочных средств для текущего контроля успеваемости;
- фонды оценочных средств для промежуточной аттестации;
- фонды оценочных средств для проведения итоговой аттестации;
- учебно-методические материалы.

В учебных планах предусмотрены все блоки дисциплин, определенных Федеральными государственными образовательными стандартами ВО, включая дисциплины и курсы по выбору студентов, дополняющие или углубляющие знания, полученные при изучении основных курсов, факультативные дисциплины.

Анализ учебных планов по реализуемым образовательным программам специалитета и бакалавриата свидетельствует о соответствии требованиям образовательных стандартов (ФГОС ВО) по всем установленным критериям:

- продолжительность сроков обучения;
- трудоемкость ОП за весь срок обучения;
- трудоемкость циклов;
- наличие обязательных дисциплин;
- доля дисциплин по выбору;
- продолжительность практик и их виды;
- объем общей и аудиторной нагрузки обучающихся в неделю;
- продолжительность экзаменационных сессий;



- количество недель каникул за год обучения, количество недель каникул в зимний период обучения;
- реализация компетенций;
- доля занятий, проводимых в интерактивных формах;
- наличие альтернативных дисциплин в блоках дисциплин по выбору.

По всем дисциплинам учебных планов специалитета и бакалавриата разработаны рабочие программы дисциплин, содержание которых отражают требования образовательных стандартов. Содержание образовательных программ ежегодно пересматривается и обновляется в связи с изменениями требований и социально-экономических условий, к деятельности в которых готовятся выпускники.

Качество образовательного процесса в Институте во многом зависит от уровня профессиональной компетентности профессорско-преподавательского состава. Формированию качественного состава персонала способствуют условия назначения на должность научно-педагогических работников в соответствии со статьей 331, 332 Трудового кодекса Российской Федерации.

Заключению трудового договора на замещение всех должностей научно-педагогических работников в Институте, а также переводу на должность научно-педагогических работников предшествует избрание по конкурсу на замещение соответствующей должности.

К конкурсному отбору допускаются лица, имеющие образовательный ценз и не имеющие ограничения на право заниматься педагогической деятельностью в случаях, установленных статьей 331 Трудового кодекса Российской Федерации.

Конкурсный отбор на замещение вакантных должностей научно-преподавательского состава объявляется ректором Института в средствах массовой информации не позднее, чем за два месяца до его проведения, срок подачи заявления для участия в конкурсном отборе - один месяц. Отказ в приеме заявления имеет место в случае несоответствия претендента квалификационным требованиям по соответствующей должности, установленным действующими нормативными

правовыми актами, либо в случае нарушения установленных сроков подачи заявления.

Международный славянский институт располагает квалифицированным профессорско-преподавательским составом (ППС), позволяющим обеспечить достаточно высокий уровень профессиональной подготовки специалистов (См. таблицу 2.5.).

**Таблица 2.5.**  
**Распределение численности ППС по уровню образования в МСИ (без внешних совместителей и работающих по договорам гражданско-правового характера)**

ВСЕГО	Имеет высшее образование	Ученую степень		Ученое звание	
		Доктор	Кандидат	Профессор	Доцент
31	31	1	9	3	3

При подборе кадров особое внимание уделяется анализу базового образования преподавателей, соответствия научной специальности преподавателя преподаваемым им дисциплинам, наличия опыта работы, возрастной структуры преподавателей (таблица 2.6.), и порядку избрания на вакантные должности, срокам и формам последнего прохождения повышения квалификации преподавателями и аттестации кадрового состава.

**Таблица 2.6.**  
**Распределение персонала по возрасту в МСИ**

Число полных лет по состоянию на 01 апреля 2022 года											
		менее 25	25-29	30-34	35-39	40-44	45-49	50-54	55-59	60-64	65 и более
<b>ППС ВСЕГО (без совместителей)</b>	<b>31</b>	<b>0</b>	<b>2</b>	<b>1</b>	<b>5</b>	<b>5</b>	<b>7</b>	<b>5</b>	<b>2</b>	<b>2</b>	<b>2</b>
<b>В том числе:</b>	<b>4</b>						<b>2</b>		<b>1</b>	<b>1</b>	
<b>деканы факультетов</b>											
<b>Заведующие кафедрами</b>	<b>3</b>						<b>1</b>	<b>2</b>			
<b>Профессора</b>	<b>4</b>						<b>1</b>			<b>1</b>	<b>2</b>
<b>Доценты</b>	<b>7</b>					<b>2</b>	<b>2</b>	<b>3</b>			
<b>Старшие преподаватели</b>	<b>6</b>				<b>2</b>	<b>3</b>	<b>1</b>				
<b>Преподаватели ассистенты</b>	<b>7</b>		<b>2</b>	<b>1</b>	<b>3</b>				<b>1</b>		
<b>Научные работники</b>	<b>1</b>						<b>1</b>				
<b>ППС, работающий на условиях штатного совместительства (внешние совместители)</b>	<b>33</b>		<b>1</b>	<b>3</b>	<b>4</b>	<b>10</b>	<b>7</b>	<b>6</b>	<b>2</b>		

Оценка уровня организаторской работы по подбору и расстановке кадров была

сведена к анализу источников комплектования кадров (аспирантура, другие вузы, научные учреждения, предприятия и т.п.).

Кроме того, осуществлена проверка использования ставок, выделяемых на штатное совместительство (0,5, 0,25 и др. ставки); правильность оформления на работу (по конкурсу или без); использование совместительства (наличие и выполнение индивидуальных планов работы); использование почасового фонда; правильность оформления на работу преподавателей.

Необходимо отметить, что штатные преподаватели и внешние совместители приняты на работу по условиям конкурсного отбора и аттестации; с каждым заключен срочный трудовой договор.

Многие преподаватели владеют одним иностранным языком в объеме требований кандидатского минимума и имеют научные труды по преподаваемым дисциплинам. Большое внимание в Международном славянском институте уделяется повышению квалификации преподавателей и специалистов. Содержание системы повышения квалификации ППС определяется: современными тенденциями в международном и отечественном образовательном процессе; достижениями в области информационных технологий; современными методиками и технологиями обучения; социальными и экономическими изменениями в России и др.

На каждой профильной кафедре имеется план повышения квалификации преподавателей. В отделе кадров имеется журнал проведения аттестации. Согласно плану преподаватели регулярно в различных формах повышают свою квалификацию и проходят аттестацию.

Основными формами повышения квалификации преподавателей ОАНО ВО «Международный славянский институт» являются:

- краткосрочное обучение преподавателей в предметной области;
- стажировка;
- профессиональная подготовка и переподготовка;
- послевузовское профессиональное образование (аспирантура).

За анализируемый период преподаватели Международного славянского института и его филиала проходили курсы повышения квалификации и получили соответствующие документы.

Основные выводы по разделу 2 «Образовательная деятельность»:

Организационно-правовое обеспечение образовательной деятельности МСИ соответствует лицензионным и аккредитационным требованиям и ФГОС ВО+.

### **3. Научно-исследовательская деятельность.**

Продолжалось развитие основных научных школ и направлений научно-исследовательской работы. Ими в МСИ являются:

- Комплексное фундаментальное исследование «Основы метаисторического социально - экономического анализа цивилизационного развития славян»;
- Проблемы экономики и управления народным хозяйством, в т.ч. его финансовой сферой;
- Проблемы сравнительно - исторического, типологического и сопоставительного языкознания, а также международной коммуникации;
- Совершенствование правового регулирования общественных отношений в сфере предпринимательства, банковского, налогового и коммерческого дела;
- Анализ психологических механизмов профессионального формирования личности управленцев;
- Исследование особенностей идентификации личности в условиях дезинтеграционных процессов в славянских государствах;
- Прикладные исследования на стыке демографии, оптимизации территориальной заселённости и создания социальных условий улучшения жилищной ситуации в российских регионах;
- Исследования в сфере дизайна, театрального и вокального искусства.

Учеными института развивается проект «Стратегия и тактика возрождения и социально-экономического развития Новороссии» под руководством доктора технических наук Назарова Валентина Игоревича.

Ученые института продолжают работу по всестороннему изучению проблем, связанных с международным экономическим и юридическим взаимодействием России и стран Европы (Европейского союза) в области подготовки молодых кадров: с этой целью в 2016 году начался процесс подготовки курса лекций на экономическом факультете под общим наименованием: «Страны Европы: от Европейского экономического сообщества к Европейскому союзу». Институт также приступил к редактированию коллективной монографии преподавателей и аспирантов экономического и юридического факультета на тему: «Россия и славянский мир: будущее принадлежит молодежи», работа над которой была начата в 2015 году.

Большая работа проведена по изучению многостороннего сотрудничества государств ЕВАЗЭС в сфере достижения свободы передвижения товаров, услуг и населения. В этих целях предполагается заключить соглашение с «Ассоциацией российских юристов» для опубликования материалов конференций и круглых столов по общей для обеих сторон теме исследования.

В 2021-2022 годах учёными института публиковались научные статьи и монографии:

№ п/п	ФИО автора	Наименование работы, ее вид	Форма работы	Выходные данные	Объем в п.л.	Соавторы
<b>научные работы</b>						
1.	Братищев И.М.	Сильное государство - выбор России. Угрозы, ценности, приоритеты. Монография	Печатн.	ISBN: 978-5-394-04838-8 Год издания: 2022 Место издания: Москва Число страниц: 494 Издательство: Издательско-торговая корпорация "Дашков и К" (Москва)	57	Белкин С.В., Болдырев О.Ю., Волков Д.В., Воронин Ю.М., Глотов С.А., Гришина Т.М., Гудымо О.А., Жирков О.А., Крашенинников С.Н., Морозов О.Н., Нехаев С.А., Николаев С.В., Пителинский К.В., Прокопович В.П., Ращупкина М.Г., Романов Б.А., Румянцева

						Н.Л., Рябцев Ю.С., Саенко Г.В. и др.
2.	Братищев И.М.	В поисках «наилучших форм» государства: от умеренных древнегреческих демократий к подлинному народовластию. Статья	Печатн.	В книге: Сильное государство - выбор России. Угрозы, ценности, приоритеты . Монография. Под научной редакцией И.М. Братищева. Москва, 2022. С. 162-177.	0,5	Крашениннико в С.Н.
3.	Братищев И.М.	Россия - запад - восток: новая формационно- цивилизационна я конфигурация мира. Коллективная монография	Печатн.	ISBN: 978590320300291 Год издания: 2021 Место издания: Москва Число страниц: 736 Издательство: АНО СПО "СОТИС"	85	
4.	Сабанина Н.Р.	Визуализация прогноза трендов научных тем для определения перспективных направлений с помощью технологий искусственного интеллекта. Статья	Печатн.	НАУКА И ТЕХНОЛОГИИ XXI ВЕКА: ТРЕНДЫ И ПЕРСПЕКТИВЫ Сборник статей по итогам IV Профессорского форума. В 2-х томах. Москва, 2021 Издательство: Общероссийская общественная организация «Российское профессорское собрание» (Москва)	0,5	Шарнин М.М., Тищенко А.С.
5.	Братищев И.М.	Формирование целостной отечественной гуманитарной науки на системных основаниях. Сборник материалов международной научной конференции	Печатн.	ISBN: 978-5-6041297-3-9 Год издания: 2020 Место издания: Москва Число страниц: 572 Издательство: Региональная общественная организация "Центр этики и эстетики Русского мира" (Москва) УДК: 009	66	
6.	Быстрова Т. Е.	Классификация прецедентных топонимов в произведении Г. Чхартишвили (б. Акунина) «Кладбищенские истории». Статья	Печатн.	Журнал «Культура и цивилизация», Москва, № 3, 2021	1	
7.	Быстрова Т. Е.	Об особенностях влияния современных американских культурных ценностей на культуру России. Статья	Печатн.	Сборник статей XX международной научно- практической конференции «Современные научные исследования: актуальные вопросы, достижения и инновации». Пенза, 2021	0,2	

8.	Коломиец А.И.	Гражданско-правовой статус акционерных обществ в Российской Федерации. Статья	Печатн.	III Севастопольский Юридический форум 2021 С. 62-66.	15	
9.	Коломиец А.И.	Нормативно-правовое регулирование порядка предоставления льгот по уплате таможенных пошлин, налогов и сборов в ЕАЭС. Статья	Печатн.	Вестник МГЭУ 3/2020	6	
10.	Коломиец А.И.	Логистика. Учебное пособие	Печатн.	Москва, Директ-Медиа, 2020.	257	
11.	Коломиец А.И.	Таможенные платежи. Учебное пособие	Печатн.	Москва, Директ-Медиа, 2021.	304	
12.	Коломиец А.И.	Скоринговые модели оценки кредитоспособности. Статья	Печатн.	Вестник МГЭУ 2021	5	
13.	Коломиец А.И.	Проблемы осуществления юрисдикции в киберпространстве. Статья	Печатн.	Вестник МГЭУ 2021	9	
14.	Коломиец А.И.	Значение финансовой отчетности в принятии управленческих решений. Статья	Печатн.	Конференция ИМЭС 2021	3	
15.	Коломиец А.И.	Финансовый анализ компаний нефтяного сектора в РФ. Статья	Печатн.	Фотинские чтения 2021 Сборник материалов VIII Международной научно-практической конференции, приуроченной к 70-летию ИМИ – ИжГТУ (Ижевск, 25–27 ноября 2021 г.) с.144-158	3	
16.	Коломиец А.И.	Система КРІ. Учебное пособие	Печатн.	Москва, Директ-Медиа, 2022.	64	
17.	Коломиец А.И.	Нестандартные теории мотивации. Учебное пособие	Печатн.	Москва, Директ-Медиа, 2022.	48	
18.	Коломиец А.И.	Управление персоналом. Учебное пособие	Печатн.	Москва, Директ-Медиа, 2022.	176	
19.	Коломиец А.И.	Администрирование федеральных таможенных доходов в РФ. Учебное пособие	Печатн.	Москва, Директ-Медиа, 2022.	44	

20.	Коломиец А.И.	HR-брендинг. Учебное пособие	Печатн.	Москва, Директ-Медиа, 2022.	144	
21.	Грибанова Л.М.	Музыкальное обучение в контексте неклассической философской антропологии. Статья в научно-методическом журнале	Печатн.	Традиции и инновации в сфере художественного образования и культуры. Материалы Межвузовской научно-практической конференции студентов, магистрантов и молодых ученых (с международным участием), г. Москва, 15 апреля, 2019 / под общ. ред. Г. С. Голошумовой [Электронное издание сетевого распространения]. – Москва: МПГУ, 2020, с. 182 – 189.	0,45	
22.	Грибанова Л.М.	Психолого-педагогические приемы верного интонирования. Статья в научно-методическом журнале	Печатн.	Вестник Владимирского Государственного университета имени Александра Григорьевича и Николая Григорьевича Столетовых. Педагогические и психологические науки. Научно-методический журнал. № 41 (60) 2020, с. 90 – 99.	0,5	
23.	Грибанова Л.М.	Музыка как синергия и неклассическая модель человека. Статья в научном журнале	Печатн.	Обсерватория культуры. Т. 17, №1, 2020, с. 4-16.	0,7	
24.	Новичкова Ирина Викторовна	Статья «Опера «Король шахмат»: новелла С. Цвейга в музыкальном прочтении А. Чайковского»	Печатн.	М89 Музыкальная наука в контексте культуры. Музыковедение и вызовы информационной эпохи. Материалы Международной научной конференции 27 – 30 октября 2020 года. – Москва, 2020 / Ред.-сост. Т.И. Науменко. М.: Издательство «Российская академия музыки имени Гнесиных», 2020. 706 с. – С. 367 -377. ISBN 978-5-8269-0262-2 (eBook)	0,5	
25.	Новичкова Ирина Викторовна	Статья «Опера «Король шахмат»: новелла С. Цвейга в музыкальном прочтении А. Чайковского»	Печатн.	М89 Музыкальная наука в контексте культуры. Музыковедение и вызовы информационной эпохи. Материалы Международной научной конференции 27 – 30 октября 2020 года. – Москва, 2020 / Ред.-сост. Т.И. Науменко. М.: Издательство «Российская академия музыки имени Гнесиных», 2020. 706 с. – С. 367 -377. ISBN 978-5-8269-0262-2 (eBook)		
26.	Старчук С.Б.	Правовое регулирование эмиссии ценных бумаг в	Печатн.	Материалы Международной научно-практической конференции. Отв. редактор	0,5	



		русской федерации. Статья		О.И. Александрова. Москва, 2020 Издательство: Всероссийский государственный университет юстиции (РПА Минюста России) (Москва). Страницы: 267-270		
27.	Павлова Л.Э.	Музыкально-творческие проекты по подготовке спектаклей театрального отделения учащимися класса электронного музыкального синтезатора. Статья	Печатн.	Сборник XIII Международной научно-теоретической конференции. Санкт-Петербург, 2021. Страницы: 310-313	0,5	

Международный славянский институт включён в систему цитирования РИНЦ. Учёных института цитируют в Болгарии, Словакии, Чехии, Польше, в странах СНГ: Белоруссии, Украине, Киргизии и др.

Тематику прикладных исследований ученые МСИ конкретизируют в соответствии с требованием времени.

Так, в настоящее время выполняются три разработанные в институте ЦКП:

- «Концепция комплексной целевой стратегии (КЦС) строительства малоэтажного доступного жилья посредством создания региональных и межрегиональных объединений нового типа и решения на этой основе проблемы депопуляции населения и оптимизации территориальной заселённости;
- «Концепция синергической модели проектирования и организации финансовых взаимоотношений между корпоративными структурами («Менделеевский проект»);»;
- Программа комплексного развития регионов страны: «Родина-вперед и вверх!».

В отчётном году в МСИ разработаны:

- Целевая комплексная программа «Управление качеством образования и комплекс мероприятий, направленных на повышение эффективности

деятельности и конкурентоспособности МСИ (ЦКП «Качество-эффективность-конкурентоспособность»)).

Продолжается практика выполнения плановых и инициативных НИР (внутренних научно-исследовательских работ для нужд института). Заказ на выполнении таких НИР оформляется приказом ректора, где указываются:

- Состав временных научных коллективов, создаваемых на кафедрах;
- Перечень инициативных научно-исследовательских работ, выполненных на факультетах и кафедрах.

Научно - исследовательские работы, выполняемые как внутринститутские, учитываются как хоздоговорные НИР (внутренние гранты - субсидии) в объеме фонда заработной платы с учетом начислений и накладных расходов (по нормативам хоздоговорных НИР). Объем НИР определяет после приемки выполненных работ или в конце календарного года. Данные для этого представляются в научно - методический отдел и бухгалтерию.

Отчитываются временные научные коллективы подготовленными к публикации и опубликованными монографиями, научными статьями, учебниками и учебными пособиями, научно-методическими разработками. Приём работ оформляется соответствующим актом.

*Таблица 3.1.*

№№ п.	Кафедры	Перечень научно-исследовательских работ
1.	<b>ФЭиОП</b> <b>Экономики и организация предпринимательства</b> <b>Зав. кафедрой к.э.н, проф. Т.Е. Никитина</b>	1.1.Стратегическое управление резервами модернизации в предпринимательской деятельности 1.2.Применение маркетинга на разных уровнях управления 1.3.Государственно-частное партнёрство в развитие экономики 1.4.Развитие бюджетного планирования в России

	<b>Гуманитарных естественнонаучных дисциплин</b> Зав. каф. к.культ, доц. <b>Т.Е. Быстрова</b>	<b>и</b>	1.5.Комплексное исследование вопросов сотрудничества славянских народов в области культурно – образовательного пространства 1.6.Культура масс или массовая культура: ретроспективный анализ и прогноз на будущее 1.7.Изучение системы управления обучением, построенной на основе ядра MOODLE, с целью улучшения взаимодействия между преподавателем и студентами
2.	<b>Актерский факультет Актерского мастерства</b> Зав. каф. проф. <b>Л.Н. Новикова</b>		2.1. Тело как инструмент
	<b>Сценической речи и пластической выразительности актера</b> Зав. каф. проф. <b>И. А. Сигорских</b>	<b>и</b>	2.2. Работа над словом в русском актерском искусстве 2.3. Словесное действие, событийно-действенный анализ текста
3.	<b>Вокальный факультет Сольного пения</b> Зав. каф. проф. <b>Н.Б. Пушина</b>		3.1. Музыкальная психология. Проблемы профессиональных способностей и слуха певца 3.2. История отечественной вокальной педагогики 3.3. Проблемы философии музыки 3.4. История современной музыки 3.5. История отечественной музыки
4.	<b>Юридический факультет Теории и истории государства и права</b> Зав. каф. Братищев И.М.		4.1. Правоотношения страхователей
	<b>Гражданского права и процесса</b> Зав. каф. Братищев И.М.	<b>и</b>	4.2. Проблемы правового статуса АО
	<b>Уголовного права и криминологии</b> Зав. каф. Прошин В.М.	<b>и</b>	4.3. Проблемы установления мотива преступления
	<b>Конституционного муниципального права</b> Зав. каф. Алиев Т.Т.	<b>и</b>	4.4. Момент возникновения бремени содержания недвижимого имущества

В 2021 году МСИ подал заявку и соответствующие документы на получение грантов Правительства РФ по теме «Идеальная жизнь: пройдем путь от идеи до воплощения вместе!». Научный руководитель к.э.н., профессор Т.Е. Никитина.

По заданию Экспертного Совета Государственной Думы РФ учёные института принимают участие в разработке федеральных законопроектов: «Об

ответственности государственной власти за создание условий, обеспечивающих достойную жизнь населения РФ»; «О собственности на природные ресурсы (объекты) России»; «Об обращении имущества предприятий в собственность государства (национализации)»; «Об инвестиционном рубле и формировании Бюджета развития РФ»; « О самоуправляемых народных предприятиях»; «О государственной монополии на массовый экспорт-импорт»; «Об универсальной налоговой системе РФ»; «О региональных и межрегиональных финансово – промышленных объединениях нового типа (Кластерах), субконтракциях и кластерных технологиях производства в Российской Федерации» и др.

**Таким образом, профессорско- преподавательский состав МСИ в отчётный период осуществлял активную научно – исследовательскую, научно – методическую и издательскую деятельность, позволяющую заметно повысить качество учебно – воспитательного процесса, гибко реагировать на новейшие достижения в этой сфере, а также в области современных научных исследований.**

За последнее время институт укрепил свои позиции в качестве Центра, координирующего исследования по актуальным проблемам славяноведения, экономики и организации предпринимательства в славянских странах, финансового, налогового, банковского и коммерческого права, театрального и музыкального искусства, других отраслей гуманитарного знания.

В таблице 3.2. представлены сведения о научно-исследовательской деятельности института.

*Таблица 3.2.*

**Сведения о научно-исследовательской деятельности**

№ п/п	Показатели	Единица измерения
1.	Количество цитирований в индексируемой системе цитирования Web of Science в расчете на 100 научно-педагогических работников	0 единиц
2.	Количество цитирований в индексируемой системе цитирования Scopus в расчете на 100 научно-педагогических работников	0 единиц

3.	Количество цитирований в Российском индексе научного цитирования (далее – РИНЦ) в расчете на 100 научно-педагогических работников	353 единиц
4.	Количество статей в научной периодике, индексируемой в системе цитирования Web of Science в расчете на 100 научно-педагогических работников	0 единиц
5.	Количество статей в научной периодике, индексируемой в системе цитирования Scopus в расчете на 100 научно-педагогических работников	0 единиц
6.	Количество публикаций в РИНЦ в расчете на 100 научно-педагогических работников	46 единиц
7.	Общий объем научно-исследовательских, опытно-конструкторских и технологических работ (далее – НИОКР)	1050 тыс. руб.
8.	Объем НИОКР в расчете на одного научно-педагогического работника	33,8 тыс. руб.
9.	Удельный вес доходов от НИОКР в общих доходах образовательной организации	0 %
10.	Удельный вес НИОКР, выполненных собственными силами (без привлечения соисполнителей), в общих доходах образовательной организации от НИОКР	0%
11.	Доходы от НИОКР (за исключением средств бюджетной системы Российской Федерации, государственных фондов поддержки науки) в расчете на одного научно-педагогического работника	0 тыс. руб.
12.	Количество лицензионных соглашений	0 единиц
13.	Удельный вес средств, полученных образовательной организацией от управления объектами интеллектуальной собственности, в общих доходах образовательной организации	0 %
14.	Численность/удельный вес численности научно-педагогических работников без ученой степени – до 30 лет, кандидатов наук – до 35 лет, докторов наук – до 40 лет, в общей численности научно-педагогических работников всего:	2 чел. (5,9%) 0 чел. (0,0%) 0 чел. (0,0%)
15.	Численность/удельный вес численности научно-педагогических работников, имеющих ученую степень кандидата наук, в общей численности научно-педагогических работников образовательной организации	12 чел. / 22,2%
16.	Численность/удельный вес численности научно-педагогических работников, имеющих ученую степень доктора наук, в общей численности научно—педагогических работников образовательной организации	1 чел. /1,8%
18.	Количество научных журналов, в том числе электронных, издаваемых образовательной организацией	1 единица
19.	Количество грантов за отчетный период в расчете на 100 научно-педагогических работников	0 единиц

#### 4. Международная деятельность МСИ.

На основании рассмотрения существующих подходов к понятию «международная деятельность вуза» в Международном славянском институте (МСИ) к ней подходят как сложному социально-экономическому процессу международного сотрудничества (взаимодействия) в сфере образовательной, научно-технической и внешнеэкономической деятельности между образовательными объектами различных государств. Основой сотрудничества является использование эффективных форм стратегического партнёрства в целях повышения качества образовательной деятельности в соответствии с целевой комплексной программой (ЦКП МСИ) «Управление качеством образования и комплекс мероприятий, направленных на повышение эффективности деятельности и конкурентоспособности МСИ» (ЦКП «Качество-эффективность-конкурентоспособность»), соответствующего современным мировым требованиям в условиях сформировавшихся международных рынков образовательных услуг и научных исследований.

Выполняя запрос общества на достижение до 2025 года нового уровня **российского образования**, соответствующего требованиям высокоиндустриального и постиндустриального общества, на основе подготовки специалистов, способных решать насущные задачи современности, международная деятельность вуза, являясь сопутствующим и обеспечивающим процессом направлена на обеспечение необходимых условий образовательного и научного процессов, а также на реализацию миссии МСИ и ее стратегического развития - «Стратегия и основные направления развития Международного славянского института в 2015 - 2020 годы», («Стратегия 15/20» - одобрена на заседании Ученого Совета МСИ Протокол №4 от 4 декабря 2014 г.).

В соответствии с ЦКП **миссия Международного славянского института** состоит, в качестве субъекта, развитие культурно-образовательной и просветительской деятельности в славянском мире. Исходя из этого стратегической целью является преобразование МСИ в «Международный

славянский университет» и формирование на его базе диверсифицированного научно-образовательного кластера, способного войти в мировую элиту классических университетов.

Так как образовательный процесс напрямую связан с воспитательной функцией, то участие студентов в международной деятельности является необходимым условием в МСИ.

На основании применения основ теории управления и системного подхода в МСИ были сформированы требования к международной деятельности МСИ, которые состоят из следующих направлений деятельности:

- **выявление** общих и специфических видов международной деятельности, способствующих достижению и поддержанию стратегических целей МСИ;
- **обоснование** ресурсов необходимых для реализации международной деятельности МСИ – материальные, финансовые, человеческие, интеллектуальные;
- **создание** инфраструктуры для проведения международной деятельности МСИ;
- **выделение** показателей для оценки результативности международной деятельности, соответствующих положениям стратегии развития МСИ.

В рамках обозначенных подходов в 2019 г. реализовались следующие направления:

- разработка перечня мероприятий по организации развития международной деятельности МСИ на основе выявления и систематизации приоритетных направлений международной деятельности МСИ на основе изучения национального и зарубежного опыта, а также учета существующей практики этого вида деятельности в МСИ и перспективам стратегии развития МСИ 15/20;
- составление перечня практических мер по международной деятельности МСИ;

**Разработка перечня** мероприятий по организации развития международной деятельности МСИ, включающего:

1. Развитие интеграции в мировое образовательное пространство.
2. Развитие интеграции в мировое научное поле на основе развития сотрудничества с ведущими образовательными учреждениями, образовательными центрами компетенции и учеными по основным направлениям деятельности института.
3. Заключение договоров о сотрудничестве с международными научными образовательными учреждениями. Обмен иностранными делегациями, проведение международных конференций.
4. Повышение международного имиджа института (МСИ) – его узнаваемости. Ближайшая цель узнаваемость на региональном, отраслевом, национальном и международном рынках образовательных услуг и научной продукции.
5. Повышение конкурентоспособности МСИ, как научно-образовательного и культурного центра, интегрирующего междисциплинарное научно-культурное сотрудничество на основании формирования интернациональных исследовательских коллективов, стажировок за рубежом, публикации в изданиях, вошедших в эконометрические базы данных, проведение ежегодного рейтинга цитируемости педагогического состава МСИ.
6. Проведение круглых столов по актуальным проблемам современности (2 раза в год) с изданием текущих материалов.
7. Научно-практическая конференция с изданием тезисов и монографии.
8. Конференция студентов, аспирантов и докторантов.
9. Развитие международного партнёрства по вопросам сотрудничества в приоритетных, научных областях.
10. Формирование понимания в коллективе значимости и необходимости международной деятельности вуза, как приоритетного направления



развития МСИ (регулярное размещение на сайте и других информационных носителях.

***Показатели для оценки результативности деятельности в т.ч. и международной.***

Одним из показателей оценки международной деятельности является количество зарубежных студентов. В последние годы в существующей структуре приема зарубежных студентов МСИ сохраняется устойчивая позиция. Эта динамика сохраняется в основном за счет конъюнктуры на рынке труда. Дальнейшее сохранение устойчивости приема зарубежных студентов будет необходимо сосредоточить на следующих направлениях:

1. Дополнительных маркетинговых мероприятиях.
2. Расширения услуг головного МСИ за счет новых специальностей, специализаций и образовательных программ, востребованных на российском рынке образовательных услуг иностранными гражданами и зарубежных сегментов рынка образовательных услуг.
3. Использование формы дополнительного образования.
4. Использование современных инструментов партнерских отношений с зарубежными вузами – сетевые договоры.

Реализуя эти направления МСИ реализует цели стратегии развития, в части повышения конкурентоспособности, повышения имиджа института, как конкурентоспособного научно-образовательного и культурного центра и обретает экономическую устойчивость.

В 2019-2022 г.г. развивалась работа по следующим направлениям международного сотрудничества, которая была начата в предыдущий период: составлен перечень субъектов стратегического партнёрства МСИ; проведены переговоры с перспективными партнёрами; разработаны и подготовлены и обсуждены документы по заключению договоров о совместной деятельности с потенциальными партнерами в Болгарии, Сербии, Чехией и др.

В настоящее время основной задачей международной деятельности определяющей развитие МСИ, является: расширение образовательных услуг МСИ

за счет новых направлений, специальностей, специализаций и образовательных программ, востребованных иностранными гражданами на рынке образовательных услуг - как национальном, так и зарубежном.

С целью увеличения контингента иностранных студентов, а также учитывая большое значение изучения русского языка, как инструмента кросс-культурного взаимодействия и развития интеграционных процессов, в МСИ в 2021 г. был подготовлен пакет документов по лицензированию специальности «Русский язык как иностранный» в формате дополнительного образования.

Одним из основных показателей эффективности международной деятельности и обеспечения экономической устойчивости является **обучение иностранных студентов**.

Увеличение количества иностранных студентов МСИ происходит за счет развития не только головного института, но и его зарубежного филиала. Особой популярностью среди зарубежных абитуриентов пользуются специальности – экономического, юридического и актерского факультетов.

Для расширения контингента иностранных студентов готовится маркетинговая программа по привлечению абитуриентов в МСИ набора 2021 года. Так в июне-июле 2021 года был разработан инструментарий и выполнены социологический опрос абитуриентов и интервьюирование студентов «Международного славянского института» с целью выявления приоритетов и мотивации при поступлении в МСИ.

Опрос показал:

- востребованность экономической, юридической и актерской специальностей при поступлении студентов;
- наличие у института конкурентных преимуществ и своей рыночной ниши на рынке образовательных услуг.

В целях расширения и привлечения потенциальных потребителей, организации продвижения образовательных услуг МСИ на отечественном и международном рынках в МСИ была проделана работа по обоснованию использования для этих целей современных интернет-технологий:

- разработаны проект концепции и программа рекламы в социальных сетях;
- проект интернет-контента в социальных сетях и алгоритм его организации, сопровождения и обслуживания;
- рассчитан временной период проекта, трудозатраты и затраты по разработке и сопровождению контингента;
- разработана анкета для опроса абитуриентов.

Ведется постоянный мониторинг возможных партнеров и партнерских групп МСИ по основным направлениям сотрудничества и выявления аспектов – учебно-научной работы позволило установить деловые контакты также с болгарским фондом «Славяне».

Аспекты взаимодействия обсуждаются со стратегическими партнерами в направлении подписания договоров о сотрудничестве.

Продолжается работа по грантовому проектированию – обоснована актуальная исследовательская тематика с вузами, сотрудничающими с МСИ, что является дополнительным ресурсом расширения международной деятельности.

Большое значение придается в МСИ и вопросам организации сетевого межвузовского взаимодействия. Идет подготовка к формированию пакета необходимых документов и развитие методических основ формирования этой инновационной формы образования, позволяющий объединить усилия по образовательному научному и послевузовскому образованию различных научных школ и коллективов, что повысит качество образования и научных исследований. В качестве перспективных направлений международной деятельности МСИ видит:

1. Создание сайта института на иностранных языках.
2. Углубление и развитие сотрудничества института с Департаментом международного сотрудничества Министерства образования и науки РФ и национальными офисами международных программ и проектов в Российской Федерации.
3. Развитие партнёрства в совместных академических программах, учитывающих совместные образовательные интересы (в т.ч. с выдачей двойного диплома).

4. Расширение подготовки проектных заявок в национальные и новые европейские научно-образовательные программы.
5. Расширение сетевого взаимодействия в образовательной и научной среде.

Международный славянский институт ведет постоянный поиск партнеров и устанавливает реальные международные контакты с целью образования и воспитания нового поколения высококвалифицированных специалистов, способных к конкуренции на мировом рынке труда. Международный славянский институт стремится стать одним из ведущих образовательных и научных центров славянского мира.

Деятельность института определяется его образовательной концепцией, рассматриваемой в качестве одного из основных факторов дальнейшего успешного развития. В этом смысле институт может осуществлять более высокую, качественную миссию в современном образовательном пространстве не только в России, но и европейском сообществе, в том числе и славянском.

В 2022 году предполагается заключение соглашений с рядом ведущих вузов славянских стран по различным аспектам совместной деятельности, обмен преподавателями и студентами, развитие согласованной системы распределения выпускников, усиления связей МСИ с различными структурами и организациями, созданными в славянских странах, расширение научно – исследовательской деятельности проблема развития славянского мира и России, подготовка совместных учебников, учебных пособий, монографий.

Основными **задачами**, коллектива профессорско – преподавательского состава и сотрудников МСИ, призванного реализовать ЦКП «15/20» являются:

**Во-первых, развитие образовательных программ**, предполагающее разработку и реализацию комплекса мероприятий, направленных на совершенствование многоуровневого образования, сочетающего современные подходы к содержанию, учебно–методическому, технологическому и информационному обеспечению существующих и разработку новых образовательных программ. Конкретные мероприятия основаны на сочетании лучшего отечественного и зарубежного опыта и базируются на постоянном

повышении квалификации научно – педагогических работников и активном вовлечении обучающихся в научную деятельность.

В целях повышения качества подготовки востребованных выпускников, готовых к практической профессиональной деятельности и способных обеспечить инновационное развитие, рост самодостаточности и конкурентоспособности российской экономики, предполагается увеличение доли обучающихся по программам подготовки магистров и аспирантов и привлечение известных ученых к преподаванию в Международном славянском институте.

Реализацию указанной задачи планируется осуществить путем проведения следующих мероприятий:

- разработка и внедрение системы контроля качества образования;
- разработка новых механизмов управления образовательными программами;
- актуализация существующих и разработка новых образовательных программ;
- интернационализация образовательных программ.

**Во – вторых, системное развитие научных исследований,** экспертной и инновационной деятельности.

Реализацию указанной задачи планируется осуществить путем проведения следующих мероприятий:

- создание системы планирования и поддержки научной и инновационной деятельности;
- разработка и реализация подходов к актуализации тематики исследований в фундаментальной и прикладной науке;
- развитие инновационной деятельности;
- расширение внутрироссийской и международной кооперации в научной деятельности;
- расширение экспертной и консалтинговой деятельности.

**В – третьих, развитие инфраструктурного комплекса** для обеспечения образовательной, научно – исследовательской, экспертной, информационной и международной деятельности.

**В–четвертых, развитие системы управления научно – образовательным комплексом** и механизмов взаимодействия с российскими и славянскими партнерами, интернационализация научно - педагогического коллектива, развитие инфраструктуры института, в том числе научной библиотеки и информационных ресурсов.

В ведущих университетах мира основу роста составляют не только концентрация ведущих ученых и привлечение молодых кадров, но и универсальная система доступа к интеллектуальному и информационному ресурсам. Планируется создание и обеспечение функционирования МСИ системы, обеспечивающей доступ к интеллектуальным и информационным ресурсам института всем заинтересованным потребителям.

Реализацию указанной задачи институт осуществляет путем проведения следующих мероприятий:

- развитие системы управления;
- создание системы подготовки управленческих кадров;
- создание научных основ современных управленческих технологий;
- расширение взаимодействия с государственными и корпоративными партнерами;
- создание информационной системы для доступа к интеллектуальным и информационным ресурсам института.

Таблица 4.1.

**Зарубежная учебно-научная деятельность педагогических работников «Международного славянского института». Сотрудничество с иностранными профессионалами и студентами на различных интеграционных площадках.**

№ п/п	Структурное подразделение - кафедра	Вид деятельности
1.	<b>Публикации</b>	
	<p align="center"><b>Кафедра сольного пения</b> Новичкова Ирина Викторовна</p>	<p>Irina Novichkova. A Word about Igor's Regiment. A Monument of Ancient Russian Literature and a Drama Symphony by Alexander Tchaikovsky: The Problem of a Synthesis of Genre Styles Notes: Auch im Buchhandel erhältlich: Synesthesia: The Synthesis of Arts in World Art Culture : Abstracts from a Conference held in Saint Petersburg, March 4–5, 2019 / Nina Nikolaeva, Svetlana Konanchuk, and Jörg Jewanski (Eds.) : readbox unipress, 2020. – 200 S. (Wissenschaftliche Schriften der WWU Münster : Reihe XVIII ; Bd. 15), ISBN 978-3-8405-0230-9</p>
2.	<b>Конференции, симпозиумы</b>	
	<p>Кафедра экономики и организации предпринимательства Братищев И.М.</p>	<p>Формирование целостной отечественной гуманитарной науки на системных основаниях. Международная научная конференция. Москва, 2020.</p>
	<p>Коломиец А.И.</p>	<p>VIII Международная научно-практическая конференция, приуроченная к 70-летию ИМИ – ИжГТУ (Ижевск, 25–27 ноября 2021 г.)</p>
	<p>Кафедра гуманитарных и естественнонаучных дисциплин Быстрова Т. Е.</p>	<p>XX международная научно-практическая конференция «Современные научные исследования: актуальные вопросы, достижения и инновации». Пенза, 2021</p>
	<p>Кафедра гражданского права и процесса Старчук С.Б.</p>	<p>Право и государство будущего: эволюционные стратегии развития. Международная научно-практическая конференция. Москва, 2020</p>
	<p>Кафедра сольного пения Новичкова И.В.</p>	<p>Музыкальная наука в контексте культуры. Музыковедение и вызовы информационной эпохи. Международная научная конференция 27 – 30 октября 2020 года. – Москва, 2020</p>
3.	<b>Фестивали, конкурсы, концерты</b>	

Кафедра сольного пения Пушина Н.Б.	Концерт-лекция в рамках проекта «Ночь музеев» «П.И.Чайковский и-«Композиторская школа Чайковского. Москва». 19.05.2019
Пушина Н.Б.	Лекция-концерт «Г.А.Пахульский. Переложения им. Н.Г.Рубинштейна При и транскрипции для фортепиано» 11.10.2019
Пушина Н.Б.	Доклад на тему «Детская музыка в фортепианно-им.Гнесиных педагогическом репертуаре для студентов разных Всероссийская научно-специальностей среднего и высшего звена». практическая конференция «Проблемы фортепианного обучения музыкантов разных специальностей в современных условиях» 23.11.2019
Пушина Н.Б.	Доклад на тему «Фортепианные переложения Петербургская Государств. Г.А.Пахульского в фортепианном консерватория педагогическом репертуаре» 2-я всероссийская научно-практическая конференция «Фортепиано сегодня» Фестивали, конкурсы, концерты 17-18.02.2020
Пушина Н.Б.	Отделение сольного концерта (фортепиано) 3-й Международный фестиваль классической музыки, г.Нюрнберг. 16.07, 17.07. 2019
Новичкова И.В.	Сертификат участника Международной научной конференции «Музыкальная наука в контексте культуры. Музыковедение и вызовы информационной эпохи», посвящённой 125-летию Российской академии музыки имени Гнесиных. Москва, 27 – 30 октября 2020 г.
Новичкова И.В.	Сертификат участника Всероссийской научно-практической конференции «Музыкальный театр в XXI веке: теория, практика, педагогика», посвящённой 75-летию Казанской государственной консерватории и 20-летию кафедры музыкального театра
Новичкова И.В.	Вступительное слово к концертам абонементного цикла «Музейный джаз с Даниилом Крамером» Даниил Крамер – фортепиано, Петр Востоков – труба, Сергей Васильев – контрабас Российский национальный музей музыки, Прокофьевский зал В программе - музыка разных направлений: традиционный джаз, различные виды современной джазовой музыки, классика, «Third stream»  Вступительное слово к лекции-концерту «Посвящение Фёдору Шаляпину» Лауреат международных конкурсов, студент ИСИ Никита Волков – бас, Регина Газимова – фортепиано Мемориальная усадьба Ф.И. Шаляпина В



		программе – арии из опер и романсы русских и зарубежных композиторов из репертуара Ф.И. Шаляпина
	Гриних Дмитрий Николаевич	16.02.20 - Камерная сцена «Зарядье» - концерт в рамках фестиваля «Я –композитор» (Шуберт, Брамс, Гецелев) 20.02.20 - Сольный концерт «Странный век или ода старинной музыке» (Доуленд, Перселл, Монтеверди, Гендель) Российский национальный музей музыкальной культуры 27.02.20 – Сольный концерт камерной вокальной музыки Бразилии (Вилла-Лобос, Прадо, Санторо) Большой зал Государственной библиотеки иностранной литературы 05.05.20 - Концерт онлайн романсов Чайковского на стихи К.Р. в музее «Чайковский и Москва» 14.09.20 – Фестиваль А.Леман и его ученики – Рахманиновский зал МГК им.Чайковского 21.09.20 - Фестиваль А.Леман и его ученики – камерный зал Н.Мяковского МГК им.Чайковского 12.12.20 – Рождественский концерт «Гендель-Гала» собор св.Петра и Павла в Москве 02.02.21 – Аюонемент №9 к 145-летию А.Гольденвейзера концерт музыки М.Петухова - малый зал МГК им.Чайковского 27.06.20 - подготовка студентки 2 курса Евгении Соболев для участия в международном конкурсе онлайн «Art experiens» (Македония) Общественные мероприятия 26.10.20 мастер-класс по сольному пению для певцов Черногории –(Подгорица) 06.02.21-29.02.21 – участие в мировом шоу «Ну-ка все вместе» команда экспертов 18.03.21 – Работа в жюри международного конкурса «Живая классика» (Черногория) 25.03.21. – Работа в жюри фестиваля –конкурса вокально хорового искусства «Прекрасен мир поющий» г.Сергиев-Посад
	Одинцова Ксения Николаевна	23.02.20 Восьмой концерт классической музыки - Музыеа Советских композиторов из цикла «Посвящения» « Русь концерт»  1.03.20 VII Фестиваль музыки для виолончели им. П.И.Юргенсона , концерт в рамках фестиваля «Ура! Крымский - наш!»«Гостиная Юргенсон»

		<p>17.08.20 РАМ им.Гнесиных м/зал Концерт выпускников класса «Надежда Юренева, певица-ангел».</p> <p>4.10.20 XXV Фестиваль “Музыкальная осень в Тушино”, к 75-летию Великой Победы, музейно-выставочный центр Тушино. ( Получено звание Лауреата данного Фестиваля).</p> <p>1.11.20 Сольный Концерт к 180-летию П.И.Чайковского в составе Московского камерного ансамбля «Новэль», Дом М.Н.Ермоловой.</p> <p>12.12.20 Сольный Концерт «Праздничное настроение», в составе Московского камерного ансамбля «Новэль», картинная галерея нар. художника Шилова</p> <p>Мар 2022г. Конкурс №Итальянские вечера в России</p>
	<p>Баканова Полина Анатольевна</p>	<p>Февраль 2019</p> <p>Международный Фестиваль-конкурс имени Георга Отса «Сыпрус»</p> <p>Таллин,Эстония.</p> <p>Анастасия Башлаева Лауреат 1 премии.</p> <p>Фестивали, конкурсы, концерты</p> <p>Декабрь 2020 Международный конкурс «Шелковый путь»</p> <p>Надежда Чадина Дипломант</p> <p>Марта 2021</p> <p>III Всероссийский конкурс вокального и инструментального искусства на приз Культурного Центра Елены Образцовой.</p> <p>Анастасия Башлаева Дипломант.</p>

4.	<b>Общественные мероприятия</b>	
	Кафедра сольного пения Баканова Полина Анатольевна	Мастер-класс оперного агента Агентств «Opera Stretta» и «Opera connection» Эррки Алсте.
	Баканова Полина Анатольевна	Мар 2022г. Конкурс №Итальянские вечера в России

В 2022 году предполагается заключение соглашений с рядом ведущих вузов славянских стран по различным аспектам совместной деятельности, обмен преподавателями и студентами, развитие согласованной системы распределения выпускников, усиления связей МСИ с различными структурами и организациями, созданными в славянских странах, расширение научно – исследовательской деятельности проблема развития славянского мира и России, подготовка совместных учебников, учебных пособий, монографий.

Основными **задачами**, коллектива профессорско – преподавательского состава и сотрудников МСИ, призванного реализовать ЦКП «15/20» являются:

**Во-первых, развитие образовательных программ**, предполагающее разработку и реализацию комплекса мероприятий, направленных на совершенствование многоуровневого образования, сочетающего современные подходы к содержанию, учебно – методическому, технологическому и информационному обеспечению существующих и разработку новых образовательных программ. Конкретные мероприятия основаны на сочетании лучшего отечественного и зарубежного опыта и базируются на постоянном повышении квалификации научно – педагогических работников и активном вовлечении обучающихся в научную деятельность.

В целях повышения качества подготовки востребованных выпускников, готовых к практической профессиональной деятельности и способных обеспечить инновационное развитие, рост самодостаточности и конкурентоспособности российской экономики, предполагается увеличение доли обучающихся по программам подготовки магистров и аспирантов и привлечение известных ученых к преподаванию в Международном славянском институте.

Реализацию указанной задачи планируется осуществить путем проведения следующих мероприятий:

- разработка и внедрение системы контроля качества образования;
- разработка новых механизмов управления образовательными программами;
- актуализация существующих и разработка новых образовательных программ;

- интернационализация образовательных программ.

**Во – вторых, системное развитие научных исследований**, экспертной и инновационной деятельности.

Реализацию указанной задачи планируется осуществить путем проведения следующих мероприятий:

- создание системы планирования и поддержки научной и инновационной деятельности;

- разработка и реализация подходов к актуализации тематики исследований в фундаментальной и прикладной науке;

- развитие инновационной деятельности;

- расширение внутрироссийской и международной кооперации в научной деятельности;

- расширение экспертной и консалтинговой деятельности.

**В – третьих, развитие инфраструктурного комплекса** для обеспечения образовательной, научно – исследовательской, экспертной, информационной и международной деятельности.

**В – четвертых, развитие системы управления научно – образовательным комплексом** и механизмов взаимодействия с российскими и славянскими партнерами, интернационализация научно - педагогического коллектива, развитие инфраструктуры института, в том числе научной библиотеки и информационных ресурсов.

В ведущих университетах мира основу роста составляют не только концентрация ведущих ученых и привлечение молодых кадров, но и универсальная система доступа к интеллектуальному и информационному ресурсам. Планируется создание и обеспечение функционирования МСИ системы, обеспечивающей доступ к интеллектуальным и информационным ресурсам института всем заинтересованным потребителям.

Реализацию указанной задачи институт осуществляет путем проведения следующих мероприятий:

- развитие системы управления;

- создание системы подготовки управленческих кадров;
- создание научных основ современных управленческих технологий;
- расширение взаимодействия с государственными и корпоративными партнерами;
- создание информационной системы для доступа к интеллектуальным и информационным ресурсам института.

## **5. Внеучебная (воспитательная) работа в МСИ.**

Воспитательную работу в вузе возглавляет помощник ректора по воспитательной работе и кураторы по воспитательной работе каждого факультета.

Воспитательная работа в вузе проводится в соответствии с «Положением о воспитательной работе в образовательной автономной некоммерческой организации высшего образования «Международный славянский институт», планом воспитательной работы на год, рекомендациями и приказами Министерства образования и науки РФ. Система воспитательной деятельности в ВУЗе строится на основе:

1. Духовно-нравственного и патриотического воспитания;
2. Художественно-эстетического и творческого воспитания;
3. Здоровьесберегающего воспитания;
4. Развития системы студенческого и общественного самоуправления;
5. Использования спектра дополнительного воспитания.

**1. Духовно - нравственное и патриотическое воспитание** - это формирование гражданской позиции, национального самосознания, гордости за родную страну. Укрепление нравственной культуры поколений через возрождение прогрессивных традиций славянских и других народов в процессе изучения славяноведения, культурологии, философии, истории искусства, единства обучения и воспитания. В институте по этому направлению проводится целый ряд мероприятий:

1. Участие студентов в акции «Бессмертный полк»;

2. Проведение вечеров, посвященных «Дню защитников Отечества»;
3. Посещение музея военной техники в Парке Победы;
4. Посещение музея космонавтики;
5. Посещение спектакля «А зори здесь тихи...» на тему Великой Отечественной войны;
6. Театральный фестиваль - сцены из мюзикла «Поющие под дождем» (театр «Экспромт»);
7. Ежегодные мероприятия по празднованию дней Славянской письменности и культуры.

**2. Художественно-эстетическое и творческое воспитание** - это привлечение студентов к активному участию в организации досуговой деятельности, работа студий эстетического воспитания, участие в фестивалях, проведение конкурсов. Приказом № 217 от 30 декабря 2003г. в структуре МСИ образован «Центр Искусств». Занятия ведутся в соответствии с планом по воспитательной работе, утвержденным ректором института, отвечают поставленным в плане целям и задачам. В его состав входит группа факультетов, относящихся к направлению «Искусство» - это: актерский, дизайн и вокал. При «Центре Искусств» работает сообщество любителей изящной словесности «Славич», куда входят студенты и преподаватели вуза. Ведутся мастер-классы поэтов (проф. А.С. Мамонтов), ежегодно проходят поэтические салоны «Диалог поколений», где встречаются молодые поэты и профессионалы. Итогом таких встреч является выпуск поэтического сборника при поддержке районной Управы Останкино.

Традиционными в институте стали: «День рождения института», «Посвящение первокурсников в студенты», «Привет, факультет!», «Дни Славянской письменности и культуры» и др. Это и концертные выступления, приуроченные к традиционным праздничным датам. Все это способствует раскрытию личностного, патриотического, творческого потенциала студентов.

**3. Здоровьесберегающее воспитание** - это привлечение студентов к систематическим занятиям физической культуры и спортом, проведение и участие в районных соревнованиях, регулярных медицинских осмотров. В рамках

социальной программы Правительства Москвы и Комиссии по здравоохранению и охране общественного здоровья Московской Городской Думы в МСИ проводятся семинары, распространяется печатная продукция профилактического характера, направленной на предотвращение распространения вируса иммунодефицита человека (ВИЧ-инфекции). Студентами сделаны доклады о «Вреде алкоголизма», «Особенности молодежного возраста», «Борьба с наркоманией», «Профилактика негативных явлений в молодежной среде» - семинар.

С успехом проходят беседы для сотрудников и студентов МСИ: «Методы оказания самопомощи и взаимопомощи без применения медикаментов в экстренных случаях».

**4.** Подготовка студентов к будущей профессиональной деятельности невозможна без навыков в управлении, без умения принимать решения и нести за них ответственность. В вузе работает старостат как орган самоуправления. Основным направлением деятельности органа самоуправления является организация студенческой жизни в вузе. Организация и проведение студенческих мероприятий, участие в управленческой деятельности, принятие решений, нацеленных на реализацию творческого и организационного потенциала студентов. Были проведены ряд мероприятий, тренингов направленных на развитие лидерских, организаторских качеств студентов. А именно студенты МСИ принимают участие в ежегодной выездной работе школы лидеров, работе органа самоуправления (старостат).

**5.** В МСИ дополнительная воспитательная работа проводится в рамках системы эстетического воспитания. Эстетическое воспитание предусматривает внеплановые занятия со студентами первых курсов факультетов института два раза в неделю по 1,5 часа. Обеспечивая внеучебную занятость студентов, институт интегрирует в своей деятельности различные виды содержательного досуга. Особое внимание уделяется чтению лекций по общегражданскому и бизнес этикетам, где главными являются темы взаимоотношений однокурсников, педагогов, правилам поведения в общественных местах, где обращается внимание



вновь поступивших студентов на определенные поведенческие нормы в институте, занятиям в хореографической студии, театральной студии.

Особое значение воспитательной работе придается на актерском факультете, так в 2021 году студенты факультета посетили Театр мюзикла. Спектакли «Всё о Золушке», «Принцесса цирка». Также в 2021 году студенты актерского факультета приняли участия в флэшмобе проводимом Ассоциацией по борьбе с раком.

В течение 2021 года были информационно обновлены или заново оформлены стенды по профилактике борьбы со СПИДом, наркотической зависимости, постоянно обновляются афиши студенческого театра, не прекращается сотрудничество со средствами массовой информации («Кампус», Форум», «16+», «Российский колокол»). Участие в издании «Вестника» МСИ.

**Наличие материально-технической базы** для проведения воспитательной внеучебной деятельности в вузе:

- Актальный зал («Зал Татьяны»)
- Малый актальный зал (вокальный)
- Танцевальный класс

Внеучебная работа студентов института поощряется со стороны руководства вуза *благодарностями, почетными грамотами.*

На 2022 планируется ряд крупных мероприятий в институте, с привлечением студентов и преподавателей. В частности участие в праздничных концертах и мероприятиях, посвященных дням «Славянской письменности и культуры». Традиционная подготовка и проведения совместно с Управой Останкинского района на площадках района праздничных концертов, посвященных первому мая и Дню Победы. Проведение конференции студентов и преподавателей на тему «Распад славянского мира: закономерность или спланированная акция?», а также мероприятий в рамках «Дня первокурсника»

### **Оценка качества воспитательной деятельности.**

Результативность оценивалась по уровню зрелости процессов управления воспитательной деятельностью по направлениям.

Организация и управление внеучебной работой студентов:

1. Развитие института кураторов;
2. Оценка материально-технической базы;
3. Достаточность финансового обеспечения.
4. Деятельность Старостата;

Организация и управление воспитательной работой:

1. Работа по патриотическому воспитанию;
2. Профориентационная работа;
3. Формирование традиций в вузе;
4. Культурно-массовая работа;
5. Профилактика асоциальных явлений.

Считаем, что в институте ведется достаточно активная воспитательная работа. Используются практически все возможные направления в воспитании студенческой молодежи. Однако, в связи с несколько изменившейся концепцией по воспитательной работе, связанной с индивидуальностью личности студента, работа кураторов приобретает огромное значение. На это направление необходимо обратить внимание.

## **6. Материально-техническое обеспечение.**

Настоящий раздел относится к описанию материально-технического обеспечения Международного славянского института как отдельной подсистемы в системе организации учебно-воспитательного и научно-исследовательского процесса.

Институт располагает административными, учебно-научными, культурно-просветительскими и вспомогательными площадями, необходимыми для организации образовательного процесса по всему спектру образовательных программ высшего, среднего профессионального и дополнительного образования на правах:

- 1) Собственности.

Общая площадь вышеуказанных помещений Института в настоящее время составляет:

- в собственности – 3005,2 кв.м.

В Москве из данного количества площадей Институт обладает исключительно на правах собственности учрежденческими, учебно-научными, культурно-просветительскими, вспомогательными и подсобными помещениями, расположенными в 3-х этажном здании по адресу: 129085, г.Москва, улица Годовикова, дом 9, строение 25.

Институт обладает на правах долгосрочной аренды (49 лет) земельным участком площадью 1684 кв.м., предоставленным «...для использования территории под эксплуатацию помещений института» (Договор Московского земельного комитета № М-08-017006 от 30.04.2001г., государственная регистрация № 77-01/100-11/2001-47820 от 21 июня 2001г.).

Размещение кабинетов, аудиторий, специализированных классов для практических занятий и прочих помещений Института – 1, 2 и 3 этаж.

Высота потолков в здании: на первом этаже - 2,85м., 4,00м. и 4,35м.; на втором этаже - 4,00м.; 5,45м. и 7-8м. (зал зрительный, общая площадь - 383,9 кв.м., из них сцена репетиционная - 108,3 кв.м.); на третьем этаже - 3,90м. и 4,00м.

Материал стен здания - кирпич.

Межэтажные перекрытия в здании - армопенобетон (120мм) и железобетон (80мм).

Кровля в здании - двускатная. Материал кровли - лист оцинкованный гладкий, лист оцинкованный рифлёный.

Подвальные помещения в здании - отсутствуют.

Окна в помещениях Института - двухкамерный стеклопакет, материал оконных рам - пластик.

Степень технического обустройства в помещениях Института - водопровод, канализация, электричество, отопление центральное от ТЭЦ.

Общее состояние материально-технической базы Института в целом описывается в Таблице 6.1.

Помещения Института зарегистрированы в Адресном реестре зданий и сооружений г. Москвы 25.07.2006г. №2211172. Последняя дата обследования Группой по инвентаризации строений и сооружений Савёловского территориального бюро технической инвентаризации г. Москвы -26.12.2016 г.

На эксплуатацию помещений Института получены необходимые разрешения, выданные органами, осуществляющими государственный санитарно-эпидемиологический надзор и государственный пожарный надзор (Санитарно-эпидемиологическое заключение №77.08.16.000.М.001001.09.09 от 18.09.2009 г. выдано Территориальным отделом Управления Роспотребнадзора по городу Москве в Северо-восточном административном округе г. Москвы и Заключение о соответствии объекта защиты обязательным требованиям пожарной безопасности № 1076/4-15 от 21.09.2015 г., выдано Управлением по Северо-Восточному административному округу Главного управления МЧС России по г. Москве).

В соответствии с установленными требованиями к соблюдению необходимых социально-бытовых условий Институт обеспечен пунктами питания и медицинского обслуживания.

По имеющейся Лицензии Департамента здравоохранения г. Москвы № ЛО-52-01-005074 от 08.10.2015 г. и в соответствии с Уставом (п.5.2.), в медпункте Институт осуществляет медицинскую деятельность по оказанию первичной, в том числе доврачебной, врачебной и специализированной, медико-санитарной помощи, организуются и выполняются следующие работы (услуги): при оказании первичной доврачебной медико-санитарной помощи в амбулаторных условиях по: сестринскому делу.

Буфет института оборудован холодильными установками, водонагревателем, кулером для питьевой воды. В буфете организовано горячее питание обучающихся и сотрудников в расширенном ассортименте. Вся поставляемая в Институт продукция сертифицирована в установленном порядке.

Состояние социально-бытовой материально-технической базы Института описывается в Таблице 6.2.

Состояние и развитие учебно-лабораторной базы Института, уровень её оснащения напрямую связаны со спецификой реализуемых образовательных программ. На данный момент - это программы высшего образования, в том числе по направлениям и специальностям «творческого» блока. Так, например, для проведения практических занятий по вокальному и актёрскому мастерству Институт располагает помещениями с профессиональными акустическими характеристиками.

Для обеспечения образовательного процесса в рамках установленного федерального государственного образовательного стандарта высшего образования в Институте предусмотрены специализированные и многопрофильные компьютерные классы, лингафонный кабинет и пр. В качестве объекта физической культуры и спорта сотрудникам и обучающимся предоставлены хоккейная площадка, спортивный, тренажёрный и фитнес залы.

Уровень оснащения материально-технической базы Института для проведения практических занятий показан в Таблице 6.3.

Сведения об инфраструктуре института представлены в таблице 6.4.

Таблица 6.1.

**Данные и материально-техническом обеспечении образовательной автономной некоммерческой организации высшего образования «Международный славянский институт» - в целом (оснащение зданиями, строениями, сооружениями, помещениями и территориями)**

№ п/п	Адрес (местоположение) здания, строения, сооружения, помещения	Назначение оснащенных зданий, строений, сооружений, помещений (учебные, учебно-лабораторные, административные, подсобные, помещения для занятия физической культурой и спортом, для обеспечения обучающихся, воспитанников и работников питанием и медицинским обслуживанием, иное с указанием площади (кв. м.)	Собственность или иное вещное право (оперативное управление, хозяйственное ведение), аренда, субаренда, безвозмездное пользование	Полное наименование собственника (арендодателя, ссудодателя) объекта недвижимого имущества	Документ-основание возникновения права (указываются реквизиты и сроки действия)	Кадастровый (или условный) номер объекта недвижимости	Номер записи регистрации в Едином реестре прав на недвижимое имущество и сделок с ним	Реквизиты заключений, выданных органами, осуществляющими государственный санитарно-эпидемиологический надзор, государственный пожарный надзор
1	2	3	4	5	6	7	8	9
1.	129085, г.Москва, ул.Годовикова д.9, стр.25	Учебные помещения -2307,5 кв.м Учебно-лабораторные-402.5 кв.м. Административные-173.1 кв.м. Подсобные- 63.8 кв.м. Буфет- 44,1 кв.м. Медпункт- 14,2 кв.м. Общая площадь – 3005,2 кв.м.	Собственно сть	Образовательная автономная некоммерческая организация высшего образования «Международный славянский институт»	Свидетельства о государственной регистрации права от 18.03.2016 г. 77 АС 675742 77 АС 675746  77 АС 675744  77 АС 675745	77:02:00220 14:3741  77:02:00220 14:3742  77:02:00220 14:3744	№77-77/002-77/002/001/2016-811/1;  №77-77/002-77/002/001/2016-814/1;  №77-77/002-77/002/001/2016-813/1;	Санитарно-эпидемиологическое заключение №77.08.16.000.М.0010 01.09.09, выдано территориальным отделом Управления Роспотребнадзора по г.Москве в Северо-восточном административном округе г.Москвы  Заключение о соответствии объекта защиты обязательным

					<p>Свидетельство о государственной регистрации права от 18.04.2016 г. №77-АС 1499410</p> <p>Выписка из ЕГРП от 20.09.2016 г. №075931</p> <p>Свидетельство о государственной регистрации права От 31.03.2005 г. № 77 АВ 537872</p> <p>Свидетельство о государственной регистрации права От 31.12.2004 г. №77АБ796826</p> <p>Сроки действия - бессрочно</p>	<p>77:02:00220 14:3743</p> <p>77:02:00220 14:3627</p> <p>77:02:00220 14:3645</p> <p>34602</p> <p>21104</p>	<p>№77-77/002-77/002/001/2016-815/1</p> <p>№77-01/25-766/2003-96</p> <p>№77-77/002-77/002/267/2016-142/2</p> <p>№77-01/02-1184/2004-582</p> <p>№77-01/02-1184/2004-580</p>	<p>требованиям пожарной безопасности №1076/4-15 от 21.09.2015 г. выдано Управлением по Северо-восточному административному округу Главного управления МЧС России по г.Москве</p>
--	--	--	--	--	---	--	--	--

Таблица 6.2.

Данные и материально-техническом обеспечении образовательной автономной некоммерческой организации высшего образования «Международный славянский институт» помещениями для медицинского обслуживания и питания

№ п/п	Помещение для медицинского обслуживания и питания	Адрес (местоположение) помещений с указанием площади (кв.м.)	Собственность или иное вещное право (оперативное управление, хозяйственное ведение), аренда, субаренда, безвозмездное пользование	Полное наименование организации-собственника (арендодателя, ссудодателя) объекта недвижимого	Документ – основание возникновения права (указываются реквизиты и сроки действия)	Кадастровый (или условный) номер объекта недвижимости	Номер записи регистрации в Едином государственном реестре прав на недвижимое имущество и сделок с ним
1	2	3	4	5	6	7	8
<b>1.</b>	<b>Помещения для медицинского обслуживания обучающихся и работников</b>						
1.1.	Медпункт	129085, г. Москва, ул. Годовикова д.9, стр.25 (14,2 кв.м.)	Собственность	Образовательная автономная некоммерческая организация высшего образования «Международный славянский институт»	Свидетельство о государственной регистрации права от 18.03.2016 г. 77 АС 675742  Срок действия - бессрочно	77:02:0022014:3741	№ 77-77/002-77/002/001/2016-811/1
<b>2.</b>							



	<b>Помещения для питания обучающихся и работников</b>						
2.1.	Помещение буфета	129085, г. Москва, ул. Годовикова д.9, стр.25 (44,1 кв.м.)	Собственность	Образовательная автономная некоммерческая организация высшего образования «Международный славянский институт»	Свидетельство о государственной регистрации права от 31.03.2005 г. № 77 АВ 537872  Срок действия - бессрочно	34602	№77-01/02- 1184/2004-582

Таблица 6.3.

*Данные и материально-техническом обеспечении образовательной автономной некоммерческой организации высшего образования  
«Международный славянский институт»  
(учебными кабинетами для проведения практических занятий, объектами физической культуры и спорта)*

№ п/п	Наименование предмета, дисциплины (модули)	Наименование оборудованных учебных кабинетов для проведения практических занятий, объектов физической культуры и спорта с перечнем основного оборудования	Адрес (местонахождение) учебных кабинетов для проведения практических занятий, объектов физической культуры и спорта	Собственность или иное вещное право (оперативное управление, хозяйственное ведение), аренда, субаренда, безвозмездное пользование	Документ-основание возникновения права (указывается реквизиты и сроки действия)
1	2	3	4	5	6
1.	Нормирование и рациональное использование ресурсов Потребности и модели поведения потребителей Социально-ориентированные модели рыночной экономики Статистика (Теория статистики, социально-экономическая статистика) Ценообразование Эконометрика Экономика и социология труда Экономика организаций (предприятий) Экономика труда Экономическая безопасность Экономическая география Экономическая теория	- Видеомагнитофон VGR Panasonic Телевизор TV 25 DU 24E, Экран настенный 125x125, доска магнитная. Видеокассеты, слайды, CD и DVD диски с дидактическим материалом. Столы и стулья на 10 человек. Шкафы для хранения работ.	129085, г. Москва, ул. Годовикова, д,9 стр.25 (каб. №322Б Учебная аудитория (БТИ №40)	Собственность	Свидетельство о государственной регистрации права от 18.04.2016 г. №77-АС 1499410  Срок действия - бессрочно
2.	Компьютерная графика, Информатика,	Кабинет оборудован: Столы двухместные – 12 шт.; Стулья – 24 шт.;	129085, г. Москва,	Собственность	Свидетельство о государственной регистрации права от 18.04.2016 г. №77-АС 1499410

	Прикладная математика, Компьютерное проектирование в дизайне среды, Информационные технологии в дизайне.	Доска меловая – 1 шт.; Компьютеры на базе Intelc ОС Windows– 10 шт.; Сейф – 1 шт.	ул. Годовикова, д,9 стр.25 (каб. №323 Учебная аудитория компьютерный класс) (БТИ №37)		Срок действия - бессрочно
3.	История, Философия, Русский язык и культура речи, Экономика, Правоведение, Культурология, Основы славяноведение, Религиоведение, Социология, Политология, История искусств, Безопасность жизнедеятельности, Материаловедение, Организация проектной деятельности,	<i>Кабинет оборудован:</i> Шкафы для подрамников и планшетов. - Видеомагнитофон VGR Panasonic Телевизор TV 25 DU 24E, Экран настенный 125x125, доска магнитная. Видеокассеты, слайды, CD и DVD диски с дидактическим материалом. Столы и стулья на 40 человек. Шкафы для хранения работ. DLP проектор Acer x 12360, Переносной компьютер HP.	129085, г. Москва, ул. Годовикова, д,9 стр.25 (каб. №325) (БТИ №35)	Собственность	Свидетельство о государственной регистрации права от 18.04.2016 г. №77-АС 1499410  Срок действия - бессрочно
4.	История искусств	<u>Кабинет оборудован:</u> -мультимедийный проектор – 1 шт.; - экран – 1 шт.; -персональный компьютер – 1шт.; -телевизор – 1 шт.; -DVD-плеер – 1 шт.; - сплит система; - маркерно-меловая доска – 1 шт.; - книжный шкаф – 3 шт.; -информационные стенды – 9 шт.	129085, г. Москва, ул. Годовикова, д,9, стр.25 2 этаж Ауд.226 (40,6 м <sup>2</sup> ) БТИ №6	Собственность	Свидетельство о государственной регистрации права от 18.03.2016 г. 77 АС 675742  Срок действия - бессрочно
5.	Анализ данных на ПК Информатика Информационные системы в экономике Информационные технологии в бухгалтерском учете	Кабинет оборудован: Столы двухместные – 12 шт.; Стулья – 24 шт.; Доска меловая – 1 шт.; Компьютеры на базе Intelc ОС Windows– 8 шт.;	129085, г. Москва, ул. Годовикова, д,9 стр.25 (каб. №324	Собственность	Свидетельство о государственной регистрации права от 18.04.2016 г. №77-АС 1499410

	Информационные технологии в менеджменте Информационные технологии в управлении Компьютерные технологии в бухгалтерском учете Компьютерные технологии в КБ Прикладной финансовый анализ		Учебная аудитория компьютерно-лингвфонный класс) (БТИ №36)		Срок действия - бессрочно
6.	История музыки. Зарубежная Сольфеджио Итальянский язык История искусств Гармония Сольное пение Камерное пение Анализ музыкальных форм История музыки. Основы исполнительства старинной музыки Фортепиано	<u>Зал для занятий вокальным искусством оборудован:</u> - рояль – 2 шт.; - сцена концертная – 1 шт.; - микрофоны – 5 шт.; - микрофонные стойки – 5 шт.; - усилитель – 1 шт.; - электр. синтезатор звука – 1 шт.; - стул – 3 шт.; - шкаф – 2 шт.	129085, г. Москва, ул. Годовикова, д.9, стр.25 2 этаж Ауд.235-236 БТИ №15 (89,1 м <sup>2</sup> )	Собственность	Свидетельство о государственной регистрации права от 18.03.2016 г. 77 АС 675742  Срок действия - бессрочно
7.	Физическая культура и спорт	<u>Тренажёрный зал оборудован:</u> - беговая дорожка – 1 шт.; - шведская стенка – 1 шт.; - турник – 1 шт.; - гантели – 2 компл.; - тренажёр настенный – 1 шт.; - шкаф – 1 шт.	129085, г. Москва, ул. Годовикова, д.9, стр.25 3 этаж Ауд.239 (27,6 м <sup>2</sup> )	Собственность	Свидетельство о государственной регистрации права от 18.03.2016 г. 77 АС 675746 Срок действия - бессрочно
8.	Введение в специальность Деловое общение Деловые коммуникации Иностранный язык Культура речи и деловое общение Линейная алгебра Математика Математический анализ Налоговое право Право Правоведение	Кабинет оборудован: Столы – 14 шт.; Стулья – 28 шт.; Доска меловая – 1 шт.; Кафедра – 1 шт.	129085, г. Москва, ул. Годовикова, д. 9, стр. 25 (каб. № 316)	Собственность	Свидетельство о государственной регистрации права от 18.04.2016 г. №77-АС 1499410  Срок действия - бессрочно

	Теория вероятностей и математическая статистика Трудовое право Финансовое право Хозяйственное право				
9.	Антикризисное управление Банковский менеджмент Государственное и муниципальное управление Инновационный менеджмент Исследование систем управления Корпоративное управление Менеджмент Методы оптимальных решений Методы принятия управленческих решений Организационное поведение Организация производства Основы менеджмента Прогнозирование и планирование в условиях рынка Производственный менеджмент Стратегический менеджмент Теория менеджмента (история управленческой мысли, теория организации, организационное поведение) Теория организации Управление качеством Управление персоналом Управление человеческими ресурсами Управленческие решения	Кабинет оборудован: Столы – 12 шт.; Стулья – 24 шт.; Доска меловая – 1 шт.; Кафедра – 1 шт.	129085, г. Москва, ул. Годовикова, д. 9, стр. 25 (каб. № 317)	Собственность	Свидетельство о государственной регистрации права от 18.04.2016 г. №77-АС 1499410  Срок действия - бессрочно
10.	Бизнес-планирование Инвестиционная стратегия История экономики	Кабинет оборудован: Столы двухместные – 14 шт.; Столы одноместные – 6 шт.; Стулья – 40 шт.;	129085, г. Москва, ул. Годовикова, д. 9, стр. 25 (каб. № 318)	Собственность	Свидетельство о государственной регистрации права от 18.04.2016 г. №77-АС 1499410

	История экономических учений Корпоративная социальная ответственность Логистика Макроэкономика Маркетинг Маркетинг гостиничного и ресторанного хозяйства Международный маркетинг Микроэкономика Микс-маркетинг Мировая экономика и международные экономические отношения Национальная экономика	Доска меловая – 1 шт.; Доска магнитно-маркерная – 1 шт.; Кафедра – 1 шт.; Переносной компьютер Acer Aspire 5633WLMi; LCD проектор Toshiba TLP-XD2000; Столик для проектора Projecta Solo 8000; Экран на штативе STM-1103 200x200; Телевизор XANTRAX TC-2172S; Интерактивная приставка TRIUMPH Portable SLIM USB.			Срок действия - бессрочно
11.	Безопасность жизнедеятельности История Концепции современного естествознания Культурология Логика Основы славяноведения Отечественная история Политология Психология и педагогика Религиоведение Русский язык и культура речи Славяноведение Социология Философия	Кабинет оборудован: Столы двухместные – 16 шт.; Столы одноместные – 1 шт.; Стулья – 33 шт.; Доска меловая – 1 шт.; Кафедра – 1 шт.	129085, г. Москва, ул. Годовикова, д. 9, стр. 25 (каб. № 321)	Собственность	Свидетельство о государственной регистрации права от 18.04.2016 г. №77-АС 1499410  Срок действия - бессрочно
12.	Банковские операции Банковское дело Бюджетная система РФ Деньги, кредит, банки Инвестиции Корпоративные финансы Маркетинг на финансовом рынке	Кабинет оборудован: Столы трехместные – 8 шт.; Стулья – 24 шт.; Доска меловая – 1 шт.; Кафедра – 1 шт.; Шкаф книжный – 1 шт.	129085, г. Москва, ул. Годовикова, д. 9, стр. 25 (каб. № 322)	Собственность	Свидетельство о государственной регистрации права от 18.04.2016 г. №77-АС 1499410  Срок действия - бессрочно

	<p>Международная финансовая система  Международные валютно-кредитные отношения  Мировая финансовая система  Налоги и налогообложение  Организация деятельности Центрального и коммерческих банков  Основы банковского дела  Рынок ценных бумаг  Страхование  Теоретические основы финансового менеджмента  Управление банковскими рисками  Финансовый менеджмент  Финансы  Финансы и кредит  Финансы организаций  Финансы организаций (предприятий)</p>				
13.	<p>Анализ финансовой отчетности  Аудит  Банковский аудит  Бухгалтерская (финансовая) отчетность  Бухгалтерский управленческий учет  Бухгалтерский учет и анализ  Бухгалтерский финансовый учет  Бухгалтерское дело  Комплексный экономический анализ хозяйственной деятельности  Контроль и ревизия  Лабораторный практикум по бухгалтерскому учету</p>	<p>Кабинет оборудован:  Столы трехместные – 4 шт.;  Столы двухместные – 1 шт.;  Стулья – 15 шт.;  Доска меловая – 2 шт.;  Кафедра – 1 шт.</p>	<p>129085, г. Москва, ул. Годовикова, д. 9, стр. 25 (каб. № 322а)</p>	<p>Собственность</p>	<p>Свидетельство о государственной регистрации права от 18.04.2016 г. №77-АС 1499410</p> <p>Срок действия - бессрочно</p>

<p>Международные стандарты аудита  Международные стандарты учета и финансовой отчетности  Международные стандарты финансовой отчетности  Налоговый учет и планирование  Организация и методика налоговых проверок  Основы аудита  Особенности учета в торговле  Теория бухгалтерского учета  Теория экономического анализа  Управленческий анализ в отраслях  Учет затрат, калькулирование и бюджетирование в отдельных отраслях производственной сферы  Учет и анализ (финансовый учет, управленческий учет, финансовый анализ)  Учет и анализ банкротств  Учет и операционная деятельность в банках  Учет на предприятиях малого бизнеса  Учет. анализ и аудит внешнеэкономической деятельности  Экономический анализ</p>				
---	--	--	--	--



## СПРАВКА

**о наличии у профессиональной образовательной организации, образовательной организации высшего образования, организации, осуществляющей образовательную деятельность по основным программам профессионального обучения, специальных условий для получения образования обучающимися с ограниченными возможностями здоровья.**

№п/п	Условия для получения образования обучающимися с ограниченными возможностями здоровья	Наличие условий для получения образования обучающимися с ограниченными возможностями здоровья (да/нет, комментарии)
1.	Обеспечение беспрепятственного доступа обучающихся с ограниченными возможностями здоровья, имеющих нарушения опорно-двигательного аппарата, в учебные помещения другие помещения соискателя лицензии (лицензиата), а также их пребывания в указанных помещениях (наличие пандусов, поручней, расширенных дверных проемов, лифтов, локальных пониженных стоек-барьеров; при отсутствии лифтов аудитории для проведения учебных занятий должны располагаться на первом этаже)	Да. Для обеспечения беспрепятственного доступа обучающихся с ограниченными возможностями здоровья в учебные помещения приобретены 6 (шесть) перекатных пандусов для порогов. Входные двери в здание, в аудитории, в туалет и двери в коридорах расширены для свободного перемещения студентов на инвалидных колясках. Все входы имеют минимальный перепад высот. Перед входной дверью установлен звонок дежурному сотруднику. На ступени лестниц нанесены контрастные (желтые) обозначения границ ступенек. Коридоры и помещения удобны для свободного перемещения обучающихся с ограниченными возможностями здоровья. Санузел оборудован комплектом поручней и перил. Ведется работа по установке пандуса и поручней на лестнице до 2 этажа.
2.	Предоставление услуг ассистента, оказывающего обучающимся с ограниченными возможностями здоровья необходимую техническую помощь, в том числе услуг сурдопереводчиков и тифлосурдопереводчиков	Соглашение № 1-и с Московской городской организацией «Всероссийское общество глухих» об оказании услуг по сурдопереводу. Договор № 2-и с Региональной общественной организацией содействия социальной реабилитации лиц с ограниченными возможностями «Яблочко» о предоставлении услуг ассистента (помощника) об оказании помощи инвалидам и лицам с ограниченными возможностями здоровья.
3.	Адаптированные образовательные программы (специализированные адаптационные предметы, дисциплины (модули))(2)	Нет. Обучающихся с ограниченными возможностями здоровья нет в наличии.

4.	Специальные учебники, учебные пособия и дидактические материалы, в том числе в формате материалов печатных(крупный шрифт или аудиофайлы)(2)	Нет. Обучающихся с ограниченными возможностями здоровья нет в наличии.
5.	Размещение в доступных для обучающихся с ограниченными возможностями здоровья, являющихся слепыми или слабовидящими, местах и в адаптированной форме (с учетом их особых потребностей) справочной информации о расписании учебных занятий(2)	Нет. Обучающихся с ограниченными возможностями здоровья нет в наличии.
6.	Дублирование звуковой справочной информации о расписании учебных занятий визуальной (установка мониторов с возможностью трансляции субтитров)(2)	Нет. Обучающихся с ограниченными возможностями здоровья нет в наличии.

**Таблица 6.4. Сведения об инфраструктуре**

№ п/п	Показатели	Единица измерения
1.	Общая площадь помещений, в которых осуществляется образовательная деятельность, в расчете на одного студента, в том числе:	3005,2 кв.м. 95 кв.м. на 1 студента
1.1.	Имеющихся у образовательной организации на праве собственности	3005,2 кв.м.
1.2.	Закрепленных за образовательной организацией на праве оперативного управления	- кв.м.
1.3.	Предоставленных образовательной организации в аренду, безвозмездное пользование	- кв.м.
2.	Количество компьютеров в расчете на одного студента	0,72 единиц
3.	Удельный вес стоимости оборудования (не старше 5 лет) образовательной организации в общей стоимости оборудования	22%
4.	Количество экземпляров печатных учебных изданий (включая учебники и учебные пособия) из общего количества единиц хранения библиотечного фонда, состоящих на учете, в расчете на одного студента	327,9 единиц
5.	Удельный вес укрепленных групп специальностей и направлений подготовки, обеспеченных электронными учебными изданиями (включая учебники и учебные пособия) в количестве не менее 20 изданий по основным областям знаний	100%

## II. Результаты анализа показателей самообследования

№ п/п	Показатели	Единица измерения	Значение показателя
А	Б	В	Г
<b>1</b>	<b>Образовательная деятельность</b>		
1.1	Общая численность студентов (курсантов), обучающихся по образовательным программам бакалавриата, программам специалитета, программам магистратуры, в том числе:	человек	52
1.1.1	по очной форме обучения	человек	28
1.1.2	по очно-заочной форме обучения	человек	0
1.1.3	по заочной форме обучения	человек	24
1.2	Общая численность аспирантов (адъюнктов, ординаторов, интернов, ассистентов-стажеров), обучающихся по образовательным программам подготовки научно-педагогических кадров в аспирантуре (адъюнктуре), программам ординатуры, программам ассистентуры-стажировки, в том числе:	человек	0
1.2.1	по очной форме обучения	человек	0
1.2.2	по очно-заочной форме обучения	человек	0
1.2.3	по заочной форме обучения	человек	0
1.3	Общая численность студентов (курсантов), обучающихся по образовательным программам среднего профессионального образования, в том числе:	человек	0
1.3.1	по очной форме обучения	человек	0
1.3.2	по очно-заочной форме обучения	человек	0
1.3.3	по заочной форме обучения	человек	0
1.4	Средний балл студентов (курсантов), принятых по результатам единого государственного экзамена на первый курс на обучение по очной форме по программам бакалавриата и специалитета по договору об образовании на обучение по образовательным программам высшего образования	баллы	66
1.5	Средний балл студентов (курсантов), принятых по результатам дополнительных вступительных испытаний на первый курс на обучение по очной форме по программам бакалавриата и специалитета по договору об образовании на обучение по образовательным программам высшего образования	баллы	95
1.6	Средний балл студентов (курсантов), принятых по результатам единого государственного экзамена и результатам дополнительных вступительных испытаний на обучение по очной форме по программам бакалавриата и специалитета за счет средств соответствующих бюджетов бюджетной системы Российской Федерации	баллы	0
1.7	Численность студентов (курсантов) - победителей и призеров заключительного этапа всероссийской олимпиады школьников, членов сборных команд Российской Федерации, участвовавших в международных олимпиадах по общеобразовательным предметам по специальностям и (или) направлениям подготовки, соответствующим профилю всероссийской олимпиады школьников или международной олимпиады, принятых на очную форму обучения на первый курс по программам бакалавриата и специалитета без вступительных испытаний	человек	0
1.8	Численность студентов (курсантов) - победителей и призеров олимпиад школьников, принятых на очную форму обучения на первый курс по программам бакалавриата и специалитета по специальностям и направлениям подготовки, соответствующим профилю олимпиады школьников, без вступительных испытаний	человек	0

1.9	Численность/удельный вес численности студентов (курсантов), принятых на условиях целевого приема на первый курс на очную форму обучения по программам бакалавриата и специалитета в общей численности студентов (курсантов), принятых на первый курс по программам бакалавриата и специалитета на очную форму обучения	человек/%	0/0
1.10	Удельный вес численности студентов (курсантов), обучающихся по программам магистратуры, в общей численности студентов (курсантов), обучающихся по образовательным программам бакалавриата, программам специалитета, программам магистратуры	%	0/0
1.11	Численность/удельный вес численности студентов (курсантов), имеющих диплом бакалавра, диплом специалиста или диплом магистра других организаций, осуществляющих образовательную деятельность, принятых на первый курс на обучение по программам магистратуры образовательной организации, в общей численности студентов (курсантов), принятых на первый курс по программам магистратуры на очную форму обучения	человек/%	0
1.12	Общая численность студентов образовательной организации, обучающихся в филиале образовательной организации (далее - филиал) <i>Бишкекский филиал образовательной автономной некоммерческой организации высшего образования "Международный славянский институт"</i>	человек	52
<b>2</b>	<b>Научно-исследовательская деятельность</b>		
2.1	Количество цитирований в индексируемой системе цитирования Web of Science в расчете на 100 научно-педагогических работников	единиц	0
2.2	Количество цитирований в индексируемой системе цитирования Scopus в расчете на 100 научно-педагогических работников	единиц	0
2.3	Количество цитирований в Российском индексе научного цитирования (далее - РИНЦ) в расчете на 100 научно-педагогических работников	единиц	353
2.4	Количество статей в научной периодике, индексируемой в системе цитирования Web of Science, в расчете на 100 научно-педагогических работников	единиц	0
2.5	Количество статей в научной периодике, индексируемой в системе цитирования Scopus, в расчете на 100 научно-педагогических работников	единиц	0
2.6	Количество публикаций в РИНЦ в расчете на 100 научно-педагогических работников	единиц	46
2.7	Общий объем научно-исследовательских, опытно-конструкторских и технологических работ (далее - НИОКР)	тыс. руб.	1050
2.8	Объем НИОКР в расчете на одного научно-педагогического работника	тыс. руб.	33,8
2.9	Удельный вес доходов от НИОКР в общих доходах образовательной организации	%	0
2.10	Удельный вес НИОКР, выполненных собственными силами (без привлечения соисполнителей), в общих доходах образовательной организации от НИОКР	%	0
2.11	Доходы от НИОКР (за исключением средств бюджетов бюджетной системы Российской Федерации, государственных фондов поддержки науки) в расчете на одного научно-педагогического работника	тыс. руб.	0
2.12	Количество лицензионных соглашений	единиц	0
2.13	Удельный вес средств, полученных образовательной организацией от управления объектами интеллектуальной собственности, в общих доходах образовательной организации	%	0
2.14	Численность/удельный вес численности научно-педагогических работников без ученой степени - до 30 лет, кандидатов наук - до 35 лет, докторов наук - до 40 лет, в общей численности научно-педагогических работников	человек/%	2 чел. (5,9%) 0 чел. (0,0%) 0 чел. (0,0%)
2.15	Численность/удельный вес численности научно-педагогических работников, имеющих ученую степень кандидата наук, в общей численности научно-педагогических работников образовательной организации	человек/%	12/ 22,2

2.16	Численность/удельный вес численности научно-педагогических работников, имеющих ученую степень доктора наук, в общей численности научно-педагогических работников образовательной организации	человек/%	1/1,8
2.17	Численность/удельный вес численности научно-педагогических работников, имеющих ученую степень кандидата и доктора наук, в общей численности научно-педагогических работников филиала (без совместителей и работающих по договорам гражданско-правового характера) <i>Бишкекский филиал образовательной автономной некоммерческой организации высшего образования "Международный славянский институт"</i>	человек/%	7/63,6
2.18	Количество научных журналов, в том числе электронных, издаваемых образовательной организацией	единиц	1
2.19	Количество грантов за отчетный период в расчете на 100 научно-педагогических работников	единиц	0
<b>3</b>	<b>Международная деятельность</b>		
3.1	Численность/удельный вес численности иностранных студентов (курсантов) (кроме стран Содружества Независимых Государств (далее - СНГ)), обучающихся по образовательным программам бакалавриата, программам специалитета, программам магистратуры, в общей численности студентов (курсантов), в том числе:	человек/%	0/0
3.1.1	по очной форме обучения	человек/%	0/0
3.1.2	по очно-заочной форме обучения	человек/%	0/0
3.1.3	по заочной форме обучения	человек/%	0/0
3.2	Численность/удельный вес численности иностранных студентов (курсантов) из стран СНГ, обучающихся по образовательным программам бакалавриата, программам специалитета, программам магистратуры, в общей численности студентов (курсантов), в том числе:	человек/%	18/35
3.2.1	по очной форме обучения	человек/%	2/4
3.2.2	по очно-заочной форме обучения	человек/%	0/0
3.2.3	по заочной форме обучения	человек/%	16/31
3.3	Численность/удельный вес численности иностранных студентов (курсантов) (кроме стран СНГ), завершивших освоение образовательных программ бакалавриата, программ специалитета, программ магистратуры, в общем выпуске студентов (курсантов)	человек/%	0/0
3.4	Численность/удельный вес численности иностранных студентов (курсантов) из стран СНГ, завершивших освоение образовательных программ бакалавриата, программ специалитета, программ магистратуры, в общем выпуске студентов (курсантов)	человек/%	0/0
3.5	Численность/удельный вес численности студентов (курсантов) образовательной организации, обучающихся по очной форме обучения по образовательным программам бакалавриата, программам специалитета, программам магистратуры, прошедших обучение за рубежом не менее семестра (триместра), в общей численности студентов (курсантов)	человек/%	0/0
3.6	Численность студентов (курсантов) иностранных образовательных организаций, прошедших обучение в образовательной организации по очной форме обучения по образовательным программам бакалавриата, программам специалитета, программам магистратуры, не менее семестра (триместра)	человек	0
3.7	Численность/удельный вес численности иностранных граждан из числа научно-педагогических работников в общей численности научно-педагогических работников	человек/%	0/0
3.8	Численность/удельный вес численности иностранных граждан (кроме стран СНГ) из числа аспирантов (адъюнктов, ординаторов, интернов, ассистентов-стажеров) образовательной организации в общей численности аспирантов (адъюнктов, ординаторов, интернов, ассистентов-стажеров)	человек/%	0/0

3.9	Численность/удельный вес численности иностранных граждан стран СНГ из числа аспирантов (адъюнктов, ординаторов, интернов, ассистентов-стажеров) образовательной организации в общей численности аспирантов (адъюнктов, ординаторов, интернов, ассистентов-стажеров)	человек/%	0/0
3.10	Объем средств, полученных образовательной организацией на выполнение НИОКР от иностранных граждан и иностранных юридических лиц	тыс. руб.	0
3.11	Объем средств от образовательной деятельности, полученных образовательной организацией от иностранных граждан и иностранных юридических лиц	тыс. руб.	0
<b>4</b>	<b>Финансово-экономическая деятельность</b>		
4.1	Доходы образовательной организации по всем видам финансового обеспечения (деятельности)	тыс. руб.	9836
4.2	Доходы образовательной организации по всем видам финансового обеспечения (деятельности) в расчете на одного научно-педагогического работника	тыс. руб.	317
4.3	Доходы образовательной организации из средств от приносящей доход деятельности в расчете на одного научно-педагогического работника	тыс. руб.	317
4.4	Отношение среднего заработка научно-педагогического работника в образовательной организации (по всем видам финансового обеспечения (деятельности)) к средней заработной плате по экономике региона	%	1,5
<b>5</b>	<b>Инфраструктура</b>		
5.1	Общая площадь помещений, в которых осуществляется образовательная деятельность, в расчете на одного студента (курсанта), в том числе:	кв. м	3005,2 кв.м. 95 кв.м. на 1 студента
5.1.1	имеющихся у образовательной организации на праве собственности	кв. м	3005,2 кв.м.
5.1.2	закрепленных за образовательной организацией на праве оперативного управления	кв. м	0
5.1.3	предоставленных образовательной организации в аренду, безвозмездное пользование	<b>кв. м</b>	0
5.2	Количество компьютеров в расчете на одного студента (курсанта)	единиц	0,72 единиц
5.3	Удельный вес стоимости оборудования (не старше 5 лет) образовательной организации в общей стоимости оборудования	%	22%
5.4	Количество экземпляров печатных учебных изданий (включая учебники и учебные пособия) из общего количества единиц хранения библиотечного фонда, состоящих на учете, в расчете на одного студента (курсанта)	единиц	327,9 единиц
5.5	Удельный вес укрупненных групп специальностей и направлений подготовки, обеспеченных электронными учебными изданиями (включая учебники и учебные пособия) в количестве не менее 20 изданий по основным областям знаний	%	100%
5.6	Численность/удельный вес численности студентов (курсантов), проживающих в общежитиях, в общей численности студентов (курсантов), нуждающихся в общежитиях	человек/%	0/0
<b>6</b>	<b>Обучение инвалидов и лиц с ограниченными возможностями здоровья</b>		
6.1	Численность/удельный вес численности студентов (курсантов) из числа инвалидов и лиц с ограниченными возможностями здоровья, обучающихся по программам бакалавриата, программам специалитета и программам магистратуры, в общей численности студентов (курсантов), обучающихся по программам бакалавриата, программам специалитета и программам магистратуры	человек/%	0/0
6.2	Общее количество адаптированных образовательных программ высшего образования, в том числе:	единиц	0
6.2.1	программ бакалавриата и программ специалитета	единиц	0
	для инвалидов и лиц с ограниченными возможностями здоровья с нарушениями зрения	единиц	0
	для инвалидов и лиц с ограниченными возможностями здоровья с нарушениями слуха	единиц	0







	инвалидов и лиц с ограниченными возможностями здоровья с нарушениями опорно-двигательного аппарата	человек	0
	инвалидов и лиц с ограниченными возможностями здоровья с другими нарушениями	человек	0
	инвалидов и лиц с ограниченными возможностями здоровья со сложными дефектами (два и более нарушений)	человек	0
6.6.2	по очно-заочной форме обучения	человек	0
	инвалидов и лиц с ограниченными возможностями здоровья с нарушениями зрения	человек	0
	инвалидов и лиц с ограниченными возможностями здоровья с нарушениями слуха	человек	0
	инвалидов и лиц с ограниченными возможностями здоровья с нарушениями опорно-двигательного аппарата	человек	0
	инвалидов и лиц с ограниченными возможностями здоровья с другими нарушениями	человек	0
	инвалидов и лиц с ограниченными возможностями здоровья со сложными дефектами (два и более нарушений)	человек	0
6.6.3	по заочной форме обучения	человек	0
	инвалидов и лиц с ограниченными возможностями здоровья с нарушениями зрения	человек	0
	инвалидов и лиц с ограниченными возможностями здоровья с нарушениями слуха	человек	0
	инвалидов и лиц с ограниченными возможностями здоровья с нарушениями опорно-двигательного аппарата	человек	0
	инвалидов и лиц с ограниченными возможностями здоровья с другими нарушениями	человек	0
	инвалидов и лиц с ограниченными возможностями здоровья со сложными дефектами (два и более нарушений)	человек	0
6.7	Численность/удельный вес численности работников образовательной организации, прошедших повышение квалификации по вопросам получения высшего образования инвалидами и лицами с ограниченными возможностями здоровья, в общей численности работников образовательной организации, в том числе:	человек/%	31 / 100
6.7.1	численность/удельный вес профессорско-преподавательского состава, прошедшего повышение квалификации по вопросам получения высшего образования инвалидами и лицами с ограниченными возможностями здоровья, в общей численности профессорско-преподавательского состава	человек/%	31 / 100
6.7.2	численность/удельный вес учебно-вспомогательного персонала, прошедшего повышение квалификации по вопросам получения высшего образования инвалидами и лицами с ограниченными возможностями здоровья, в общей численности учебно-вспомогательного персонала	человек/%	0/0